

Rapport intermédiaire de la direction sur le rendement du Fonds

Pour la période de six mois close le 30 septembre 2024

Le présent rapport intermédiaire de la direction sur le rendement du Fonds renferme des faits saillants financiers, mais ne contient pas le rapport financier intermédiaire ni les états financiers annuels du fonds d'investissement. Vous pouvez obtenir un exemplaire du rapport financier intermédiaire ou des états financiers annuels gratuitement en communiquant avec nous d'une des façons indiquées à la rubrique Constitution du Fonds et renseignements sur les séries ou en visitant le site Web de SEDAR+ à www.sedarplus.ca.

Les porteurs de titres peuvent également communiquer avec nous de ces façons pour demander un exemplaire des politiques et procédures de vote par procuration, du dossier de divulgation des votes par procuration ou de la présentation d'informations trimestrielles sur le portefeuille du fonds d'investissement. Pour de plus amples renseignements, veuillez vous reporter au prospectus simplifié et à l'aperçu du Fonds, lesquels peuvent aussi être obtenus gratuitement des façons décrites ci-dessus.

Pour connaître la valeur liquidative courante par titre du Fonds et obtenir des renseignements plus récents sur les événements généraux du marché, veuillez visiter notre site Web.

UN MOT SUR LES ÉNONCÉS PROSPECTIFS

Le présent rapport peut renfermer des énoncés prospectifs qui décrivent nos attentes actuelles ou nos prédictions pour l'avenir. Un énoncé prospectif est un énoncé de nature prévisionnelle qui est assujéti ou fait référence à des événements ou à des facteurs à venir, ou comprend des termes tels « prévoir », « anticiper », « avoir l'intention de », « planifier », « croire », « estimer », « préliminaire », « typique » et autres expressions similaires. De plus, ces déclarations peuvent être liées à des mesures commerciales futures, au rendement futur d'un fonds ou d'un titre ainsi qu'aux stratégies ou perspectives de placement futures. Les énoncés prospectifs sont, de par leur nature, assujétis, entre autres, à des risques, incertitudes et hypothèses qui peuvent modifier de façon importante les événements, les résultats, le rendement ou les perspectives réels qui ont été énoncés de manière expresse ou tacite dans les énoncés prospectifs. Ces risques, incertitudes et hypothèses comprennent notamment les conditions générales économiques, politiques et des marchés en Amérique du Nord et à l'échelle internationale, les taux d'intérêt et de change, la volatilité des marchés boursiers et financiers mondiaux, la concurrence commerciale, les changements technologiques, les changements sur le plan de la réglementation gouvernementale, les changements apportés aux lois et règlements en matière de valeurs mobilières, les changements au chapitre des lois fiscales, les décisions judiciaires ou réglementaires inattendues, les catastrophes, les éclosions de maladies ou les pandémies (comme la COVID-19) et la capacité de Mackenzie à attirer des employés clés ou à les conserver. La liste des risques, incertitudes et hypothèses précités n'est pas exhaustive. Nous vous invitons à soigneusement prendre en compte ces facteurs et d'autres facteurs et vous mettons en garde contre une confiance exagérée en ces énoncés prospectifs.

Tout énoncé prospectif présenté dans le présent rapport n'est valable qu'à la date du présent rapport. Le lecteur ne doit pas s'attendre à ce que ces renseignements soient mis à jour, complétés ou révisés en raison de nouveaux renseignements, de nouvelles circonstances, d'événements futurs ou autres.



PORTEFEUILLE PRUDENT SYMÉTRIE

RAPPORT INTERMÉDIAIRE DE LA DIRECTION SUR LE RENDEMENT DU FONDS | Pour la période close le 30 septembre 2024

Analyse du rendement du Fonds par la direction

Le 12 novembre 2024

Cette analyse du rendement du Fonds par la direction présente les opinions de l'équipe de gestion de portefeuille sur les facteurs et les événements importants qui ont influé sur le rendement et les perspectives du Fonds au cours de la période de six mois close le 30 septembre 2024 (la « période »). Si le Fonds a été établi au cours de la période, l'information fournie se rapporte à la période commençant à la date d'établissement.

Dans le présent rapport, « Mackenzie » et « le gestionnaire » désignent la Corporation Financière Mackenzie, le gestionnaire du Fonds. Par ailleurs, « valeur liquidative » signifie la valeur du Fonds calculée aux fins d'opérations, laquelle est à la base de l'analyse du rendement du Fonds.

Veuillez lire la rubrique *Un mot sur les énoncés prospectifs* à la première page du présent document.

Risque

Les risques associés au Fonds demeurent les mêmes que ceux mentionnés dans le prospectus simplifié du Fonds.

Le Fonds convient aux investisseurs ayant un horizon de placement à moyen terme qui cherchent à intégrer à leur portefeuille un fonds de gestion de l'actif à titre de composante clé, qui sont en mesure de composer avec la volatilité des marchés boursiers et obligataires et qui ont une tolérance au risque de faible à moyenne. Avant le 23 septembre 2024, le Fonds était réputé convenir aux investisseurs qui avaient une tolérance au risque faible.

Résultats d'exploitation

Rendement des placements

Le rendement de toutes les séries au cours de la période actuelle et des périodes précédentes est présenté à la rubrique *Rendement passé* du présent rapport. Le rendement varie d'une série à l'autre, principalement parce que les frais et les charges diffèrent entre les séries ou que les titres d'une série n'avaient pas été émis et n'étaient pas en circulation pendant toute la période considérée. Veuillez consulter la rubrique *Constitution du Fonds et renseignements sur les séries* du présent rapport pour prendre connaissance des divers frais de gestion et d'administration payables par chaque série. La comparaison suivante avec des indices de marché vise à aider à la compréhension du rendement du Fonds par rapport à celui de l'ensemble des marchés. Toutefois, le mandat du Fonds peut être différent de celui des indices indiqués.

Au cours de la période, les titres de la série A et de la série LB du Fonds ont dégagé des rendements respectifs de 5,9 % et de 5,8 % (après déduction des frais et charges payés par les séries), comparativement à un rendement de 5,6 % pour l'indice général du Fonds, soit l'indice des obligations universelles FTSE Canada, et à un rendement de 6,9 % pour l'indice mixte*. Tous les rendements des indices et des séries sont calculés en fonction du rendement global en dollars canadiens. Les investisseurs ne peuvent investir dans un indice sans engager des frais, des charges et des commissions, lesquels ne sont pas reflétés dans les rendements de l'indice.

Les marchés boursiers mondiaux ont en général grimpé au cours de la période. Les cours des actions ont augmenté parallèlement aux bénéfices des sociétés, les gains des marchés américains ayant découlé principalement d'un petit nombre de titres à mégacapitalisation. L'économie mondiale a été résiliente dans un contexte de repli soutenu de l'inflation à l'échelle de la plupart des grands marchés, même si le taux de chômage a légèrement augmenté. Les actions canadiennes ont progressé malgré

la volatilité, le secteur des services financiers et les titres liés aux mines ayant mené le bal. La Réserve fédérale américaine, la Banque centrale européenne, la Banque d'Angleterre et la Banque du Canada ont baissé les taux d'intérêt, et les taux des obligations mondiales ont reculé. Par ailleurs, la Banque du Japon a relevé son taux directeur, le faisant passer de 0 % à 0,25 %.

Au sein de l'indice MSCI Monde Tous pays (net), l'Asie-Pacifique (hors Japon) et l'Amérique du Nord ont été les régions les plus performantes en dollars canadiens, tandis que l'Amérique latine et le Japon ont été les plus faibles. Les secteurs des services publics, des biens immobiliers et des services de communication ont affiché la meilleure tenue, alors que ceux de l'énergie, des matériaux et des soins de santé ont terminé en queue de peloton.

Au sein de l'indice composé S&P/TSX, les secteurs les plus performants ont été ceux des matériaux, des services publics et des services financiers, tandis que ceux des soins de santé, des produits industriels et de l'énergie ont été les plus faibles.

Le Fonds a distancé l'indice général grâce à ses placements en actions, qui ont fait meilleure figure que les titres à revenu fixe au cours de la période. Compte tenu du mandat du Fonds, il est plus pertinent de comparer son rendement à celui de l'indice mixte.

Le Fonds a affiché un rendement inférieur à celui de l'indice mixte. La répartition de l'actif du Fonds n'a pas eu d'incidence importante sur le rendement, tandis que la sélection des Fonds sous-jacents au sein de chaque catégorie d'actif a été favorable.

Parmi les Fonds sous-jacents du portefeuille, le Fonds global macro Mackenzie, le Mandat d'actions américaines Mack et le Mandat élargi d'actions Mack (représentant respectivement 1,3 %, 10,9 % et 4,9 % de l'actif net à la fin de la période) ont eu l'incidence négative la plus importante sur le rendement relatif. Le FINB Obligations de sociétés américaines de qualité Mackenzie (couvert en \$ CA), le Fonds de primes de risque améliorées sur titres à revenu fixe Mackenzie et le Mandat d'obligations canadiennes Mack (représentant respectivement 9,8 %, 2,9 % et 24,3 %) ont le plus contribué au rendement relatif.

Les changements apportés au portefeuille comprennent l'ajout d'une nouvelle position dans le FNB de revenu fixe canadien de base plus Mackenzie.

Actif net

Au cours de la période, l'actif net du Fonds a diminué de 2,4 % pour s'établir à 1,1 milliard de dollars. Cette variation est principalement attribuable à un revenu net de 62,5 millions de dollars (y compris tout revenu d'intérêts et/ou de dividendes) provenant du rendement des placements, après déduction des frais et charges, et à une diminution de 89,4 millions de dollars attribuable aux opérations nettes des porteurs de titres (y compris les ventes, les rachats et les distributions en espèces).

Frais et charges

Le ratio des frais de gestion (« RFG ») annualisé pour chacune des séries au cours de la période close le 30 septembre 2024 a été essentiellement semblable au RFG de l'exercice clos le 31 mars 2024. Le total des charges payées varie d'une période à l'autre, principalement en raison des variations de l'actif moyen dans chacune des séries. Les RFG pour toutes les séries sont présentés à la rubrique *Faits saillants financiers* du présent rapport.

Événements récents

L'équipe de gestion de portefeuille estime que même si la croissance économique aux États-Unis ralentit, et que le marché de l'emploi montre des signes naissants, mais convaincant de détérioration, les États-Unis ne sont pas dans les premières étapes d'une récession. Les dépenses du gouvernement fédéral demeurent élevées, ce qui stimule la croissance, et l'équipe est d'avis que des baisses supplémentaires du taux des fonds fédéraux par la Réserve fédérale américaine stabiliseraient la tendance baissière du marché du travail et de l'économie.

* L'indice mixte est composé à 55 % de l'indice des obligations universelles FTSE Canada (rendement de 5,6 %), à 20 % de l'indice MSCI Monde Tous pays (net) (rendement de 9,6 %), à 15 % de l'indice composé S&P/TSX (rendement de 10,0 %) et à 10 % de l'indice ICE BofA du marché mondial en général (couvert) (rendement de 3,9 %).

PORTEFEUILLE PRUDENT SYMÉTRIE

RAPPORT INTERMÉDIAIRE DE LA DIRECTION SUR LE RENDEMENT DU FONDS | Pour la période close le 30 septembre 2024

Compte tenu des attentes de baisses additionnelles des taux d'intérêt par les banques centrales des pays développés, l'équipe croit qu'une exposition à la durée (sensibilité aux taux d'intérêt) est désormais plus pertinente. Étant donné que les actions mondiales sont chères, l'équipe privilégie la diversification au moyen de régions meilleur marché assorties de moteurs économiques positifs, comme l'Europe et l'Asie. L'équipe croit que le fait de maintenir un portefeuille de placements bien diversifié est un élément déterminant de la gestion du risque et de l'atteinte de la stabilité financière à long terme.

Les changements suivants ont été apportés au comité d'examen indépendant des Fonds Mackenzie :

- le 13 septembre 2023, Saijal Patel a été nommée;
- le 5 mars 2024, Atul Tiwari a démissionné; et
- le 30 avril 2024, les mandats de Robert Hines et George Hucal sont arrivés à échéance, et Rebecca Cowdery a été nommée.

Transactions entre parties liées

Services de gestion et d'administration

Pour chaque série applicable, le Fonds a versé des frais de gestion et d'administration au gestionnaire aux taux annuels spécifiés à la rubrique *Constitution du Fonds et renseignements sur les séries* du présent rapport et décrits en détail dans le prospectus. En contrepartie des frais d'administration, le gestionnaire paie tous les frais et charges (autres que certains frais précis associés au Fonds) requis pour l'exploitation du Fonds et qui ne sont pas compris dans les frais de gestion. Consulter également la rubrique *Frais de gestion*.

Autres transactions entre parties liées

Des fonds d'investissement gérés par Mackenzie et ses sociétés affiliées peuvent investir dans le Fonds. Tous ces placements sont effectués en vertu d'une dispense de prospectus, conformément aux objectifs de placement de ces fonds. Au 30 septembre 2024, des fonds gérés par La Compagnie d'Assurance du Canada sur la Vie et Gestion de placements Canada Vie limitée détenaient 0,4 % de la valeur liquidative du Fonds. Toutes les transactions entre parties liées sont effectuées en fonction de la valeur liquidative par titre chaque jour de transaction. Ces placements peuvent exposer le Fonds au risque associé aux opérations importantes, tel qu'il est indiqué dans le prospectus simplifié du Fonds. Mackenzie gère ce risque grâce à des processus comme la demande de préavis pour les rachats massifs afin de réduire la possibilité d'effets défavorables sur le Fonds ou sur ses investisseurs.

Au cours de la période, le Fonds a reçu 0,1 million de dollars en distributions de revenu de placements dans des fonds négociés en bourse (« FNB ») gérés par Mackenzie pour contrebalancer des frais payés au sein de ces FNB. Rien ne garantit que ces distributions seront maintenues à l'avenir.

Le Fonds ne s'est pas fondé sur une approbation, une recommandation positive ou une instruction permanente du comité d'examen indépendant des Fonds Mackenzie à l'égard de toute transaction entre parties liées pendant la période.

Rendement passé

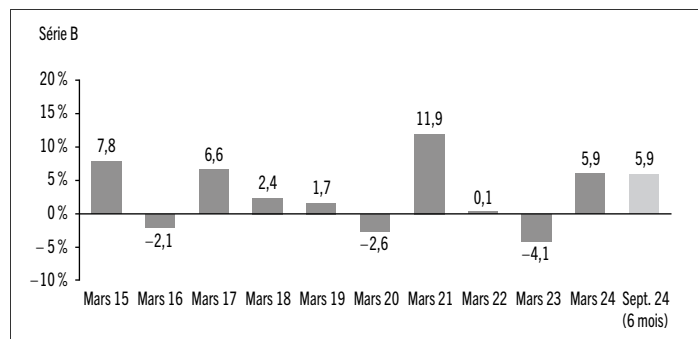
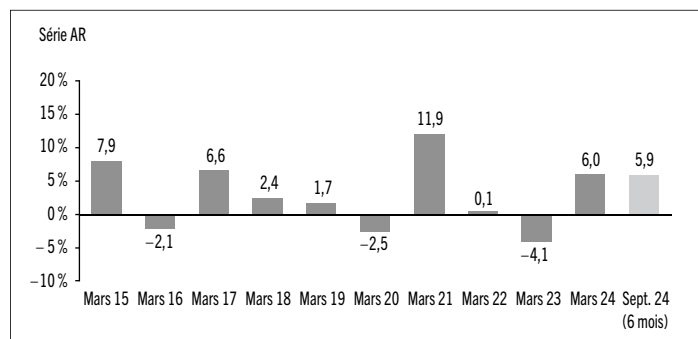
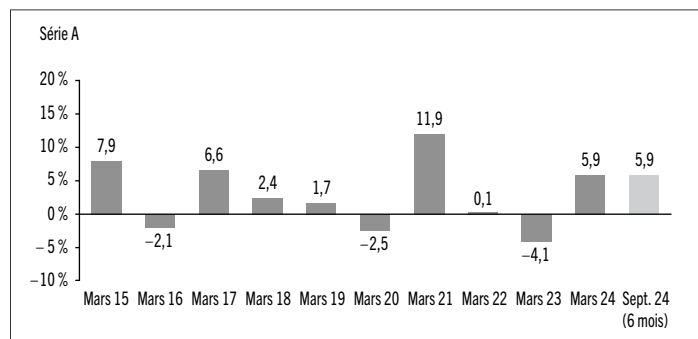
L'information sur le rendement du Fonds suppose que toutes les distributions faites par le Fonds au cours des périodes présentées ont été réinvesties dans des titres additionnels des séries applicables du Fonds. L'information sur le rendement ne tient pas compte des frais d'acquisition, frais de rachat, frais de distribution, autres frais accessoires ou impôt sur le revenu payables par un investisseur, lesquels viendraient réduire le rendement. Le rendement passé du Fonds n'est pas nécessairement indicateur de son rendement futur.

Si vous détenez ce Fonds hors d'un régime enregistré, les distributions de revenu et de gains en capital qui vous sont versées augmentent votre revenu aux fins de l'impôt, qu'elles vous soient versées au comptant ou réinvesties dans des titres

additionnels du Fonds. Le montant des distributions imposables réinvesties est ajouté au prix de base rajusté des titres que vous détenez. Cela diminuerait vos gains en capital ou augmenterait votre perte en capital lors d'un rachat subséquent à partir du Fonds, assurant ainsi que vous n'êtes pas imposé de nouveau sur ce montant. Veuillez consulter votre conseiller fiscal en ce qui concerne votre situation fiscale personnelle.

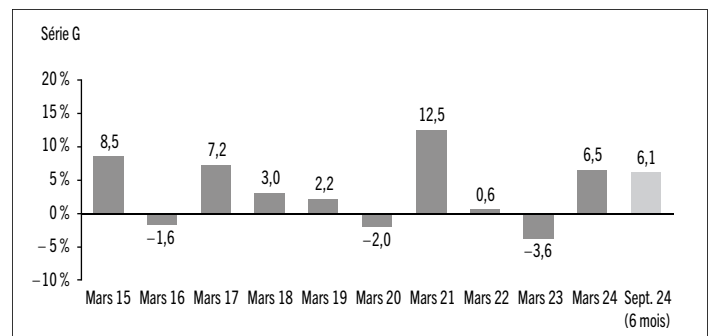
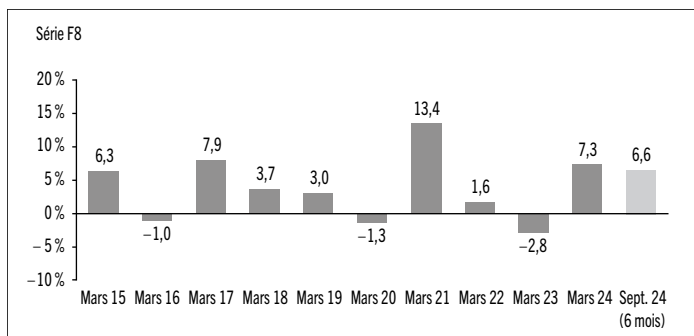
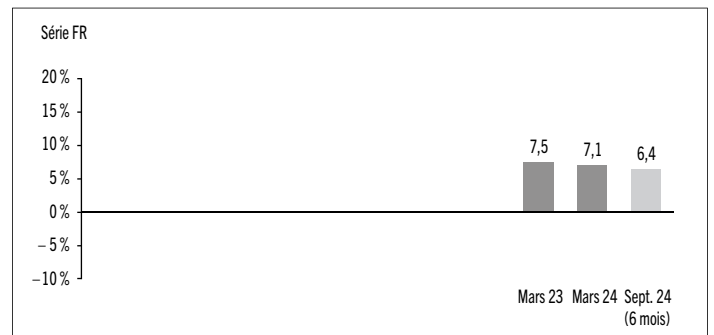
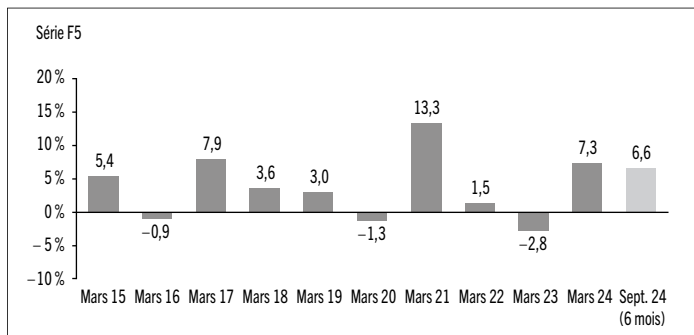
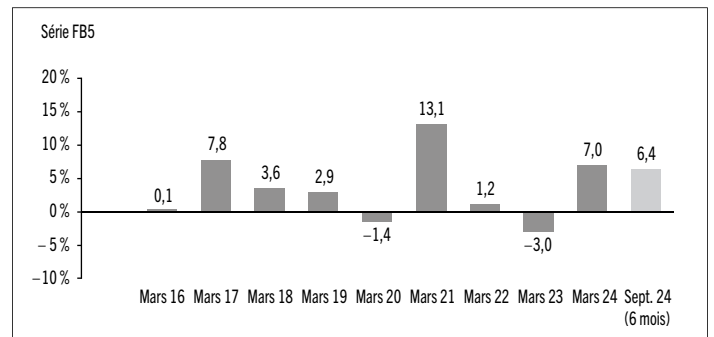
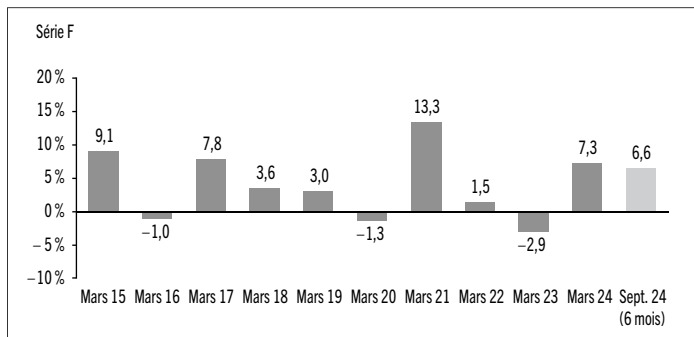
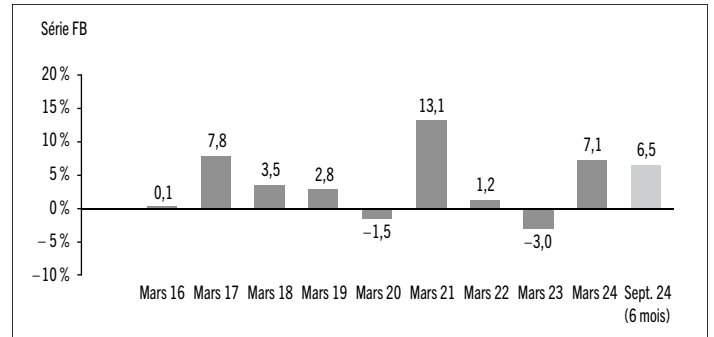
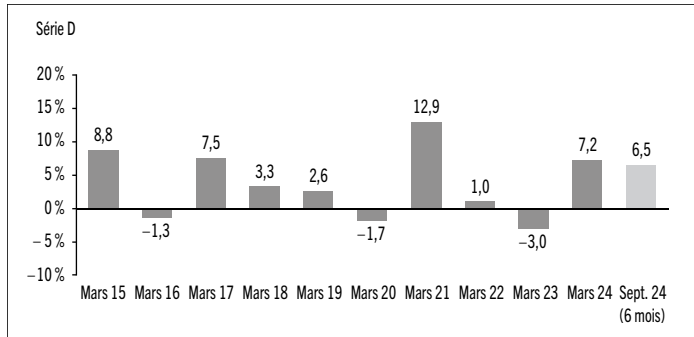
Rendements annuels

Les graphiques suivants présentent le rendement de chaque série du Fonds pour chacune des périodes comptables indiquées. Les graphiques indiquent, sous forme de pourcentage, la variation à la hausse ou à la baisse le dernier jour de chaque période comptable présentée d'un placement effectué le premier jour de chaque période comptable ou à la date d'établissement ou de rétablissement de la série, selon le cas. Les dates d'établissement ou de rétablissement des séries se trouvent à la rubrique *Constitution du Fonds et renseignements sur les séries*.



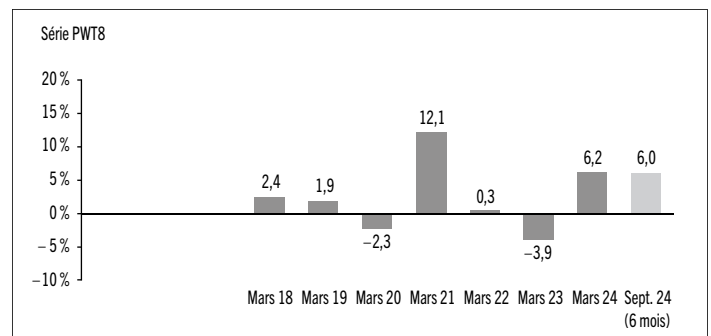
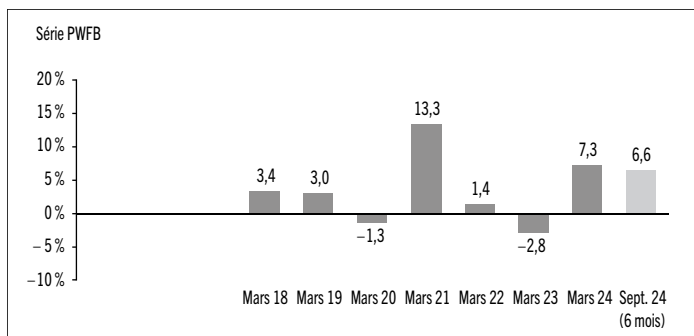
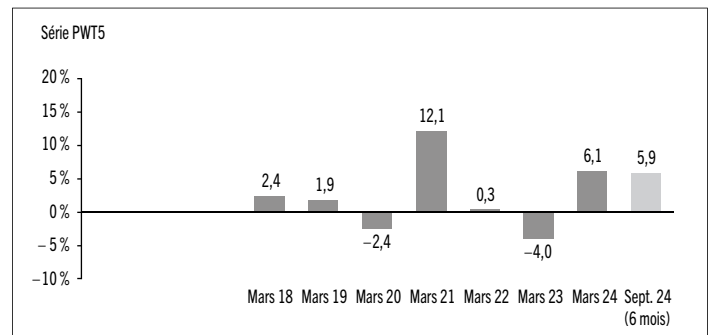
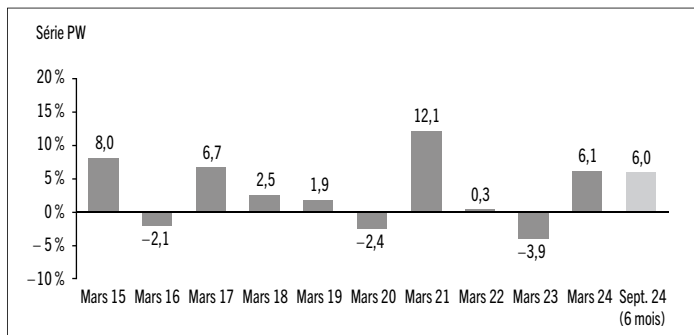
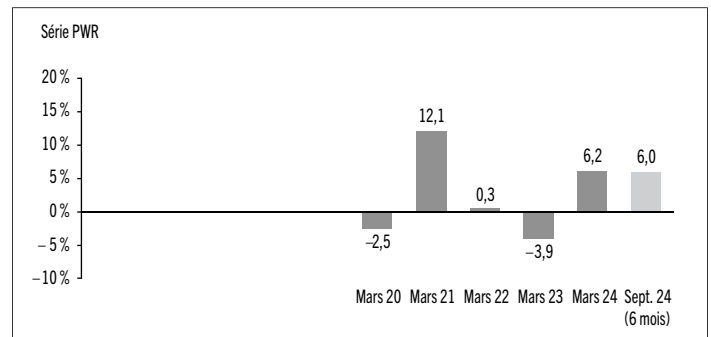
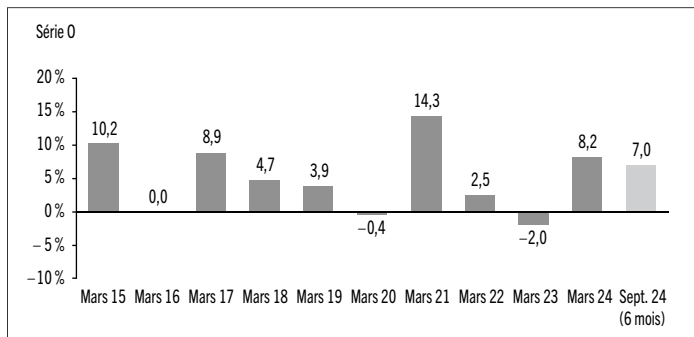
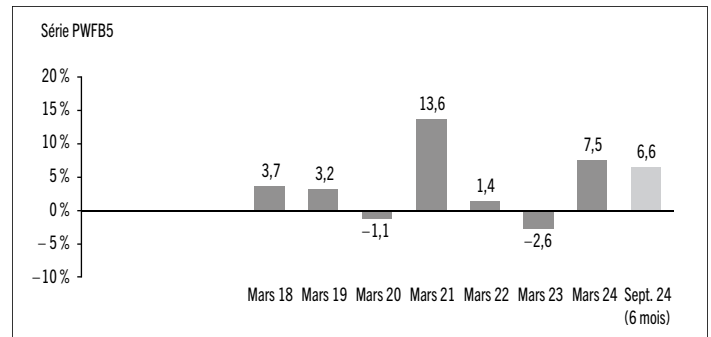
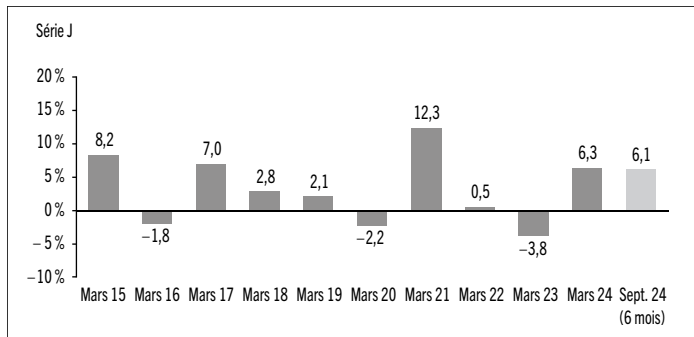
PORTEFEUILLE PRUDENT SYMÉTRIE

RAPPORT INTERMÉDIAIRE DE LA DIRECTION SUR LE RENDEMENT DU FONDS | Pour la période close le 30 septembre 2024



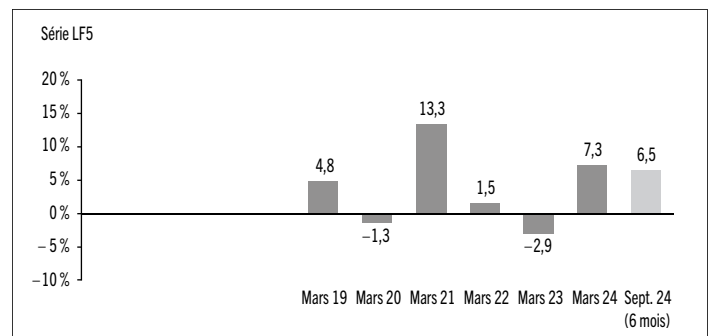
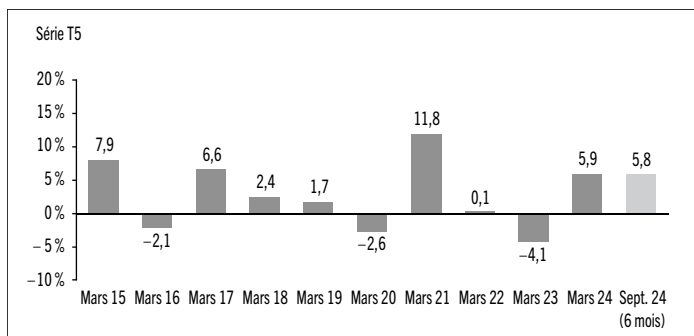
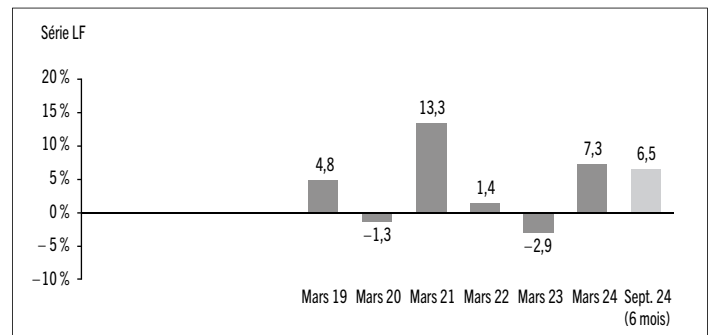
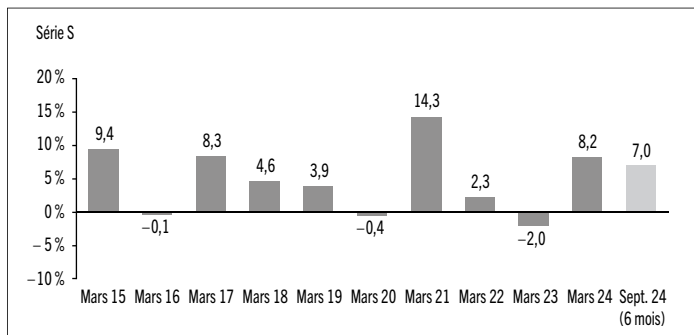
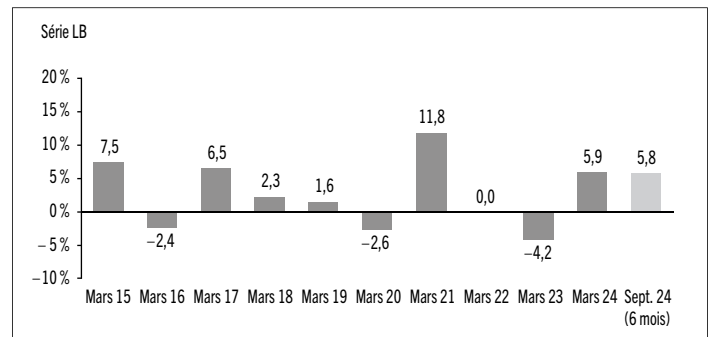
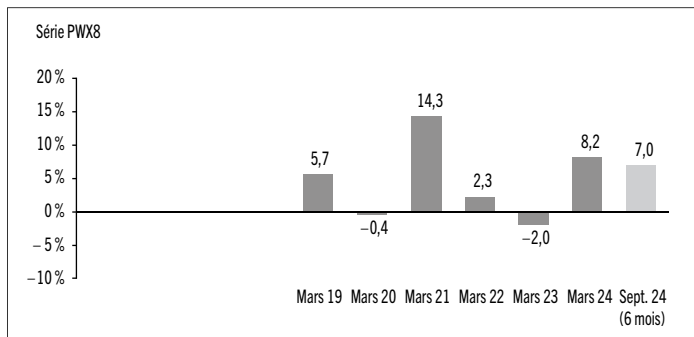
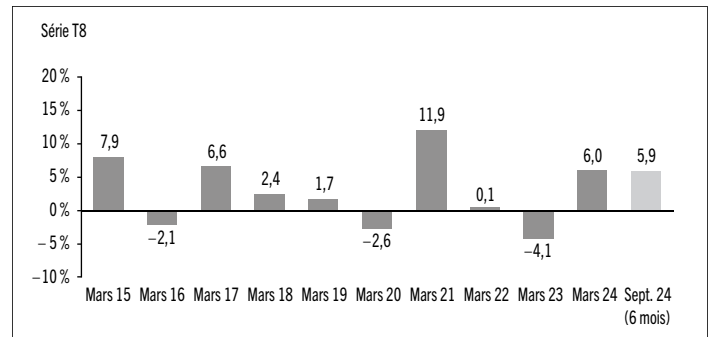
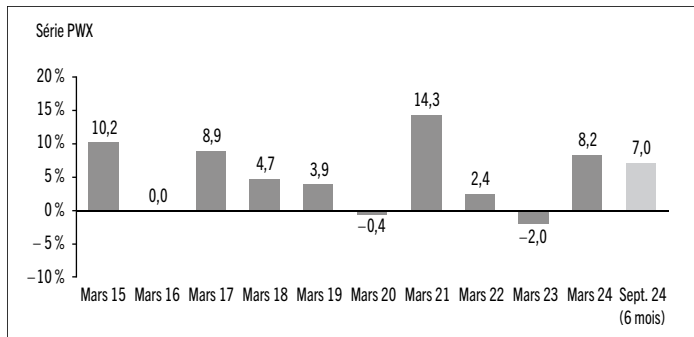
PORTEFEUILLE PRUDENT SYMÉTRIE

RAPPORT INTERMÉDIAIRE DE LA DIRECTION SUR LE RENDEMENT DU FONDS | Pour la période close le 30 septembre 2024



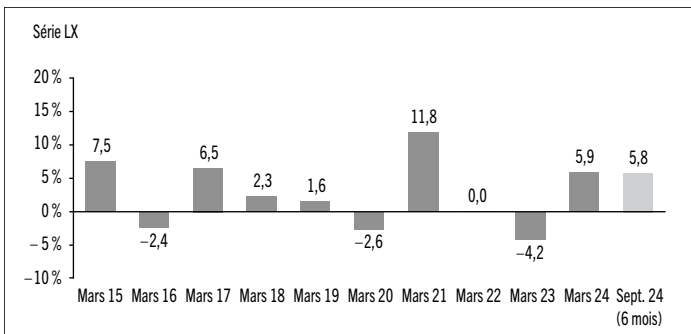
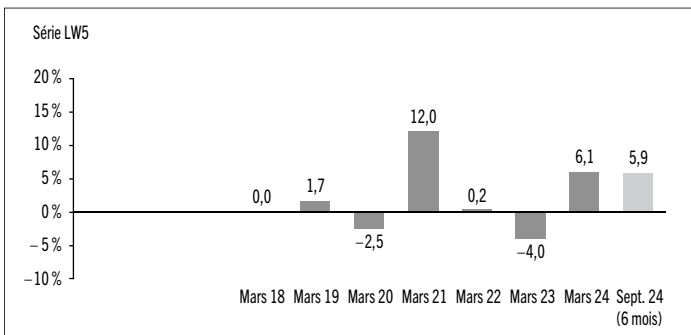
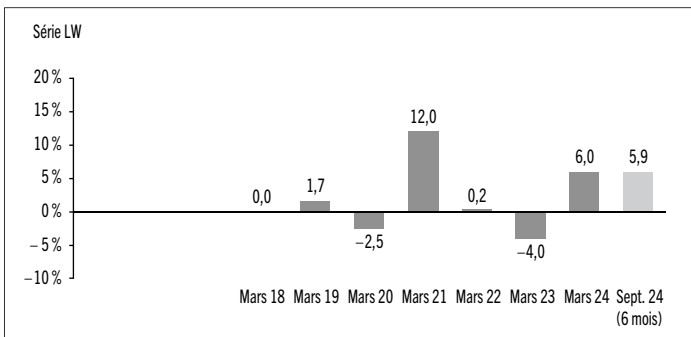
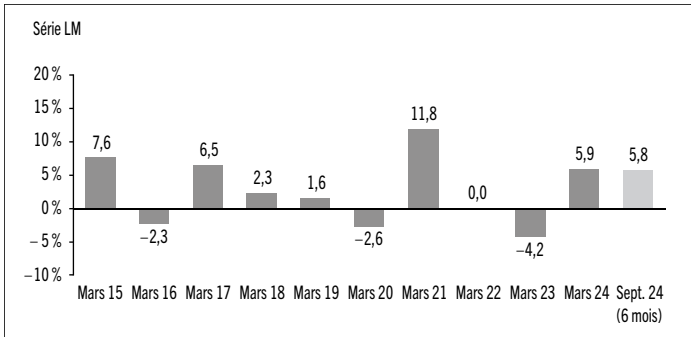
PORTEFEUILLE PRUDENT SYMÉTRIE

RAPPORT INTERMÉDIAIRE DE LA DIRECTION SUR LE RENDEMENT DU FONDS | Pour la période close le 30 septembre 2024



PORTEFEUILLE PRUDENT SYMÉTRIE

RAPPORT INTERMÉDIAIRE DE LA DIRECTION SUR LE RENDEMENT DU FONDS | Pour la période close le 30 septembre 2024



PORTEFEUILLE PRUDENT SYMÉTRIE

RAPPORT INTERMÉDIAIRE DE LA DIRECTION SUR LE RENDEMENT DU FONDS | Pour la période close le 30 septembre 2024

Aperçu du portefeuille au 30 septembre 2024

RÉPARTITION EFFECTIVE DU PORTEFEUILLE	% DE LA VALEUR LIQUIDATIVE
Obligations	63,3
Obligations	48,5
Contrats à terme standardisés sur obligations (acheteur)*	14,8
Contrats à terme standardisés sur obligations (vendeur)*	–
Actions	43,6
Actions	38,4
Contrats à terme standardisés sur actions (acheteur)*	5,2
Contrats à terme standardisés sur actions (vendeur)*	–
Fonds communs de placement	0,6
Marchandises	0,2
Contrats à terme standardisés sur marchandises (acheteur)*	0,2
Contrats à terme standardisés sur marchandises (vendeur)*	–
Trésorerie et équivalents de trésorerie**	0,2
Fonds/billets négociés en bourse	0,1
Autres éléments d'actif (de passif)	(8,0)

RÉPARTITION RÉGIONALE EFFECTIVE	% DE LA VALEUR LIQUIDATIVE
États-Unis	46,3
Canada	43,0
Autre	5,7
Royaume-Uni	3,1
Allemagne	2,2
France	1,3
Japon	1,2
Australie	1,2
Suisse	1,0
Pays-Bas	0,8
Chine	0,6
Espagne	0,5
Irlande	0,5
Suède	0,4
Trésorerie et équivalents de trésorerie**	0,2
Autres éléments d'actif (de passif)	(8,0)

RÉPARTITION SECTORIELLE EFFECTIVE	% DE LA VALEUR LIQUIDATIVE
Obligations de sociétés	32,4
Obligations d'État étrangères	14,8
Autre	10,8
Obligations fédérales	9,1
Services financiers	8,2
Technologie de l'information	7,0
Obligations provinciales	6,2
Produits industriels	4,6
Soins de santé	3,5
Consommation discrétionnaire	3,3
Énergie	3,0
Matériaux	2,5
Consommation de base	2,2
Marchandises	0,2
Trésorerie et équivalents de trésorerie**	0,2
Autres éléments d'actif (de passif)	(8,0)

* Les valeurs théoriques représentent 14,8 % de la valeur liquidative des contrats à terme standardisés sur obligations (acheteur), 5,2 % de la valeur liquidative des contrats à terme standardisés sur actions (acheteur), 0,2 % de la valeur liquidative des contrats à terme standardisés sur marchandises (acheteur), –1,7 % de la valeur liquidative des contrats à terme standardisés sur marchandises (vendeur), –1,6 % de la valeur liquidative des contrats à terme standardisés sur actions (vendeur) et –0,2 % de la valeur liquidative des contrats à terme standardisés sur marchandises (vendeur).

** Une portion de la répartition effective de la trésorerie du Fonds est investie dans des titres de série R d'un fonds du marché monétaire géré par Mackenzie.

La répartition effective présente l'exposition du Fonds par portefeuille, région ou secteur calculée en combinant les placements directs et indirects du Fonds.

LES 25 PRINCIPALES POSITIONS	% DE LA VALEUR LIQUIDATIVE
Émetteur/Fonds sous-jacent	
Mandat d'obligations canadiennes Mack, série R	24,3
Mandat d'actions américaines Mack, série R	10,9
Mandat d'actions canadiennes Mack, série R	10,2
FINB Obligations de sociétés américaines de qualité Mackenzie (couvert en \$ CA)	9,8
Fonds d'obligations de sociétés nord-américaines Mackenzie, série R	7,3
Fonds d'obligations souveraines Mackenzie, série R	7,0
Mandat d'actions EAEO Mack, série R	6,4
Mandat élargi d'actions Mack, série R	4,9
Fonds de primes de risque améliorées sur titres à revenu fixe Mackenzie, série R	2,9
Fonds de perception de primes de risque diversifiées Mackenzie, série R	2,5
FNB de revenu fixe canadien de base plus Mackenzie	2,5
Fonds mondial de dividendes Mackenzie, série R	1,6
Fonds global macro Mackenzie, série R	1,3
Trésorerie et équivalents de trésorerie**	1,2
Mandat d'obligations mondiales Mack, série R	1,2
Fonds multistratégie à rendement absolu Mackenzie, série R	1,1
FINB Obligations de marchés émergents Mackenzie (couvert en \$ CA)	0,9
Fonds de grandes capitalisations des marchés émergents Mackenzie, série R	0,8
Fonds de primes de risque améliorées sur actions Mackenzie, série R	0,8
Fonds quantitatif international de grandes capitalisations Mackenzie, série R	0,7
Fonds mondial lié à l'inflation Mackenzie, série R	0,4
Fonds de petites capitalisations des marchés émergents Mackenzie, série R	0,3
Fonds international de dividendes Mackenzie, série R	0,3
Fonds quantitatif américain de petites capitalisations Mackenzie, série R	0,2
Fonds quantitatif américain de grandes capitalisations Mackenzie, série R	0,2
Principales positions acheteur en tant que pourcentage de la valeur liquidative totale	99,7

Le Fonds ne détenait directement aucune position vendeur à la clôture de la période.

Pour le prospectus et d'autres renseignements concernant le ou les fonds sous-jacents du portefeuille, veuillez consulter les adresses suivantes : www.placementsmackenzie.com ou www.sedarplus.ca.

Les placements et pourcentages peuvent avoir changé depuis le 30 septembre 2024 en raison des opérations de portefeuille continues du Fonds. Les mises à jour trimestrielles des titres sont disponibles dans les 60 jours suivant la fin de chaque trimestre, sauf pour le trimestre se terminant le 31 mars, date de clôture de l'exercice du Fonds, où elles sont disponibles dans les 90 jours.

PORTEFEUILLE PRUDENT SYMÉTRIE

RAPPORT INTERMÉDIAIRE DE LA DIRECTION SUR LE RENDEMENT DU FONDS | Pour la période close le 30 septembre 2024

Faits saillants financiers

Les tableaux suivants font état de données financières clés concernant le Fonds et ont pour objet de vous aider à comprendre les résultats financiers du Fonds pour chaque période comptable présentée ci-après. Si un fonds ou une série a été établi(e) ou rétabli(e) au cours de la période, l'information fournie se rapporte à la période allant de la date d'établissement ou de rétablissement jusqu'à la fin de cette période comptable. Les dates d'établissement ou de rétablissement des séries se trouvent à la rubrique *Constitution du Fonds et renseignements sur les séries*.

ACTIF NET PAR TITRE DU FONDS (\$)¹

Série A	30 sept. 2024	31 mars 2024	31 mars 2023	31 mars 2022	31 mars 2021	31 mars 2020
Actif net, à l'ouverture	13,64	12,97	13,53	14,04	13,03	13,87
Augmentation (diminution) attribuable aux activités d'exploitation :						
Total des produits	0,25	0,43	0,36	0,49	0,70	0,54
Total des charges	(0,15)	(0,28)	(0,28)	(0,31)	(0,31)	(0,31)
Profits (pertes) réalisé(e)s	(0,09)	0,03	(0,21)	0,22	0,32	0,41
Profits (pertes) latent(e)s	0,77	0,52	(0,54)	(0,37)	0,85	(0,93)
Augmentation (diminution) totale attribuable aux activités d'exploitation²	0,78	0,70	(0,67)	0,03	1,56	(0,29)
Distributions :						
Du revenu de placement net (sauf les dividendes canadiens)	–	(0,07)	–	(0,13)	(0,27)	(0,25)
Des dividendes canadiens	–	(0,03)	–	(0,29)	(0,21)	(0,10)
Des gains en capital	–	–	–	(0,13)	(0,07)	(0,17)
Remboursement de capital	–	–	–	–	–	–
Distributions annuelles totales³	–	(0,10)	–	(0,55)	(0,55)	(0,52)
Actif net, à la clôture	14,44	13,64	12,97	13,53	14,04	13,03
Série AR	30 sept. 2024	31 mars 2024	31 mars 2023	31 mars 2022	31 mars 2021	31 mars 2020
Actif net, à l'ouverture	11,57	11,01	11,48	11,91	11,05	11,76
Augmentation (diminution) attribuable aux activités d'exploitation :						
Total des produits	0,21	0,36	0,31	0,42	0,59	0,46
Total des charges	(0,13)	(0,24)	(0,23)	(0,26)	(0,26)	(0,26)
Profits (pertes) réalisé(e)s	(0,05)	0,08	(0,07)	0,17	0,24	0,26
Profits (pertes) latent(e)s	0,65	0,44	(0,46)	(0,31)	0,72	(0,79)
Augmentation (diminution) totale attribuable aux activités d'exploitation²	0,68	0,64	(0,45)	0,02	1,29	(0,33)
Distributions :						
Du revenu de placement net (sauf les dividendes canadiens)	–	(0,06)	–	(0,11)	(0,23)	(0,21)
Des dividendes canadiens	–	(0,03)	–	(0,25)	(0,18)	(0,08)
Des gains en capital	–	–	–	(0,10)	(0,06)	(0,15)
Remboursement de capital	–	–	–	–	–	–
Distributions annuelles totales³	–	(0,09)	–	(0,46)	(0,47)	(0,44)
Actif net, à la clôture	12,25	11,57	11,01	11,48	11,91	11,05

Série B	30 sept. 2024	31 mars 2024	31 mars 2023	31 mars 2022	31 mars 2021	31 mars 2020
Actif net, à l'ouverture	10,74	10,22	10,65	11,05	10,26	10,93
Augmentation (diminution) attribuable aux activités d'exploitation :						
Total des produits	0,19	0,34	0,28	0,39	0,55	0,42
Total des charges	(0,12)	(0,22)	(0,22)	(0,24)	(0,24)	(0,24)
Profits (pertes) réalisé(e)s	(0,06)	0,04	(0,13)	0,13	0,28	0,36
Profits (pertes) latent(e)s	0,60	0,41	(0,43)	(0,29)	0,67	(0,73)
Augmentation (diminution) totale attribuable aux activités d'exploitation²	0,61	0,57	(0,50)	(0,01)	1,26	(0,19)
Distributions :						
Du revenu de placement net (sauf les dividendes canadiens)	–	(0,05)	–	(0,10)	(0,21)	(0,19)
Des dividendes canadiens	–	(0,03)	–	(0,23)	(0,17)	(0,08)
Des gains en capital	–	–	–	(0,10)	(0,05)	(0,14)
Remboursement de capital	–	–	–	–	–	–
Distributions annuelles totales³	–	(0,08)	–	(0,43)	(0,43)	(0,41)
Actif net, à la clôture	11,37	10,74	10,22	10,65	11,05	10,26
Série D	30 sept. 2024	31 mars 2024	31 mars 2023	31 mars 2022	31 mars 2021	31 mars 2020
Actif net, à l'ouverture	10,82	10,30	10,62	11,01	10,22	10,87
Augmentation (diminution) attribuable aux activités d'exploitation :						
Total des produits	0,20	0,34	0,29	0,39	0,55	0,43
Total des charges	(0,06)	(0,11)	(0,10)	(0,14)	(0,14)	(0,14)
Profits (pertes) réalisé(e)s	(0,06)	(0,01)	0,15	(0,15)	0,09	–
Profits (pertes) latent(e)s	0,61	0,41	(0,43)	(0,29)	0,67	(0,74)
Augmentation (diminution) totale attribuable aux activités d'exploitation²	0,69	0,63	(0,09)	(0,19)	1,17	(0,45)
Distributions :						
Du revenu de placement net (sauf les dividendes canadiens)	–	(0,14)	–	(0,13)	(0,26)	(0,22)
Des dividendes canadiens	–	(0,07)	–	(0,28)	(0,21)	(0,10)
Des gains en capital	–	–	–	(0,11)	(0,06)	(0,17)
Remboursement de capital	–	–	–	–	–	–
Distributions annuelles totales³	–	(0,21)	–	(0,52)	(0,53)	(0,49)
Actif net, à la clôture	11,52	10,82	10,30	10,62	11,01	10,22

- Ces calculs sont prescrits par les règlements sur les valeurs mobilières et ne sont pas censés être un rapprochement de l'actif net par titre à l'ouverture et à la clôture. Ces renseignements proviennent des états financiers intermédiaires non audités et des états financiers annuels audités du Fonds. L'actif net par titre présenté dans les états financiers peut différer de la valeur liquidative par titre calculée aux fins de l'évaluation du Fonds. Une explication de ces différences, le cas échéant, se trouve dans les *Notes annexes*.
- L'actif net et les distributions sont fonction du nombre réel de titres en circulation au moment considéré. L'augmentation ou la diminution liée aux activités d'exploitation est fonction du nombre moyen pondéré de titres en circulation au cours de la période comptable.
- Les distributions ont été payées en espèces ou réinvesties en titres additionnels du Fonds, ou les deux.

PORTEFEUILLE PRUDENT SYMÉTRIE

RAPPORT INTERMÉDIAIRE DE LA DIRECTION SUR LE RENDEMENT DU FONDS | Pour la période close le 30 septembre 2024

ACTIF NET PAR TITRE DU FONDS (\$)¹ (suite)

	30 sept. 2024	31 mars 2024	31 mars 2023	31 mars 2022	31 mars 2021	31 mars 2020
Série F						
Actif net, à l'ouverture	14,55	13,85	14,26	14,77	13,71	14,57
Augmentation (diminution) attribuable aux activités d'exploitation :						
Total des produits	0,26	0,46	0,38	0,52	0,74	0,57
Total des charges	(0,07)	(0,12)	(0,12)	(0,13)	(0,13)	(0,13)
Profits (pertes) réalisé(e)s	(0,08)	0,02	(0,25)	(0,15)	0,22	0,29
Profits (pertes) latent(e)s	0,82	0,55	(0,58)	(0,39)	0,90	(0,99)
Augmentation (diminution) totale attribuable aux activités d'exploitation²	0,93	0,91	(0,57)	(0,15)	1,73	(0,26)
Distributions :						
Du revenu de placement net (sauf les dividendes canadiens)	–	(0,20)	–	(0,18)	(0,38)	(0,33)
Des dividendes canadiens	–	(0,10)	–	(0,40)	(0,30)	(0,14)
Des gains en capital	–	–	–	(0,18)	(0,09)	(0,24)
Remboursement de capital	–	–	–	–	–	–
Distributions annuelles totales³	–	(0,30)	–	(0,76)	(0,77)	(0,71)
Actif net, à la clôture	15,51	14,55	13,85	14,26	14,77	13,71
Série F5						
Actif net, à l'ouverture	10,29	10,08	10,98	11,70	11,17	12,24
Augmentation (diminution) attribuable aux activités d'exploitation :						
Total des produits	0,18	0,32	0,29	0,41	0,59	0,47
Total des charges	(0,05)	(0,09)	(0,09)	(0,10)	(0,11)	(0,11)
Profits (pertes) réalisé(e)s	(0,05)	(0,09)	(0,30)	(0,13)	0,12	(0,20)
Profits (pertes) latent(e)s	0,57	0,39	(0,43)	(0,30)	0,72	(0,82)
Augmentation (diminution) totale attribuable aux activités d'exploitation²	0,65	0,53	(0,53)	(0,12)	1,32	(0,66)
Distributions :						
Du revenu de placement net (sauf les dividendes canadiens)	–	(0,01)	(0,08)	(0,09)	(0,17)	(0,21)
Des dividendes canadiens	–	(0,01)	(0,09)	(0,40)	(0,42)	(0,28)
Des gains en capital	–	–	–	(0,09)	(0,05)	(0,12)
Remboursement de capital	(0,25)	(0,48)	(0,39)	(0,34)	(0,31)	(0,34)
Distributions annuelles totales³	(0,25)	(0,50)	(0,56)	(0,92)	(0,95)	(0,95)
Actif net, à la clôture	10,71	10,29	10,08	10,98	11,70	11,17
Série F8						
Actif net, à l'ouverture	8,55	8,64	9,74	10,70	10,54	11,90
Augmentation (diminution) attribuable aux activités d'exploitation :						
Total des produits	0,15	0,28	0,25	0,36	0,54	0,46
Total des charges	(0,04)	(0,07)	(0,08)	(0,09)	(0,10)	(0,10)
Profits (pertes) réalisé(e)s	(0,01)	0,02	(0,18)	(0,34)	–	(0,33)
Profits (pertes) latent(e)s	0,47	0,33	(0,38)	(0,27)	0,66	(0,79)
Augmentation (diminution) totale attribuable aux activités d'exploitation²	0,57	0,56	(0,39)	(0,34)	1,10	(0,76)
Distributions :						
Du revenu de placement net (sauf les dividendes canadiens)	–	(0,01)	(0,07)	(0,08)	(0,16)	(0,21)
Des dividendes canadiens	–	(0,01)	(0,08)	(0,36)	(0,40)	(0,27)
Des gains en capital	–	–	–	(0,08)	(0,04)	(0,11)
Remboursement de capital	(0,34)	(0,66)	(0,65)	(0,64)	(0,63)	(0,67)
Distributions annuelles totales³	(0,34)	(0,68)	(0,80)	(1,16)	(1,23)	(1,26)
Actif net, à la clôture	8,76	8,55	8,64	9,74	10,70	10,54

	30 sept. 2024	31 mars 2024	31 mars 2023	31 mars 2022	31 mars 2021	31 mars 2020
Série FB						
Actif net, à l'ouverture	10,46	9,95	10,26	10,64	9,88	10,50
Augmentation (diminution) attribuable aux activités d'exploitation :						
Total des produits	0,19	0,32	0,27	0,37	0,53	0,41
Total des charges	(0,06)	(0,10)	(0,10)	(0,11)	(0,11)	(0,11)
Profits (pertes) réalisé(e)s	(0,08)	(0,04)	(0,17)	0,28	(0,21)	0,05
Profits (pertes) latent(e)s	0,59	0,39	(0,41)	(0,28)	0,65	(0,72)
Augmentation (diminution) totale attribuable aux activités d'exploitation²	0,64	0,57	(0,41)	0,26	0,86	(0,37)
Distributions :						
Du revenu de placement net (sauf les dividendes canadiens)	–	(0,13)	–	(0,13)	(0,26)	(0,24)
Des dividendes canadiens	–	(0,07)	–	(0,29)	(0,21)	(0,09)
Des gains en capital	–	–	–	(0,12)	(0,07)	(0,17)
Remboursement de capital	–	–	–	–	–	–
Distributions annuelles totales³	–	(0,20)	–	(0,54)	(0,54)	(0,50)
Actif net, à la clôture	11,14	10,46	9,95	10,26	10,64	9,88
Série FB5						
Actif net, à l'ouverture	11,15	10,99	11,99	12,81	12,26	13,45
Augmentation (diminution) attribuable aux activités d'exploitation :						
Total des produits	0,20	0,36	0,31	0,45	0,65	0,51
Total des charges	(0,06)	(0,12)	(0,12)	(0,14)	(0,15)	(0,14)
Profits (pertes) réalisé(e)s	(0,05)	0,08	(0,08)	0,17	0,26	0,34
Profits (pertes) latent(e)s	0,62	0,43	(0,47)	(0,33)	0,79	(0,89)
Augmentation (diminution) totale attribuable aux activités d'exploitation²	0,71	0,75	(0,36)	0,15	1,55	(0,18)
Distributions :						
Du revenu de placement net (sauf les dividendes canadiens)	–	(0,04)	(0,08)	(0,09)	(0,19)	(0,23)
Des dividendes canadiens	–	(0,02)	(0,09)	(0,41)	(0,44)	(0,29)
Des gains en capital	–	–	–	(0,10)	(0,04)	(0,13)
Remboursement de capital	(0,28)	(0,52)	(0,44)	(0,40)	(0,37)	(0,39)
Distributions annuelles totales³	(0,28)	(0,58)	(0,61)	(1,00)	(1,04)	(1,04)
Actif net, à la clôture	11,58	11,15	10,99	11,99	12,81	12,26
Série FR						
Actif net, à l'ouverture	11,29	10,75	10,00	s.o.	s.o.	s.o.
Augmentation (diminution) attribuable aux activités d'exploitation :						
Total des produits	0,20	0,36	0,17	s.o.	s.o.	s.o.
Total des charges	(0,06)	(0,12)	(0,06)	s.o.	s.o.	s.o.
Profits (pertes) réalisé(e)s	(0,03)	0,37	1,19	s.o.	s.o.	s.o.
Profits (pertes) latent(e)s	0,64	0,44	(0,25)	s.o.	s.o.	s.o.
Augmentation (diminution) totale attribuable aux activités d'exploitation²	0,75	1,05	1,05	s.o.	s.o.	s.o.
Distributions :						
Du revenu de placement net (sauf les dividendes canadiens)	–	(0,14)	–	s.o.	s.o.	s.o.
Des dividendes canadiens	–	(0,07)	–	s.o.	s.o.	s.o.
Des gains en capital	–	–	–	s.o.	s.o.	s.o.
Remboursement de capital	–	–	–	s.o.	s.o.	s.o.
Distributions annuelles totales³	–	(0,21)	–	s.o.	s.o.	s.o.
Actif net, à la clôture	12,02	11,29	10,75	s.o.	s.o.	s.o.

PORTEFEUILLE PRUDENT SYMÉTRIE

RAPPORT INTERMÉDIAIRE DE LA DIRECTION SUR LE RENDEMENT DU FONDS | Pour la période close le 30 septembre 2024

ACTIF NET PAR TITRE DU FONDS (\$)¹ (suite)

	30 sept. 2024	31 mars 2024	31 mars 2023	31 mars 2022	31 mars 2021	31 mars 2020
Série G						
Actif net, à l'ouverture	12,14	11,55	11,98	12,44	11,55	12,29
Augmentation (diminution) attribuable aux activités d'exploitation :						
Total des produits	0,22	0,38	0,32	0,44	0,62	0,48
Total des charges	(0,10)	(0,19)	(0,19)	(0,21)	(0,21)	(0,21)
Profits (pertes) réalisé(e)s	(0,06)	0,05	(0,30)	0,23	0,29	0,46
Profits (pertes) latent(e)s	0,68	0,46	(0,48)	(0,33)	0,76	(0,83)
Augmentation (diminution) totale attribuable aux activités d'exploitation²	0,74	0,70	(0,65)	0,13	1,46	(0,10)
Distributions :						
Du revenu de placement net (sauf les dividendes canadiens)	–	(0,10)	–	(0,13)	(0,27)	(0,25)
Des dividendes canadiens	–	(0,05)	–	(0,30)	(0,22)	(0,10)
Des gains en capital	–	–	–	(0,13)	(0,07)	(0,17)
Remboursement de capital	–	–	–	–	–	–
Distributions annuelles totales³	–	(0,15)	–	(0,56)	(0,56)	(0,52)
Actif net, à la clôture	12,89	12,14	11,55	11,98	12,44	11,55
Série J						
Actif net, à l'ouverture	13,13	12,49	12,98	13,45	12,49	13,29
Augmentation (diminution) attribuable aux activités d'exploitation :						
Total des produits	0,24	0,41	0,34	0,47	0,67	0,51
Total des charges	(0,12)	(0,23)	(0,22)	(0,25)	(0,25)	(0,25)
Profits (pertes) réalisé(e)s	(0,36)	0,10	(0,39)	(0,40)	0,36	0,94
Profits (pertes) latent(e)s	0,74	0,50	(0,52)	(0,35)	0,82	(0,88)
Augmentation (diminution) totale attribuable aux activités d'exploitation²	0,50	0,78	(0,79)	(0,53)	1,60	0,32
Distributions :						
Du revenu de placement net (sauf les dividendes canadiens)	–	(0,09)	–	(0,14)	(0,28)	(0,26)
Des dividendes canadiens	–	(0,05)	–	(0,30)	(0,22)	(0,10)
Des gains en capital	–	–	–	(0,13)	(0,08)	(0,18)
Remboursement de capital	–	–	–	–	–	–
Distributions annuelles totales³	–	(0,14)	–	(0,57)	(0,58)	(0,54)
Actif net, à la clôture	13,92	13,13	12,49	12,98	13,45	12,49
Série O						
Actif net, à l'ouverture	11,56	11,01	11,23	11,62	10,78	11,46
Augmentation (diminution) attribuable aux activités d'exploitation :						
Total des produits	0,21	0,36	0,30	0,41	0,58	0,45
Total des charges	–	–	–	–	–	–
Profits (pertes) réalisé(e)s	(0,09)	(0,15)	(0,32)	(0,21)	0,24	0,28
Profits (pertes) latent(e)s	0,65	0,44	(0,46)	(0,31)	0,71	(0,77)
Augmentation (diminution) totale attribuable aux activités d'exploitation²	0,77	0,65	(0,48)	(0,11)	1,53	(0,04)
Distributions :						
Du revenu de placement net (sauf les dividendes canadiens)	–	(0,22)	–	(0,17)	(0,35)	(0,31)
Des dividendes canadiens	–	(0,12)	–	(0,38)	(0,28)	(0,13)
Des gains en capital	–	–	–	(0,15)	(0,09)	(0,22)
Remboursement de capital	–	–	–	–	–	–
Distributions annuelles totales³	–	(0,34)	–	(0,70)	(0,72)	(0,66)
Actif net, à la clôture	12,37	11,56	11,01	11,23	11,62	10,78

	30 sept. 2024	31 mars 2024	31 mars 2023	31 mars 2022	31 mars 2021	31 mars 2020
Série PW						
Actif net, à l'ouverture	10,91	10,38	10,80	11,20	10,40	11,07
Augmentation (diminution) attribuable aux activités d'exploitation :						
Total des produits	0,20	0,34	0,29	0,39	0,56	0,43
Total des charges	(0,11)	(0,21)	(0,20)	(0,23)	(0,23)	(0,22)
Profits (pertes) réalisé(e)s	(0,06)	0,04	(0,15)	0,03	0,20	0,26
Profits (pertes) latent(e)s	0,61	0,41	(0,43)	(0,30)	0,68	(0,75)
Augmentation (diminution) totale attribuable aux activités d'exploitation²	0,64	0,58	(0,49)	(0,11)	1,21	(0,28)
Distributions :						
Du revenu de placement net (sauf les dividendes canadiens)	–	(0,07)	–	(0,11)	(0,22)	(0,21)
Des dividendes canadiens	–	(0,03)	–	(0,24)	(0,18)	(0,08)
Des gains en capital	–	–	–	(0,10)	(0,06)	(0,14)
Remboursement de capital	–	–	–	–	–	–
Distributions annuelles totales³	–	(0,10)	–	(0,45)	(0,46)	(0,43)
Actif net, à la clôture	11,56	10,91	10,38	10,80	11,20	10,40
Série PWFB						
Actif net, à l'ouverture	10,17	9,68	9,96	10,32	9,54	10,14
Augmentation (diminution) attribuable aux activités d'exploitation :						
Total des produits	0,18	0,32	0,27	0,36	0,51	0,41
Total des charges	(0,05)	(0,09)	(0,08)	(0,09)	(0,09)	(0,09)
Profits (pertes) réalisé(e)s	(0,06)	0,01	(0,12)	0,25	(0,34)	(0,33)
Profits (pertes) latent(e)s	0,57	0,39	(0,40)	(0,27)	0,62	(0,70)
Augmentation (diminution) totale attribuable aux activités d'exploitation²	0,64	0,63	(0,33)	0,25	0,70	(0,71)
Distributions :						
Du revenu de placement net (sauf les dividendes canadiens)	–	(0,14)	–	(0,13)	(0,24)	(0,23)
Des dividendes canadiens	–	(0,07)	–	(0,28)	(0,19)	(0,10)
Des gains en capital	–	–	–	(0,12)	(0,07)	(0,17)
Remboursement de capital	–	–	–	–	–	–
Distributions annuelles totales³	–	(0,21)	–	(0,53)	(0,50)	(0,50)
Actif net, à la clôture	10,83	10,17	9,68	9,96	10,32	9,54
Série PWFB5						
Actif net, à l'ouverture	11,89	11,71	12,72	13,57	12,93	14,14
Augmentation (diminution) attribuable aux activités d'exploitation :						
Total des produits	0,21	0,38	0,33	0,47	0,69	0,54
Total des charges	(0,05)	(0,08)	(0,08)	(0,12)	(0,09)	(0,10)
Profits (pertes) réalisé(e)s	(0,05)	0,09	(0,07)	0,19	0,27	0,35
Profits (pertes) latent(e)s	0,66	0,46	(0,50)	(0,35)	0,83	(0,94)
Augmentation (diminution) totale attribuable aux activités d'exploitation²	0,77	0,85	(0,32)	0,19	1,70	(0,15)
Distributions :						
Du revenu de placement net (sauf les dividendes canadiens)	–	(0,07)	(0,09)	(0,10)	(0,20)	(0,25)
Des dividendes canadiens	–	(0,04)	(0,12)	(0,47)	(0,52)	(0,36)
Des gains en capital	–	–	–	(0,11)	(0,05)	(0,14)
Remboursement de capital	(0,29)	(0,55)	(0,44)	(0,39)	(0,33)	(0,35)
Distributions annuelles totales³	(0,29)	(0,66)	(0,65)	(1,07)	(1,10)	(1,10)
Actif net, à la clôture	12,37	11,89	11,71	12,72	13,57	12,93

PORTEFEUILLE PRUDENT SYMÉTRIE

RAPPORT INTERMÉDIAIRE DE LA DIRECTION SUR LE RENDEMENT DU FONDS | Pour la période close le 30 septembre 2024

ACTIF NET PAR TITRE DU FONDS (\$)¹ (suite)

Série PWR	30 sept. 2024	31 mars 2024	31 mars 2023	31 mars 2022	31 mars 2021	31 mars 2020
Actif net, à l'ouverture	9,87	9,39	9,77	10,13	9,41	10,00
Augmentation (diminution) attribuable aux activités d'exploitation :						
Total des produits	0,18	0,31	0,26	0,36	0,51	0,39
Total des charges	(0,10)	(0,19)	(0,18)	(0,20)	(0,20)	(0,20)
Profits (pertes) réalisé(e)s	(0,03)	0,11	(0,05)	0,04	0,07	0,13
Profits (pertes) latent(e)s	0,55	0,38	(0,39)	(0,27)	0,62	(0,68)
Augmentation (diminution) totale attribuable aux activités d'exploitation²	0,60	0,61	(0,36)	(0,07)	1,00	(0,36)
Distributions :						
Du revenu de placement net (sauf les dividendes canadiens)	–	(0,06)	–	(0,10)	(0,20)	(0,18)
Des dividendes canadiens	–	(0,03)	–	(0,22)	(0,16)	(0,07)
Des gains en capital	–	–	–	(0,09)	(0,06)	(0,12)
Remboursement de capital	–	–	–	–	–	–
Distributions annuelles totales³	–	(0,09)	–	(0,41)	(0,42)	(0,37)
Actif net, à la clôture	10,46	9,87	9,39	9,77	10,13	9,41

Série PWT5	30 sept. 2024	31 mars 2024	31 mars 2023	31 mars 2022	31 mars 2021	31 mars 2020
Actif net, à l'ouverture	10,81	10,72	11,81	12,71	12,26	13,56
Augmentation (diminution) attribuable aux activités d'exploitation :						
Total des produits	0,19	0,35	0,31	0,44	0,64	0,52
Total des charges	(0,11)	(0,21)	(0,21)	(0,25)	(0,26)	(0,27)
Profits (pertes) réalisé(e)s	(0,03)	0,07	(0,14)	(0,28)	0,11	0,21
Profits (pertes) latent(e)s	0,60	0,42	(0,46)	(0,33)	0,78	(0,90)
Augmentation (diminution) totale attribuable aux activités d'exploitation²	0,65	0,63	(0,50)	(0,42)	1,27	(0,44)
Distributions :						
Du revenu de placement net (sauf les dividendes canadiens)	–	(0,01)	(0,06)	(0,09)	(0,18)	(0,20)
Des dividendes canadiens	–	(0,01)	(0,04)	(0,31)	(0,33)	(0,18)
Des gains en capital	–	–	–	(0,08)	(0,05)	(0,12)
Remboursement de capital	(0,27)	(0,51)	(0,50)	(0,49)	(0,47)	(0,52)
Distributions annuelles totales³	(0,27)	(0,53)	(0,60)	(0,97)	(1,03)	(1,02)
Actif net, à la clôture	11,18	10,81	10,72	11,81	12,71	12,26

Série PWT8	30 sept. 2024	31 mars 2024	31 mars 2023	31 mars 2022	31 mars 2021	31 mars 2020
Actif net, à l'ouverture	8,82	9,01	10,28	11,42	11,37	12,97
Augmentation (diminution) attribuable aux activités d'exploitation :						
Total des produits	0,16	0,29	0,26	0,39	0,59	0,49
Total des charges	(0,09)	(0,17)	(0,18)	(0,22)	(0,24)	(0,25)
Profits (pertes) réalisé(e)s	(0,09)	0,02	(0,14)	(0,41)	0,16	0,12
Profits (pertes) latent(e)s	0,49	0,35	(0,40)	(0,29)	0,72	(0,85)
Augmentation (diminution) totale attribuable aux activités d'exploitation²	0,47	0,49	(0,46)	(0,53)	1,23	(0,49)
Distributions :						
Du revenu de placement net (sauf les dividendes canadiens)	–	(0,01)	(0,05)	(0,08)	(0,16)	(0,18)
Des dividendes canadiens	–	–	(0,04)	(0,28)	(0,30)	(0,18)
Des gains en capital	–	–	–	(0,07)	(0,05)	(0,12)
Remboursement de capital	(0,35)	(0,70)	(0,75)	(0,78)	(0,80)	(0,87)
Distributions annuelles totales³	(0,35)	(0,71)	(0,84)	(1,21)	(1,31)	(1,35)
Actif net, à la clôture	8,98	8,82	9,01	10,28	11,42	11,37

Série PWX	30 sept. 2024	31 mars 2024	31 mars 2023	31 mars 2022	31 mars 2021	31 mars 2020
Actif net, à l'ouverture	10,79	10,28	10,49	10,85	10,08	10,70
Augmentation (diminution) attribuable aux activités d'exploitation :						
Total des produits	0,20	0,34	0,28	0,38	0,54	0,42
Total des charges	–	–	–	–	–	–
Profits (pertes) réalisé(e)s	(0,08)	0,01	(0,12)	(0,01)	0,26	0,21
Profits (pertes) latent(e)s	0,61	0,41	(0,43)	(0,29)	0,66	(0,72)
Augmentation (diminution) totale attribuable aux activités d'exploitation²	0,73	0,76	(0,27)	0,08	1,46	(0,09)
Distributions :						
Du revenu de placement net (sauf les dividendes canadiens)	–	(0,21)	–	(0,16)	(0,33)	(0,29)
Des dividendes canadiens	–	(0,11)	–	(0,35)	(0,26)	(0,12)
Des gains en capital	–	–	–	(0,14)	(0,08)	(0,21)
Remboursement de capital	–	–	–	–	–	–
Distributions annuelles totales³	–	(0,32)	–	(0,65)	(0,67)	(0,62)
Actif net, à la clôture	11,55	10,79	10,28	10,49	10,85	10,08

Série PWX8	30 sept. 2024	31 mars 2024	31 mars 2023	31 mars 2022	31 mars 2021	31 mars 2020
Actif net, à l'ouverture	11,30	11,39	12,73	13,91	13,59	15,22
Augmentation (diminution) attribuable aux activités d'exploitation :						
Total des produits	0,20	0,37	0,33	0,32	0,71	0,58
Total des charges	–	–	–	–	–	–
Profits (pertes) réalisé(e)s	(0,05)	0,09	(0,09)	(0,35)	0,28	0,36
Profits (pertes) latent(e)s	0,63	0,44	(0,49)	(0,24)	0,87	(1,00)
Augmentation (diminution) totale attribuable aux activités d'exploitation²	0,78	0,90	(0,25)	(0,27)	1,86	(0,06)
Distributions :						
Du revenu de placement net (sauf les dividendes canadiens)	–	(0,07)	(0,12)	(0,11)	(0,21)	(0,28)
Des dividendes canadiens	–	(0,04)	(0,16)	(0,58)	(0,63)	(0,52)
Des gains en capital	–	–	–	(0,12)	(0,06)	(0,15)
Remboursement de capital	(0,45)	(0,86)	(0,76)	(0,73)	(0,70)	(0,67)
Distributions annuelles totales³	(0,45)	(0,97)	(1,04)	(1,54)	(1,60)	(1,62)
Actif net, à la clôture	11,62	11,30	11,39	12,73	13,91	13,59

Série S	30 sept. 2024	31 mars 2024	31 mars 2023	31 mars 2022	31 mars 2021	31 mars 2020
Actif net, à l'ouverture	10,11	9,66	10,12	10,48	9,75	10,44
Augmentation (diminution) attribuable aux activités d'exploitation :						
Total des produits	0,18	0,32	0,27	0,37	0,52	0,40
Total des charges	–	–	–	–	–	–
Profits (pertes) réalisé(e)s	(0,04)	0,15	(0,04)	0,12	0,21	0,20
Profits (pertes) latent(e)s	0,57	0,39	(0,41)	(0,28)	0,64	(0,70)
Augmentation (diminution) totale attribuable aux activités d'exploitation²	0,71	0,86	(0,18)	0,21	1,37	(0,10)
Distributions :						
Du revenu de placement net (sauf les dividendes canadiens)	–	(0,21)	(0,10)	(0,09)	(0,16)	(0,19)
Des dividendes canadiens	–	(0,11)	(0,15)	(0,44)	(0,46)	(0,36)
Des gains en capital	–	–	–	(0,09)	(0,04)	(0,11)
Remboursement de capital	–	–	–	–	–	–
Distributions annuelles totales³	–	(0,32)	(0,25)	(0,62)	(0,66)	(0,66)
Actif net, à la clôture	10,83	10,11	9,66	10,12	10,48	9,75

PORTEFEUILLE PRUDENT SYMÉTRIE

RAPPORT INTERMÉDIAIRE DE LA DIRECTION SUR LE RENDEMENT DU FONDS | Pour la période close le 30 septembre 2024

ACTIF NET PAR TITRE DU FONDS (\$)¹ (suite)

	30 sept. 2024	31 mars 2024	31 mars 2023	31 mars 2022	31 mars 2021	31 mars 2020
Série T5						
Actif net, à l'ouverture	9,43	9,37	10,34	11,15	10,78	11,96
Augmentation (diminution) attribuable aux activités d'exploitation :						
Total des produits	0,17	0,30	0,27	0,39	0,57	0,45
Total des charges	(0,11)	(0,20)	(0,21)	(0,25)	(0,25)	(0,26)
Profits (pertes) réalisé(e)s	(0,04)	0,05	(0,21)	0,08	0,35	0,33
Profits (pertes) latent(e)s	0,52	0,37	(0,40)	(0,29)	0,69	(0,79)
Augmentation (diminution) totale attribuable aux activités d'exploitation²	0,54	0,52	(0,55)	(0,07)	1,36	(0,27)
Distributions :						
Du revenu de placement net (sauf les dividendes canadiens)	–	(0,01)	(0,05)	(0,07)	(0,16)	(0,17)
Des dividendes canadiens	–	–	(0,03)	(0,25)	(0,26)	(0,15)
Des gains en capital	–	–	–	(0,08)	(0,04)	(0,11)
Remboursement de capital	(0,23)	(0,45)	(0,45)	(0,44)	(0,44)	(0,48)
Distributions annuelles totales³	(0,23)	(0,46)	(0,53)	(0,84)	(0,90)	(0,91)
Actif net, à la clôture	9,74	9,43	9,37	10,34	11,15	10,78
Série T8						
Actif net, à l'ouverture	7,00	7,18	8,21	9,13	9,11	10,43
Augmentation (diminution) attribuable aux activités d'exploitation :						
Total des produits	0,12	0,23	0,21	0,31	0,47	0,39
Total des charges	(0,08)	(0,15)	(0,16)	(0,20)	(0,21)	(0,23)
Profits (pertes) réalisé(e)s	(0,06)	(0,02)	(0,21)	(0,02)	0,17	0,35
Profits (pertes) latent(e)s	0,39	0,28	(0,31)	(0,23)	0,57	(0,67)
Augmentation (diminution) totale attribuable aux activités d'exploitation²	0,37	0,34	(0,47)	(0,14)	1,00	(0,16)
Distributions :						
Du revenu de placement net (sauf les dividendes canadiens)	–	–	(0,04)	(0,06)	(0,13)	(0,15)
Des dividendes canadiens	–	–	(0,02)	(0,21)	(0,22)	(0,13)
Des gains en capital	–	–	–	(0,06)	(0,04)	(0,10)
Remboursement de capital	(0,28)	(0,56)	(0,61)	(0,64)	(0,66)	(0,72)
Distributions annuelles totales³	(0,28)	(0,56)	(0,67)	(0,97)	(1,05)	(1,10)
Actif net, à la clôture	7,13	7,00	7,18	8,21	9,13	9,11
Série LB						
Actif net, à l'ouverture	11,17	10,62	11,08	11,50	10,68	11,37
Augmentation (diminution) attribuable aux activités d'exploitation :						
Total des produits	0,20	0,35	0,29	0,41	0,57	0,44
Total des charges	(0,13)	(0,24)	(0,23)	(0,26)	(0,26)	(0,26)
Profits (pertes) réalisé(e)s	(0,07)	0,02	(0,16)	0,15	0,26	0,33
Profits (pertes) latent(e)s	0,63	0,42	(0,44)	(0,30)	0,70	(0,76)
Augmentation (diminution) totale attribuable aux activités d'exploitation²	0,63	0,55	(0,54)	–	1,27	(0,25)
Distributions :						
Du revenu de placement net (sauf les dividendes canadiens)	–	(0,04)	–	(0,10)	(0,22)	(0,20)
Des dividendes canadiens	–	(0,03)	–	(0,23)	(0,17)	(0,08)
Des gains en capital	–	–	–	(0,11)	(0,05)	(0,14)
Remboursement de capital	–	–	–	–	–	–
Distributions annuelles totales³	–	(0,07)	–	(0,44)	(0,44)	(0,42)
Actif net, à la clôture	11,82	11,17	10,62	11,08	11,50	10,68

	30 sept. 2024	31 mars 2024	31 mars 2023	31 mars 2022	31 mars 2021	31 mars 2020
Série LF						
Actif net, à l'ouverture	10,38	9,88	10,18	10,54	9,79	10,40
Augmentation (diminution) attribuable aux activités d'exploitation :						
Total des produits	0,19	0,33	0,27	0,37	0,53	0,42
Total des charges	(0,05)	(0,09)	(0,09)	(0,10)	(0,10)	(0,10)
Profits (pertes) réalisé(e)s	(0,07)	–	(0,20)	(0,09)	0,11	(0,08)
Profits (pertes) latent(e)s	0,59	0,40	(0,41)	(0,28)	0,64	(0,73)
Augmentation (diminution) totale attribuable aux activités d'exploitation²	0,66	0,64	(0,43)	(0,10)	1,18	(0,49)
Distributions :						
Du revenu de placement net (sauf les dividendes canadiens)	–	(0,14)	–	(0,13)	(0,27)	(0,24)
Des dividendes canadiens	–	(0,07)	–	(0,29)	(0,21)	(0,10)
Des gains en capital	–	–	–	(0,12)	(0,07)	(0,17)
Remboursement de capital	–	–	–	–	–	–
Distributions annuelles totales³	–	(0,21)	–	(0,54)	(0,55)	(0,51)
Actif net, à la clôture	11,06	10,38	9,88	10,18	10,54	9,79
Série LF5						
Actif net, à l'ouverture	12,96	12,70	13,84	14,74	14,08	15,42
Augmentation (diminution) attribuable aux activités d'exploitation :						
Total des produits	0,23	0,41	0,36	0,51	0,74	0,60
Total des charges	(0,06)	(0,12)	(0,12)	(0,14)	(0,14)	(0,14)
Profits (pertes) réalisé(e)s	(0,07)	0,04	(0,26)	(0,50)	0,20	0,19
Profits (pertes) latent(e)s	0,72	0,50	(0,54)	(0,38)	0,90	(1,05)
Augmentation (diminution) totale attribuable aux activités d'exploitation²	0,82	0,83	(0,56)	(0,51)	1,70	(0,40)
Distributions :						
Du revenu de placement net (sauf les dividendes canadiens)	–	(0,01)	(0,10)	(0,11)	(0,22)	(0,26)
Des dividendes canadiens	–	(0,01)	(0,12)	(0,50)	(0,53)	(0,35)
Des gains en capital	–	–	–	(0,11)	(0,05)	(0,15)
Remboursement de capital	(0,32)	(0,60)	(0,49)	(0,44)	(0,40)	(0,43)
Distributions annuelles totales³	(0,32)	(0,62)	(0,71)	(1,16)	(1,20)	(1,19)
Actif net, à la clôture	13,47	12,96	12,70	13,84	14,74	14,08
Série LM						
Actif net, à l'ouverture	6,22	6,18	6,83	7,36	7,12	7,90
Augmentation (diminution) attribuable aux activités d'exploitation :						
Total des produits	0,11	0,20	0,18	0,25	0,37	0,30
Total des charges	(0,07)	(0,14)	(0,14)	(0,16)	(0,17)	(0,18)
Profits (pertes) réalisé(e)s	(0,04)	0,01	(0,12)	0,12	0,22	0,28
Profits (pertes) latent(e)s	0,35	0,24	(0,27)	(0,19)	0,46	(0,52)
Augmentation (diminution) totale attribuable aux activités d'exploitation²	0,35	0,31	(0,35)	0,02	0,88	(0,12)
Distributions :						
Du revenu de placement net (sauf les dividendes canadiens)	–	–	(0,03)	(0,05)	(0,10)	(0,11)
Des dividendes canadiens	–	–	(0,02)	(0,17)	(0,17)	(0,10)
Des gains en capital	–	–	–	(0,05)	(0,03)	(0,08)
Remboursement de capital	(0,15)	(0,30)	(0,30)	(0,29)	(0,29)	(0,32)
Distributions annuelles totales³	(0,15)	(0,30)	(0,35)	(0,56)	(0,59)	(0,61)
Actif net, à la clôture	6,42	6,22	6,18	6,83	7,36	7,12

PORTEFEUILLE PRUDENT SYMÉTRIE

RAPPORT INTERMÉDIAIRE DE LA DIRECTION SUR LE RENDEMENT DU FONDS | Pour la période close le 30 septembre 2024

ACTIF NET PAR TITRE DU FONDS (\$)¹ (suite)

	30 sept. 2024	31 mars 2024	31 mars 2023	31 mars 2022	31 mars 2021	31 mars 2020
Série LW						
Actif net, à l'ouverture	9,72	9,25	9,63	9,99	9,27	9,87
Augmentation (diminution) attribuable aux activités d'exploitation :						
Total des produits	0,18	0,30	0,26	0,35	0,50	0,38
Total des charges	(0,10)	(0,19)	(0,19)	(0,21)	(0,21)	(0,21)
Profits (pertes) réalisé(e)s	(0,07)	(0,01)	(0,14)	0,02	0,15	0,26
Profits (pertes) latent(e)s	0,55	0,37	(0,39)	(0,26)	0,61	(0,66)
Augmentation (diminution) totale attribuable aux activités d'exploitation²	0,56	0,47	(0,46)	(0,10)	1,05	(0,23)
Distributions :						
Du revenu de placement net (sauf les dividendes canadiens)	–	(0,05)	–	(0,10)	(0,20)	(0,18)
Des dividendes canadiens	–	(0,03)	–	(0,21)	(0,16)	(0,07)
Des gains en capital	–	–	–	(0,09)	(0,04)	(0,13)
Remboursement de capital	–	–	–	–	–	–
Distributions annuelles totales³	–	(0,08)	–	(0,40)	(0,40)	(0,38)
Actif net, à la clôture	10,30	9,72	9,25	9,63	9,99	9,27

	30 sept. 2024	31 mars 2024	31 mars 2023	31 mars 2022	31 mars 2021	31 mars 2020
Série LW5						
Actif net, à l'ouverture	10,94	10,85	11,96	12,87	12,43	13,77
Augmentation (diminution) attribuable aux activités d'exploitation :						
Total des produits	0,20	0,35	0,31	0,44	0,65	0,52
Total des charges	(0,11)	(0,22)	(0,23)	(0,27)	(0,27)	(0,28)
Profits (pertes) réalisé(e)s	(0,07)	0,00	(0,18)	(0,06)	0,32	0,40
Profits (pertes) latent(e)s	0,61	0,42	(0,47)	(0,33)	0,80	(0,90)
Augmentation (diminution) totale attribuable aux activités d'exploitation²	0,63	0,55	(0,57)	(0,22)	1,50	(0,26)
Distributions :						
Du revenu de placement net (sauf les dividendes canadiens)	–	(0,01)	(0,06)	(0,09)	(0,18)	(0,20)
Des dividendes canadiens	–	(0,01)	(0,04)	(0,31)	(0,32)	(0,18)
Des gains en capital	–	–	–	(0,08)	(0,05)	(0,13)
Remboursement de capital	(0,27)	(0,51)	(0,51)	(0,50)	(0,49)	(0,54)
Distributions annuelles totales³	(0,27)	(0,53)	(0,61)	(0,98)	(1,04)	(1,05)
Actif net, à la clôture	11,30	10,94	10,85	11,96	12,87	12,43

	30 sept. 2024	31 mars 2024	31 mars 2023	31 mars 2022	31 mars 2021	31 mars 2020
Série LX						
Actif net, à l'ouverture	9,18	9,12	10,07	10,86	10,50	11,65
Augmentation (diminution) attribuable aux activités d'exploitation :						
Total des produits	0,16	0,29	0,26	0,38	0,55	0,44
Total des charges	(0,10)	(0,20)	(0,21)	(0,24)	(0,25)	(0,26)
Profits (pertes) réalisé(e)s	(0,06)	0,00	(0,17)	0,11	0,23	0,34
Profits (pertes) latent(e)s	0,51	0,35	(0,39)	(0,28)	0,67	(0,76)
Augmentation (diminution) totale attribuable aux activités d'exploitation²	0,51	0,44	(0,51)	(0,03)	1,20	(0,24)
Distributions :						
Du revenu de placement net (sauf les dividendes canadiens)	–	(0,01)	(0,05)	(0,07)	(0,15)	(0,17)
Des dividendes canadiens	–	–	(0,02)	(0,25)	(0,25)	(0,14)
Des gains en capital	–	–	–	(0,07)	(0,05)	(0,11)
Remboursement de capital	(0,23)	(0,44)	(0,45)	(0,43)	(0,43)	(0,47)
Distributions annuelles totales³	(0,23)	(0,45)	(0,52)	(0,82)	(0,88)	(0,89)
Actif net, à la clôture	9,47	9,18	9,12	10,07	10,86	10,50

RATIOS ET DONNÉES SUPPLÉMENTAIRES

	30 sept. 2024	31 mars 2024	31 mars 2023	31 mars 2022	31 mars 2021	31 mars 2020
Série A						
Valeur liquidative totale (en milliers de \$)¹	152 783	161 683	186 506	236 987	255 420	249 754
Titres en circulation (en milliers)¹	10 582	11 854	14 376	17 516	18 198	19 169
Ratio des frais de gestion (%)²	2,19	2,19	2,18	2,19	2,18	2,16
Ratio des frais de gestion avant renoncations ou absorptions (%)²	2,21	2,20	2,19	2,20	2,18	2,17
Ratio des frais d'opérations (%)³	0,05	0,04	0,05	0,07	0,09	0,09
Taux de rotation du portefeuille (%)⁴	12,76	11,93	22,83	6,26	28,74	33,66
Valeur liquidative par titre (\$)	14,44	13,64	12,97	13,53	14,04	13,03

	30 sept. 2024	31 mars 2024	31 mars 2023	31 mars 2022	31 mars 2021	31 mars 2020
Série AR						
Valeur liquidative totale (en milliers de \$)¹	48 089	47 659	46 817	47 088	47 575	41 061
Titres en circulation (en milliers)¹	3 925	4 118	4 253	4 103	3 996	3 715
Ratio des frais de gestion (%)²	2,16	2,16	2,16	2,16	2,16	2,15
Ratio des frais de gestion avant renoncations ou absorptions (%)²	2,19	2,18	2,17	2,17	2,16	2,15
Ratio des frais d'opérations (%)³	0,05	0,04	0,05	0,07	0,09	0,09
Taux de rotation du portefeuille (%)⁴	12,76	11,93	22,83	6,26	28,74	33,66
Valeur liquidative par titre (\$)	12,25	11,57	11,01	11,48	11,91	11,05

	30 sept. 2024	31 mars 2024	31 mars 2023	31 mars 2022	31 mars 2021	31 mars 2020
Série B						
Valeur liquidative totale (en milliers de \$)¹	2 528	2 680	2 888	3 580	3 595	3 702
Titres en circulation (en milliers)¹	222	250	283	336	325	361
Ratio des frais de gestion (%)²	2,17	2,17	2,17	2,18	2,18	2,17
Ratio des frais de gestion avant renoncations ou absorptions (%)²	2,20	2,19	2,18	2,19	2,19	2,17
Ratio des frais d'opérations (%)³	0,05	0,04	0,05	0,07	0,09	0,09
Taux de rotation du portefeuille (%)⁴	12,76	11,93	22,83	6,26	28,74	33,66
Valeur liquidative par titre (\$)	11,37	10,74	10,22	10,65	11,05	10,26

1) Données à la clôture de la période comptable indiquée.

2) Le ratio des frais de gestion (« RFG ») est établi d'après le total des charges (exception faite des courtages et des autres coûts de transaction du portefeuille, de l'impôt sur le revenu et des retenues d'impôt) pour la période indiquée et est exprimé en pourcentage annualisé de l'actif net moyen quotidien pour la période, sauf indication contraire. Pour une période au cours de laquelle une série est établie, le RFG est annualisé depuis la date d'établissement de la série jusqu'à la clôture de la période. Lorsqu'un Fonds investit directement dans des titres d'un autre fonds (y compris les fonds négociés en bourse, ou « FNB »), les RFG présentés pour le Fonds comprennent la tranche des RFG de tout autre fonds attribuable à ce placement. Toute distribution de revenu de FNB gérés par le gestionnaire reçue dans le but de compenser des frais payés à l'égard de ces FNB, mais qui ne sont pas considérés comme étant imputés en double aux termes des exigences réglementaires, est traitée à titre de charge ayant fait l'objet d'une renonciation aux fins du RFG. Le gestionnaire peut renoncer aux frais d'exploitation ou les absorber à son gré et mettre fin à la renonciation ou à l'absorption de ces frais en tout temps sans préavis.

3) Le ratio des frais d'opérations (« RFO ») représente le total des courtages et des autres coûts de transaction du portefeuille engagés et est exprimé en pourcentage annualisé de l'actif net moyen quotidien pour la période. Lorsqu'un Fonds investit dans des titres d'un autre fonds (y compris les FNB), les RFO présentés pour le Fonds comprennent la tranche des RFO de tout autre fonds attribuable à ce placement.

4) Le taux de rotation du portefeuille du Fonds indique dans quelle mesure le conseiller en valeurs du Fonds gère activement les placements de celui-ci. Un taux de rotation de 100 % signifie que le Fonds achète et vend tous les titres de son portefeuille une fois au cours de la période. Plus le taux de rotation du Fonds au cours d'une période est élevé, plus les coûts de négociation payables par le Fonds sont élevés au cours de la période et plus il est probable qu'un investisseur réalisera des gains en capital imposables au cours de l'exercice. Il n'y a pas nécessairement de lien entre un taux de rotation élevé et le rendement d'un fonds. Le taux de rotation du portefeuille n'est pas indiqué lorsqu'un fonds existe depuis moins d'un an. La valeur de toute opération visant à réaligner le portefeuille du Fonds après une fusion, le cas échéant, est exclue du taux de rotation du portefeuille.

PORTEFEUILLE PRUDENT SYMÉTRIE

RAPPORT INTERMÉDIAIRE DE LA DIRECTION SUR LE RENDEMENT DU FONDS | Pour la période close le 30 septembre 2024

RATIOS ET DONNÉES SUPPLÉMENTAIRES (suite)

	30 sept. 2024	31 mars 2024	31 mars 2023	31 mars 2022	31 mars 2021	31 mars 2020
Série D						
Valeur liquidative totale (en milliers de \$) ¹	1 839	1 814	3 123	754	592	332
Titres en circulation (en milliers) ¹	160	168	303	71	54	32
Ratio des frais de gestion (%) ²	1,04	1,03	1,03	1,31	1,30	1,28
Ratio des frais de gestion avant renoncations ou absorptions (%) ²	1,06	1,05	1,04	1,32	1,30	1,28
Ratio des frais d'opérations (%) ³	0,05	0,04	0,05	0,07	0,09	0,09
Taux de rotation du portefeuille (%) ⁴	12,76	11,93	22,83	6,26	28,74	33,66
Valeur liquidative par titre (\$)	11,52	10,82	10,30	10,62	11,01	10,22
Série F						
Valeur liquidative totale (en milliers de \$) ¹	73 644	76 513	91 325	120 282	63 820	51 862
Titres en circulation (en milliers) ¹	4 749	5 257	6 594	8 435	4 322	3 784
Ratio des frais de gestion (%) ²	0,89	0,90	0,90	0,90	0,90	0,89
Ratio des frais de gestion avant renoncations ou absorptions (%) ²	0,92	0,91	0,91	0,91	0,91	0,90
Ratio des frais d'opérations (%) ³	0,05	0,04	0,05	0,07	0,09	0,09
Taux de rotation du portefeuille (%) ⁴	12,76	11,93	22,83	6,26	28,74	33,66
Valeur liquidative par titre (\$)	15,51	14,55	13,85	14,26	14,77	13,71
Série F5						
Valeur liquidative totale (en milliers de \$) ¹	2 155	2 276	4 019	5 222	2 266	1 543
Titres en circulation (en milliers) ¹	201	221	399	476	194	138
Ratio des frais de gestion (%) ²	0,87	0,87	0,86	0,88	0,90	0,90
Ratio des frais de gestion avant renoncations ou absorptions (%) ²	0,89	0,88	0,87	0,89	0,91	0,91
Ratio des frais d'opérations (%) ³	0,05	0,04	0,05	0,07	0,09	0,09
Taux de rotation du portefeuille (%) ⁴	12,76	11,93	22,83	6,26	28,74	33,66
Valeur liquidative par titre (\$)	10,71	10,30	10,08	10,98	11,70	11,17
Série F8						
Valeur liquidative totale (en milliers de \$) ¹	4 755	4 283	5 511	8 438	1 803	915
Titres en circulation (en milliers) ¹	543	501	638	866	168	87
Ratio des frais de gestion (%) ²	0,86	0,86	0,86	0,87	0,87	0,86
Ratio des frais de gestion avant renoncations ou absorptions (%) ²	0,89	0,88	0,87	0,88	0,88	0,87
Ratio des frais d'opérations (%) ³	0,05	0,04	0,05	0,07	0,09	0,09
Taux de rotation du portefeuille (%) ⁴	12,76	11,93	22,83	6,26	28,74	33,66
Valeur liquidative par titre (\$)	8,76	8,55	8,64	9,74	10,70	10,54
Série FB						
Valeur liquidative totale (en milliers de \$) ¹	416	477	681	859	1 897	707
Titres en circulation (en milliers) ¹	37	46	68	84	178	72
Ratio des frais de gestion (%) ²	1,04	1,05	1,03	1,05	1,06	1,07
Ratio des frais de gestion avant renoncations ou absorptions (%) ²	1,07	1,07	1,04	1,06	1,07	1,07
Ratio des frais d'opérations (%) ³	0,05	0,04	0,05	0,07	0,09	0,09
Taux de rotation du portefeuille (%) ⁴	12,76	11,93	22,83	6,26	28,74	33,66
Valeur liquidative par titre (\$)	11,14	10,46	9,95	10,26	10,64	9,88

	30 sept. 2024	31 mars 2024	31 mars 2023	31 mars 2022	31 mars 2021	31 mars 2020
Série FB5						
Valeur liquidative totale (en milliers de \$) ¹	1	1	1	1	1	1
Titres en circulation (en milliers) ¹	-	-	-	-	-	-
Ratio des frais de gestion (%) ²	1,08	1,08	1,08	1,11	1,08	1,08
Ratio des frais de gestion avant renoncations ou absorptions (%) ²	1,10	1,10	1,09	1,12	1,09	1,08
Ratio des frais d'opérations (%) ³	0,05	0,04	0,05	0,07	0,09	0,09
Taux de rotation du portefeuille (%) ⁴	12,76	11,93	22,83	6,26	28,74	33,66
Valeur liquidative par titre (\$)	11,58	11,15	10,99	11,99	12,81	12,26
Série FR						
Valeur liquidative totale (en milliers de \$) ¹	8 070	6 929	412	s.o.	s.o.	s.o.
Titres en circulation (en milliers) ¹	671	614	38	s.o.	s.o.	s.o.
Ratio des frais de gestion (%) ²	1,08	1,08	1,07	s.o.	s.o.	s.o.
Ratio des frais de gestion avant renoncations ou absorptions (%) ²	1,11	1,10	1,08	s.o.	s.o.	s.o.
Ratio des frais d'opérations (%) ³	0,05	0,04	0,05	s.o.	s.o.	s.o.
Taux de rotation du portefeuille (%) ⁴	12,76	11,93	22,83	s.o.	s.o.	s.o.
Valeur liquidative par titre (\$)	12,02	11,29	10,75	s.o.	s.o.	s.o.
Série G						
Valeur liquidative totale (en milliers de \$) ¹	158	154	170	222	245	256
Titres en circulation (en milliers) ¹	12	13	15	18	20	22
Ratio des frais de gestion (%) ²	1,67	1,67	1,65	1,66	1,64	1,65
Ratio des frais de gestion avant renoncations ou absorptions (%) ²	1,69	1,68	1,66	1,66	1,65	1,65
Ratio des frais d'opérations (%) ³	0,05	0,04	0,05	0,07	0,09	0,09
Taux de rotation du portefeuille (%) ⁴	12,76	11,93	22,83	6,26	28,74	33,66
Valeur liquidative par titre (\$)	12,89	12,14	11,55	11,98	12,44	11,55
Série J						
Valeur liquidative totale (en milliers de \$) ¹	51	449	433	1 513	409	441
Titres en circulation (en milliers) ¹	4	34	35	117	30	35
Ratio des frais de gestion (%) ²	1,82	1,82	1,81	1,82	1,82	1,82
Ratio des frais de gestion avant renoncations ou absorptions (%) ²	1,84	1,83	1,83	1,83	1,83	1,82
Ratio des frais d'opérations (%) ³	0,05	0,04	0,05	0,07	0,09	0,09
Taux de rotation du portefeuille (%) ⁴	12,76	11,93	22,83	6,26	28,74	33,66
Valeur liquidative par titre (\$)	13,92	13,13	12,49	12,98	13,45	12,49
Série O						
Valeur liquidative totale (en milliers de \$) ¹	5 711	6 251	8 933	10 408	4 070	3 669
Titres en circulation (en milliers) ¹	462	541	811	927	350	340
Ratio des frais de gestion (%) ²	0,01	0,01	0,01	0,01	0,01	-
Ratio des frais de gestion avant renoncations ou absorptions (%) ²	0,03	0,02	0,02	0,02	0,02	0,01
Ratio des frais d'opérations (%) ³	0,05	0,04	0,05	0,07	0,09	0,09
Taux de rotation du portefeuille (%) ⁴	12,76	11,93	22,83	6,26	28,74	33,66
Valeur liquidative par titre (\$)	12,37	11,56	11,01	11,23	11,62	10,78

PORTEFEUILLE PRUDENT SYMÉTRIE

RAPPORT INTERMÉDIAIRE DE LA DIRECTION SUR LE RENDEMENT DU FONDS | Pour la période close le 30 septembre 2024

RATIOS ET DONNÉES SUPPLÉMENTAIRES (suite)

	30 sept. 2024	31 mars 2024	31 mars 2023	31 mars 2022	31 mars 2021	31 mars 2020
Série PW						
Valeur liquidative totale (en milliers de \$) ¹	282 496	287 958	324 355	382 172	286 078	238 680
Titres en circulation (en milliers) ¹	24 436	26 391	31 253	35 376	25 535	22 949
Ratio des frais de gestion (%) ²	2,00	2,00	2,00	2,00	2,00	1,99
Ratio des frais de gestion avant renoncations ou absorptions (%) ²	2,03	2,02	2,01	2,01	2,00	1,99
Ratio des frais d'opérations (%) ³	0,05	0,04	0,05	0,07	0,09	0,09
Taux de rotation du portefeuille (%) ⁴	12,76	11,93	22,83	6,26	28,74	33,66
Valeur liquidative par titre (\$)	11,56	10,91	10,38	10,80	11,20	10,40
Série PWFB						
Valeur liquidative totale (en milliers de \$) ¹	6 736	7 249	8 413	9 388	18 616	4 647
Titres en circulation (en milliers) ¹	622	713	869	943	1 804	487
Ratio des frais de gestion (%) ²	0,89	0,89	0,87	0,89	0,88	0,87
Ratio des frais de gestion avant renoncations ou absorptions (%) ²	0,91	0,91	0,88	0,90	0,89	0,88
Ratio des frais d'opérations (%) ³	0,05	0,04	0,05	0,07	0,09	0,09
Taux de rotation du portefeuille (%) ⁴	12,76	11,93	22,83	6,26	28,74	33,66
Valeur liquidative par titre (\$)	10,83	10,17	9,68	9,96	10,32	9,54
Série PWFB5						
Valeur liquidative totale (en milliers de \$) ¹	1	1	1	1	1	1
Titres en circulation (en milliers) ¹	-	-	-	-	-	-
Ratio des frais de gestion (%) ²	0,91	0,91	0,91	0,87	0,91	0,91
Ratio des frais de gestion avant renoncations ou absorptions (%) ²	0,93	0,93	0,92	0,88	0,92	0,91
Ratio des frais d'opérations (%) ³	0,05	0,04	0,05	0,07	0,09	0,09
Taux de rotation du portefeuille (%) ⁴	12,76	11,93	22,83	6,26	28,74	33,66
Valeur liquidative par titre (\$)	12,37	11,90	11,71	12,72	13,57	12,93
Série PWR						
Valeur liquidative totale (en milliers de \$) ¹	22 109	19 702	15 565	14 970	10 275	6 191
Titres en circulation (en milliers) ¹	2 114	1 996	1 658	1 532	1 014	658
Ratio des frais de gestion (%) ²	1,98	1,98	1,97	1,98	1,98	1,97
Ratio des frais de gestion avant renoncations ou absorptions (%) ²	2,01	1,99	1,98	1,99	1,98	1,97
Ratio des frais d'opérations (%) ³	0,05	0,04	0,05	0,07	0,09	0,09
Taux de rotation du portefeuille (%) ⁴	12,76	11,93	22,83	6,26	28,74	33,66
Valeur liquidative par titre (\$)	10,46	9,87	9,39	9,77	10,13	9,41
Série PWT5						
Valeur liquidative totale (en milliers de \$) ¹	18 722	16 856	17 629	22 539	8 320	5 649
Titres en circulation (en milliers) ¹	1 675	1 559	1 645	1 909	655	461
Ratio des frais de gestion (%) ²	2,02	2,02	2,02	2,03	2,01	1,99
Ratio des frais de gestion avant renoncations ou absorptions (%) ²	2,04	2,04	2,03	2,04	2,01	1,99
Ratio des frais d'opérations (%) ³	0,05	0,04	0,05	0,07	0,09	0,09
Taux de rotation du portefeuille (%) ⁴	12,76	11,93	22,83	6,26	28,74	33,66
Valeur liquidative par titre (\$)	11,18	10,81	10,72	11,81	12,71	12,26

	30 sept. 2024	31 mars 2024	31 mars 2023	31 mars 2022	31 mars 2021	31 mars 2020
Série PWT8						
Valeur liquidative totale (en milliers de \$) ¹	4 948	5 922	7 615	9 073	1 564	932
Titres en circulation (en milliers) ¹	551	671	845	882	137	82
Ratio des frais de gestion (%) ²	1,96	1,97	1,96	1,98	1,99	1,96
Ratio des frais de gestion avant renoncations ou absorptions (%) ²	1,99	1,98	1,97	1,99	2,00	1,96
Ratio des frais d'opérations (%) ³	0,05	0,04	0,05	0,07	0,09	0,09
Taux de rotation du portefeuille (%) ⁴	12,76	11,93	22,83	6,26	28,74	33,66
Valeur liquidative par titre (\$)	8,98	8,82	9,01	10,28	11,42	11,37
Série PWX						
Valeur liquidative totale (en milliers de \$) ¹	7 638	8 265	10 696	12 091	8 288	7 752
Titres en circulation (en milliers) ¹	661	766	1 041	1 153	764	769
Ratio des frais de gestion (%) ²	0,01	0,01	0,01	0,01	0,01	-
Ratio des frais de gestion avant renoncations ou absorptions (%) ²	0,03	0,02	0,02	0,02	0,02	0,01
Ratio des frais d'opérations (%) ³	0,05	0,04	0,05	0,07	0,09	0,09
Taux de rotation du portefeuille (%) ⁴	12,76	11,93	22,83	6,26	28,74	33,66
Valeur liquidative par titre (\$)	11,55	10,79	10,28	10,49	10,85	10,08
Série PWX8						
Valeur liquidative totale (en milliers de \$) ¹	1	1	1	1	1	1
Titres en circulation (en milliers) ¹	-	-	-	-	-	-
Ratio des frais de gestion (%) ²	0,01	0,01	-	0,01	0,01	-
Ratio des frais de gestion avant renoncations ou absorptions (%) ²	0,03	0,02	0,02	0,02	0,02	-
Ratio des frais d'opérations (%) ³	0,05	0,04	0,05	0,07	0,09	0,09
Taux de rotation du portefeuille (%) ⁴	12,76	11,93	22,83	6,26	28,74	33,66
Valeur liquidative par titre (\$)	11,62	11,30	11,39	12,73	13,91	13,59
Série S						
Valeur liquidative totale (en milliers de \$) ¹	3 860	3 573	3 004	2 861	2 490	2 108
Titres en circulation (en milliers) ¹	357	353	311	283	238	216
Ratio des frais de gestion (%) ²	0,04	0,04	0,03	0,04	0,04	0,03
Ratio des frais de gestion avant renoncations ou absorptions (%) ²	0,06	0,05	0,04	0,05	0,04	0,03
Ratio des frais d'opérations (%) ³	0,05	0,04	0,05	0,07	0,09	0,09
Taux de rotation du portefeuille (%) ⁴	12,76	11,93	22,83	6,26	28,74	33,66
Valeur liquidative par titre (\$)	10,83	10,12	9,66	10,12	10,48	9,75
Série T5						
Valeur liquidative totale (en milliers de \$) ¹	7 709	7 463	7 728	10 341	9 045	10 730
Titres en circulation (en milliers) ¹	791	791	825	1 000	811	995
Ratio des frais de gestion (%) ²	2,23	2,23	2,22	2,23	2,23	2,21
Ratio des frais de gestion avant renoncations ou absorptions (%) ²	2,25	2,24	2,23	2,24	2,23	2,22
Ratio des frais d'opérations (%) ³	0,05	0,04	0,05	0,07	0,09	0,09
Taux de rotation du portefeuille (%) ⁴	12,76	11,93	22,83	6,26	28,74	33,66
Valeur liquidative par titre (\$)	9,74	9,43	9,37	10,34	11,15	10,78

PORTEFEUILLE PRUDENT SYMÉTRIE

RAPPORT INTERMÉDIAIRE DE LA DIRECTION SUR LE RENDEMENT DU FONDS | Pour la période close le 30 septembre 2024

RATIOS ET DONNÉES SUPPLÉMENTAIRES (suite)

	30 sept. 2024	31 mars 2024	31 mars 2023	31 mars 2022	31 mars 2021	31 mars 2020
Série T8						
Valeur liquidative totale (en milliers de \$) ¹	666	723	983	1 519	1 072	834
Titres en circulation (en milliers) ¹	93	103	137	185	117	92
Ratio des frais de gestion (%) ²	2,17	2,17	2,18	2,20	2,21	2,20
Ratio des frais de gestion avant renonciations ou absorptions (%) ²	2,19	2,18	2,19	2,21	2,22	2,20
Ratio des frais d'opérations (%) ³	0,05	0,04	0,05	0,07	0,09	0,09
Taux de rotation du portefeuille (%) ⁴	12,76	11,93	22,83	6,26	28,74	33,66
Valeur liquidative par titre (\$)	7,13	7,01	7,18	8,21	9,13	9,11

	30 sept. 2024	31 mars 2024	31 mars 2023	31 mars 2022	31 mars 2021	31 mars 2020
Série LB						
Valeur liquidative totale (en milliers de \$) ¹	96 728	102 036	119 086	144 738	150 053	143 748
Titres en circulation (en milliers) ¹	8 185	9 136	11 211	13 058	13 049	13 465
Ratio des frais de gestion (%) ²	2,25	2,25	2,25	2,26	2,25	2,24
Ratio des frais de gestion avant renonciations ou absorptions (%) ²	2,28	2,27	2,26	2,26	2,26	2,25
Ratio des frais d'opérations (%) ³	0,05	0,04	0,05	0,07	0,09	0,09
Taux de rotation du portefeuille (%) ⁴	12,76	11,93	22,83	6,26	28,74	33,66
Valeur liquidative par titre (\$)	11,82	11,17	10,62	11,08	11,50	10,68

	30 sept. 2024	31 mars 2024	31 mars 2023	31 mars 2022	31 mars 2021	31 mars 2020
Série LF						
Valeur liquidative totale (en milliers de \$) ¹	49 644	50 355	56 104	77 828	42 859	29 806
Titres en circulation (en milliers) ¹	4 487	4 849	5 677	7 647	4 065	3 046
Ratio des frais de gestion (%) ²	0,93	0,93	0,93	0,93	0,93	0,92
Ratio des frais de gestion avant renonciations ou absorptions (%) ²	0,95	0,94	0,94	0,94	0,94	0,92
Ratio des frais d'opérations (%) ³	0,05	0,04	0,05	0,07	0,09	0,09
Taux de rotation du portefeuille (%) ⁴	12,76	11,93	22,83	6,26	28,74	33,66
Valeur liquidative par titre (\$)	11,06	10,38	9,88	10,18	10,54	9,79

	30 sept. 2024	31 mars 2024	31 mars 2023	31 mars 2022	31 mars 2021	31 mars 2020
Série LF5						
Valeur liquidative totale (en milliers de \$) ¹	9 118	9 186	11 436	15 001	2 724	2 240
Titres en circulation (en milliers) ¹	677	709	900	1 084	185	159
Ratio des frais de gestion (%) ²	0,93	0,93	0,93	0,93	0,93	0,92
Ratio des frais de gestion avant renonciations ou absorptions (%) ²	0,95	0,94	0,94	0,94	0,94	0,92
Ratio des frais d'opérations (%) ³	0,05	0,04	0,05	0,07	0,09	0,09
Taux de rotation du portefeuille (%) ⁴	12,76	11,93	22,83	6,26	28,74	33,66
Valeur liquidative par titre (\$)	13,47	12,96	12,70	13,84	14,74	14,08

	30 sept. 2024	31 mars 2024	31 mars 2023	31 mars 2022	31 mars 2021	31 mars 2020
Série LM						
Valeur liquidative totale (en milliers de \$) ¹	17 114	18 626	23 276	30 732	35 428	40 851
Titres en circulation (en milliers) ¹	2 664	2 994	3 766	4 503	4 814	5 739
Ratio des frais de gestion (%) ²	2,25	2,25	2,25	2,26	2,25	2,24
Ratio des frais de gestion avant renonciations ou absorptions (%) ²	2,27	2,27	2,26	2,26	2,26	2,25
Ratio des frais d'opérations (%) ³	0,05	0,04	0,05	0,07	0,09	0,09
Taux de rotation du portefeuille (%) ⁴	12,76	11,93	22,83	6,26	28,74	33,66
Valeur liquidative par titre (\$)	6,42	6,22	6,18	6,83	7,36	7,12

	30 sept. 2024	31 mars 2024	31 mars 2023	31 mars 2022	31 mars 2021	31 mars 2020
Série LW						
Valeur liquidative totale (en milliers de \$) ¹	187 296	190 999	241 401	293 866	220 779	169 741
Titres en circulation (en milliers) ¹	18 189	19 645	26 106	30 506	22 098	18 302
Ratio des frais de gestion (%) ²	2,08	2,08	2,07	2,08	2,08	2,07
Ratio des frais de gestion avant renonciations ou absorptions (%) ²	2,10	2,09	2,09	2,09	2,09	2,07
Ratio des frais d'opérations (%) ³	0,05	0,04	0,05	0,07	0,09	0,09
Taux de rotation du portefeuille (%) ⁴	12,76	11,93	22,83	6,26	28,74	33,66
Valeur liquidative par titre (\$)	10,30	9,72	9,25	9,63	9,99	9,27

	30 sept. 2024	31 mars 2024	31 mars 2023	31 mars 2022	31 mars 2021	31 mars 2020
Série LW5						
Valeur liquidative totale (en milliers de \$) ¹	65 374	67 054	83 472	107 290	68 861	68 852
Titres en circulation (en milliers) ¹	5 784	6 130	7 696	8 974	5 350	5 539
Ratio des frais de gestion (%) ²	2,08	2,08	2,07	2,08	2,08	2,07
Ratio des frais de gestion avant renonciations ou absorptions (%) ²	2,10	2,09	2,08	2,09	2,08	2,07
Ratio des frais d'opérations (%) ³	0,05	0,04	0,05	0,07	0,09	0,09
Taux de rotation du portefeuille (%) ⁴	12,76	11,93	22,83	6,26	28,74	33,66
Valeur liquidative par titre (\$)	11,30	10,94	10,85	11,96	12,87	12,43

	30 sept. 2024	31 mars 2024	31 mars 2023	31 mars 2022	31 mars 2021	31 mars 2020
Série LX						
Valeur liquidative totale (en milliers de \$) ¹	3 212	3 487	4 338	5 385	5 031	4 582
Titres en circulation (en milliers) ¹	339	380	476	535	463	436
Ratio des frais de gestion (%) ²	2,25	2,25	2,25	2,26	2,25	2,24
Ratio des frais de gestion avant renonciations ou absorptions (%) ²	2,27	2,27	2,26	2,26	2,26	2,25
Ratio des frais d'opérations (%) ³	0,05	0,04	0,05	0,07	0,09	0,09
Taux de rotation du portefeuille (%) ⁴	12,76	11,93	22,83	6,26	28,74	33,66
Valeur liquidative par titre (\$)	9,47	9,18	9,12	10,07	10,86	10,50

PORTEFEUILLE PRUDENT SYMÉTRIE

RAPPORT INTERMÉDIAIRE DE LA DIRECTION SUR LE RENDEMENT DU FONDS | Pour la période close le 30 septembre 2024

Frais de gestion

Les frais de gestion pour chaque série applicable sont calculés et comptabilisés quotidiennement en tant que pourcentage de sa valeur liquidative. Le gestionnaire a utilisé les frais de gestion du Fonds pour payer les coûts liés à la gestion du portefeuille de placement du Fonds et/ou du/des fonds sous-jacent(s), selon le cas, y compris l'analyse des placements, la formulation de recommandations, la prise de décisions quant aux placements, la prise de dispositions de courtage pour l'achat et la vente du portefeuille de placement et la prestation d'autres services. Le gestionnaire a également utilisé les frais de gestion pour financer les commissions de vente et de suivi et toute autre rémunération (collectivement, les « versements liés à la distribution ») versées aux courtiers inscrits dont les clients investissent dans le Fonds.

BLC Services Financiers inc. (« BLC ») est le placeur principal des titres de série BLC du Fonds (tel qu'il est indiqué à la rubrique *Constitution du Fonds et renseignements sur les séries*) et reçoit une portion des frais de gestion que le Fonds verse au gestionnaire. Dans le cadre de cette entente, BLC avait droit à environ 25 % du total des frais de gestion que le gestionnaire a reçus des séries BLC de tous les Fonds Mackenzie au cours de la période. Le gestionnaire est responsable de payer tous les versements liés à la distribution aux courtiers autorisés par BLC dont les clients investissent dans les séries BLC du Fonds.

Les courtiers affiliés au gestionnaire nommés ci-après peuvent avoir droit à des versements liés à la distribution du gestionnaire au même titre que les courtiers inscrits non reliés : Valeurs mobilières Groupe Investors Inc. et Services Financiers Groupe Investors Inc.

Au cours de la période, le gestionnaire a utilisé environ 42 % du total des frais de gestion reçus de tous les Fonds Mackenzie pour financer les versements liés à la distribution remis aux courtiers inscrits. En comparaison, pour le Fonds, les versements liés à la distribution représentaient en moyenne 45 % des frais de gestion payés par les séries applicables du Fonds au cours de la période. Le pourcentage réel pour chaque série peut être supérieur ou inférieur à la moyenne en fonction du niveau des commissions de suivi et de vente payées pour cette série. Le pourcentage plus élevé des versements liés à la distribution est principalement attribuable aux commissions de vente associées aux ventes brutes de titres du Fonds comportant des frais de rachat.

PORTEFEUILLE PRUDENT SYMÉTRIE

RAPPORT INTERMÉDIAIRE DE LA DIRECTION SUR LE RENDEMENT DU FONDS | Pour la période close le 30 septembre 2024

Constitution du Fonds et renseignements sur les séries

Le Fonds peut avoir fait l'objet de nombre de modifications, telles qu'une restructuration ou un changement de gestionnaire, de mandat ou de nom. Un historique des principaux changements ayant touché le Fonds au cours des dix dernières années se trouve dans le prospectus simplifié du Fonds.

Date de constitution : 19 novembre 2008

Le Fonds peut émettre un nombre illimité de titres de chaque série. Le nombre de titres de chaque série qui ont été émis et qui sont en circulation est présenté dans les *Faits saillants financiers*.

Séries offertes par Corporation Financière Mackenzie (180, rue Queen Ouest, Toronto (Ontario) M5V 3K1; 1-800-387-0615; www.placementsmackenzie.com)

Les titres des séries A, T5 et T8 sont offerts aux particuliers qui investissent un minimum de 500 \$ (5 000 \$ pour les séries T5 et T8). Les investisseurs des séries T5 et T8 désirent également recevoir un flux de revenu mensuel de 5 % ou de 8 % par année, respectivement.

Les titres de série AR sont offerts aux particuliers dans un régime enregistré d'épargne-invalidité offert par Mackenzie.

Les titres de série D sont offerts aux particuliers qui investissent un minimum de 500 \$ par l'entremise d'un compte de courtage à escompte ou de tout autre compte approuvé par Mackenzie.

Les titres des séries F, F5 et F8 sont offerts aux investisseurs qui participent à un programme de services rémunérés à l'acte ou de comptes intégrés parrainé par le courtier, qui sont assujettis à des frais établis en fonction de l'actif plutôt qu'à des commissions pour chaque opération et qui investissent un minimum de 500 \$ (5 000 \$ pour les séries F5 et F8); ils sont également proposés aux employés de Mackenzie et de ses filiales, et aux administrateurs de Mackenzie. Les investisseurs des séries F5 et F8 désirent également recevoir un flux de revenu mensuel de 5 % ou de 8 % par année, respectivement.

Les titres des séries FB et FB5 sont offerts aux particuliers qui investissent un minimum de 500 \$. Les investisseurs doivent négocier leurs honoraires de service du conseiller, lesquels ne peuvent dépasser 1,50 %, avec leur conseiller financier. Les investisseurs de série FB5 désirent également recevoir un flux de revenu mensuel de 5 % par année.

Les titres de série FR sont offerts aux particuliers qui détiennent un régime enregistré d'épargne-invalidité offert par Mackenzie par l'entremise du Bureau du tuteur et curateur public du gouvernement de l'Ontario ou de programmes semblables.

Les titres de série O sont offerts seulement aux investisseurs qui investissent un minimum de 500 000 \$ et qui participent au Service d'architecture de portefeuille ou au Service d'architecture ouverte de Mackenzie; ils sont également proposés à certains investisseurs institutionnels, à certains investisseurs d'un régime collectif admissible et à certains employés admissibles de Mackenzie et de ses filiales.

Les titres des séries PW, PWT5 et PWT8 sont offerts à certains investisseurs à valeur nette élevée de nos Solutions Patrimoine privé qui investissent un minimum de 100 000 \$. Les investisseurs des séries PWT5 et PWT8 désirent également recevoir un flux de revenu mensuel de 5 % ou de 8 % par année, respectivement.

Les titres des séries PWFB et PWFB5 sont offerts à certains investisseurs à valeur nette élevée de nos Solutions Patrimoine privé qui investissent un minimum de 100 000 \$. Les investisseurs doivent négocier leurs honoraires de service du conseiller, lesquels ne peuvent dépasser 1,50 %, avec leur conseiller financier. Les investisseurs de série PWFB5 désirent également recevoir un flux de revenu mensuel de 5 % par année.

Les titres de série PWR sont offerts à certains investisseurs à valeur nette élevée de nos Solutions Patrimoine privé qui investissent un minimum de 100 000 \$ dans un régime enregistré d'épargne-invalidité offert par Mackenzie.

Les titres des séries PWX et PWX8 sont offerts à certains investisseurs à valeur nette élevée de nos Solutions Patrimoine privé qui investissent un minimum de 100 000 \$. Les investisseurs doivent négocier leurs honoraires de service du conseiller, lesquels ne peuvent dépasser 1,50 %, avec leur conseiller financier. Les investisseurs de série PWX8 désirent également recevoir un flux de revenu mensuel de 8 % par année.

Les titres de série S sont offerts à La Compagnie d'Assurance du Canada sur la Vie et à certains autres fonds communs de placement, mais peuvent être vendus à d'autres investisseurs comme le déterminera Mackenzie.

Les titres de série B ont été créés exclusivement afin de mettre en œuvre les fusions touchant le Fonds et ne sont pas offerts à la vente.

Les titres de série G ne sont plus offerts à la vente, sauf dans le cas d'achats supplémentaires effectués par des investisseurs qui détiennent ces titres depuis le 11 décembre 2017.

Les titres de série J ne sont plus offerts à la vente.

Séries distribuées par BLC Services Financiers inc. (1360, boul. René-Lévesque Ouest, 13^e étage, Montréal (Québec) H3G 0A9; 1-800-252-1846; www.banquelaurentienne.ca/mackenzie)

Les titres des séries LB et LX sont offerts aux particuliers qui investissent un minimum de 500 \$ (5 000 \$ pour la série LX). Les investisseurs de série LX désirent également recevoir un flux de revenu mensuel de 5 % par année.

Les titres des séries LF et LF5 sont offerts aux particuliers qui investissent un minimum de 500 \$ (5 000 \$ pour la série LF5), qui participent à un programme de services rémunérés à l'acte parrainé par Gestion privée Banque Laurentienne. Les investisseurs de série LF5 désirent également recevoir un flux de revenu mensuel de 5 % par année.

Les titres des séries LW et LW5 sont offerts à certains investisseurs à valeur nette élevée du programme de tarification préférentielle qui investissent un minimum de 100 000 \$. Les investisseurs de série LW5 désirent également recevoir un flux de revenu mensuel de 5 % par année.

Les titres de série LM ne sont plus offerts à la vente, sauf aux investisseurs qui participaient aux programmes de prélèvements automatiques en vigueur en date du 25 novembre 2015.

Depuis le 1^{er} juin 2022, les investisseurs peuvent acheter des titres du Fonds en vertu d'un mode de souscription avec frais d'acquisition et d'un mode de souscription sans frais d'acquisition. Les séries du Fonds ne sont pas toutes offertes selon tous les modes de souscription. Les frais d'acquisition du mode de souscription avec frais d'acquisition sont négociés entre l'investisseur et son courtier. Les titres souscrits avant le 1^{er} juin 2022 en vertu du mode de souscription avec frais de rachat et du mode de souscription avec frais modérés 3 (collectivement, les « modes de souscription avec frais d'acquisition différés ») peuvent continuer d'être détenus dans les comptes des investisseurs. Les investisseurs peuvent échanger des titres d'un Fonds Mackenzie souscrits antérieurement en vertu de ces modes de souscription avec frais d'acquisition différés contre des titres d'autres Fonds Mackenzie, en vertu du même mode de souscription, jusqu'à l'expiration du délai prévu dans le barème des frais de rachat. Pour de plus amples renseignements, veuillez vous reporter au prospectus simplifié du Fonds et à l'aperçu du Fonds.

PORTEFEUILLE PRUDENT SYMÉTRIE

RAPPORT INTERMÉDIAIRE DE LA DIRECTION SUR LE RENDEMENT DU FONDS | Pour la période close le 30 septembre 2024

Constitution du Fonds et renseignements sur les séries (suite)

Série	Date d'établissement/ de rétablissement	Frais de gestion	Frais d'administration
Série A	24 novembre 2008	1,75 %	0,20 %
Série AR	23 novembre 2011	1,75 %	0,20 %
Série B	13 mai 2011	1,75 %	0,20 %
Série D	19 mars 2014	0,75 %	0,16 %
Série F	6 mars 2009	0,65 %	0,15 %
Série F5	8 septembre 2014	0,65 %	0,15 %
Série F8	16 décembre 2014	0,65 %	0,15 %
Série FB	26 octobre 2015	0,75 %	0,20 %
Série FB5	26 octobre 2015	0,75 %	0,20 %
Série FR	3 octobre 2022	0,75 %	0,20 %
Série G	29 juillet 2009	1,25 %	0,20 %
Série J	18 février 2009	1,40 %	0,20 %
Série O	17 mars 2011	— ¹⁾	s.o.
Série PW	30 octobre 2013	1,65 %	0,15 %
Série PWFB	3 avril 2017	0,65 %	0,15 %
Série PWFB5	3 avril 2017	0,65 %	0,15 %
Série PWR	1 ^{er} avril 2019	1,65 %	0,15 %
Série PWT5	3 avril 2017	1,65 %	0,15 %
Série PWT8	3 avril 2017	1,65 %	0,15 %
Série PWX	18 février 2014	— ²⁾	— ²⁾
Série PWX8	24 octobre 2018	— ²⁾	— ²⁾
Série S	21 mai 2014	— ¹⁾	0,025 %
Série T5	13 mai 2013	1,75 %	0,20 %
Série T8	14 mai 2013	1,75 %	0,20 %
Série LB	18 janvier 2012	1,75 %	0,20 %
Série LF	7 décembre 2018	0,65 %	0,15 %
Série LF5	7 décembre 2018	0,65 %	0,15 %
Série LM	20 janvier 2012	1,75 %	0,20 %
Série LW	1 ^{er} décembre 2017	1,65 %	0,15 %
Série LW5	1 ^{er} décembre 2017	1,65 %	0,15 %
Série LX	16 mai 2013	1,75 %	0,20 %

1) Ces frais sont négociables et sont payables directement à Mackenzie par les investisseurs dans cette série.

2) Ces frais sont payables directement à Mackenzie par les investisseurs dans cette série par l'entremise du rachat de leurs titres.