

Rapport intermédiaire de la direction sur le rendement du Fonds

Pour la période de six mois close le 30 septembre 2024

Le présent rapport intermédiaire de la direction sur le rendement du Fonds renferme des faits saillants financiers, mais ne contient pas le rapport financier intermédiaire ni les états financiers annuels du fonds d'investissement. Vous pouvez obtenir un exemplaire du rapport financier intermédiaire ou des états financiers annuels gratuitement en communiquant avec nous d'une des façons indiquées à la rubrique Constitution du Fonds et renseignements sur les séries ou en visitant le site Web de SEDAR+ à www.sedarplus.ca. Les porteurs de titres peuvent également communiquer avec nous de ces façons pour demander un exemplaire des politiques et procédures de vote par procuration, du dossier de divulgation des votes par procuration ou de la présentation d'informations trimestrielles sur le portefeuille du fonds d'investissement. Pour de plus amples renseignements, veuillez vous reporter au prospectus simplifié et à l'aperçu du Fonds, lesquels peuvent aussi être obtenus gratuitement des façons décrites ci-dessus.

Pour connaître la valeur liquidative courante par titre du Fonds et obtenir des renseignements plus récents sur les événements généraux du marché, veuillez visiter notre site Web.

UN MOT SUR LES ÉNONCÉS PROSPECTIFS

Le présent rapport peut renfermer des énoncés prospectifs qui décrivent nos attentes actuelles ou nos prédictions pour l'avenir. Un énoncé prospectif est un énoncé de nature prévisionnelle qui est assujéti ou fait référence à des événements ou à des facteurs à venir, ou comprend des termes tels « prévoir », « anticiper », « avoir l'intention de », « planifier », « croire », « estimer », « préliminaire », « typique » et autres expressions similaires. De plus, ces déclarations peuvent être liées à des mesures commerciales futures, au rendement futur d'un fonds ou d'un titre ainsi qu'aux stratégies ou perspectives de placement futures. Les énoncés prospectifs sont, de par leur nature, assujétis, entre autres, à des risques, incertitudes et hypothèses qui peuvent modifier de façon importante les événements, les résultats, le rendement ou les perspectives réels qui ont été énoncés de manière expresse ou tacite dans les énoncés prospectifs. Ces risques, incertitudes et hypothèses comprennent notamment les conditions générales économiques, politiques et des marchés en Amérique du Nord et à l'échelle internationale, les taux d'intérêt et de change, la volatilité des marchés boursiers et financiers mondiaux, la concurrence commerciale, les changements technologiques, les changements sur le plan de la réglementation gouvernementale, les changements apportés aux lois et règlements en matière de valeurs mobilières, les changements au chapitre des lois fiscales, les décisions judiciaires ou réglementaires inattendues, les catastrophes, les éclosions de maladies ou les pandémies (comme la COVID-19) et la capacité de Mackenzie à attirer des employés clés ou à les conserver. La liste des risques, incertitudes et hypothèses précités n'est pas exhaustive. Nous vous invitons à soigneusement prendre en compte ces facteurs et d'autres facteurs et vous mettons en garde contre une confiance exagérée en ces énoncés prospectifs.

Tout énoncé prospectif présenté dans le présent rapport n'est valable qu'à la date du présent rapport. Le lecteur ne doit pas s'attendre à ce que ces renseignements soient mis à jour, complétés ou révisés en raison de nouveaux renseignements, de nouvelles circonstances, d'événements futurs ou autres.



FONDS D'OBLIGATIONS TACTIQUE MONDIAL MACKENZIE

RAPPORT INTERMÉDIAIRE DE LA DIRECTION SUR LE RENDEMENT DU FONDS | Pour la période close le 30 septembre 2024

Analyse du rendement du Fonds par la direction

Le 12 novembre 2024

Cette analyse du rendement du Fonds par la direction présente les opinions de l'équipe de gestion de portefeuille sur les facteurs et les événements importants qui ont influé sur le rendement et les perspectives du Fonds au cours de la période de six mois close le 30 septembre 2024 (la « période »). Si le Fonds a été établi au cours de la période, l'information fournie se rapporte à la période commençant à la date d'établissement.

Dans le présent rapport, « Mackenzie » et « le gestionnaire » désignent la Corporation Financière Mackenzie, le gestionnaire du Fonds. Par ailleurs, « valeur liquidative » signifie la valeur du Fonds calculée aux fins d'opérations, laquelle est à la base de l'analyse du rendement du Fonds.

Veuillez lire la rubrique *Un mot sur les énoncés prospectifs* à la première page du présent document.

Résultats d'exploitation

Rendement des placements

Le rendement de toutes les séries au cours de la période actuelle et des périodes précédentes est présenté à la rubrique *Rendement passé* du présent rapport. Le rendement varie d'une série à l'autre, principalement parce que les frais et les charges diffèrent entre les séries ou que les titres d'une série n'avaient pas été émis et n'étaient pas en circulation pendant toute la période considérée. Veuillez consulter la rubrique *Constitution du Fonds et renseignements sur les séries* du présent rapport pour prendre connaissance des divers frais de gestion et d'administration payables par chaque série. La comparaison suivante avec des indices de marché vise à aider à la compréhension du rendement du Fonds par rapport à celui de l'ensemble des marchés. Toutefois, le mandat du Fonds peut être différent de celui des indices indiqués.

Au cours de la période, les titres de la série SC et de la série LB du Fonds ont dégagé un rendement de 4,4 % (après déduction des frais et charges payés par les séries), comparativement à un rendement de 3,9 % pour l'indice ICE BofA du marché mondial en général (couvert). Tous les rendements des indices et des séries sont calculés en fonction du rendement global en dollars canadiens. Les investisseurs ne peuvent investir dans un indice sans engager des frais, des charges et des commissions, lesquels ne sont pas reflétés dans les rendements de l'indice.

Compte tenu du repli de l'inflation et des marchés du travail, la Réserve fédérale américaine, la Banque centrale européenne et la Banque d'Angleterre ont procédé à des baisses de taux d'intérêt au cours de la période. La Réserve fédérale américaine a réduit le taux des fonds fédéraux de 50 points de base pour l'établir dans une fourchette cible de 4,75 % à 5,00 %. Les taux obligataires à l'échelle mondiale se sont repliés compte tenu des attentes de baisse des taux par les banques centrales. Par ailleurs, la Banque du Japon a relevé son taux directeur, le faisant passer de 0 % à 0,25 %, et a laissé entendre qu'elle pourrait envisager d'autres hausses en fonction des données sur l'économie et l'inflation.

Le Fonds a surpassé l'indice, la duration plus longue (sensibilité supérieure aux taux d'intérêt) des obligations fédérales et des obligations gouvernementales étrangères ayant contribué au rendement étant donné que les taux d'intérêt ont baissé. Les placements en obligations de sociétés, en particulier dans le secteur de l'énergie, ont aussi favorisé les résultats.

En revanche, la sous-pondération des obligations de sociétés dans le segment de la titrisation a nui au rendement, tout comme la gestion des devises du Fonds.

Au cours de la période, l'exposition au Mexique a été réduite en raison des préoccupations entourant la capacité de la nouvelle administration à mettre en œuvre un programme de consolidation budgétaire et une réforme judiciaire controversés qui ont nui au peso mexicain et à la note de crédit du pays.

Intégration environnementale, sociale et de gouvernance (« ESG »)

Le Fonds a investi dans une nouvelle obligation verte émise par le Trésor du Royaume-Uni (obligation du Royaume-Uni, 0,88 %, 31-07-2033) afin d'aider à financer une liste élargie de projets admissibles ayant trait au nouveau cadre d'obligations vertes du gouvernement.

Actif net

Au cours de la période, l'actif net du Fonds a augmenté de 4,6 % pour s'établir à 263,9 millions de dollars. Cette variation est principalement attribuable à un revenu net de 12,8 millions de dollars (y compris tout revenu d'intérêts et/ou de dividendes) provenant du rendement des placements, après déduction des frais et charges, et à une diminution de 1,2 million de dollars attribuable aux opérations nettes des porteurs de titres (y compris les ventes, les rachats et les distributions en espèces).

Frais et charges

Le ratio des frais de gestion (« RFG ») annualisé pour chacune des séries au cours de la période close le 30 septembre 2024 a été essentiellement semblable au RFG de l'exercice clos le 31 mars 2024. Le total des charges payées varie d'une période à l'autre, principalement en raison des variations de l'actif moyen dans chacune des séries. Les RFG pour toutes les séries sont présentés à la rubrique *Faits saillants financiers* du présent rapport.

Événements récents

L'équipe de gestion de portefeuille est d'avis que la réduction du taux des fonds fédéraux par la Réserve fédérale américaine au cours de la période cadrait avec les attentes du marché et témoignait de la volonté de la banque centrale d'apporter des changements importants à sa politique lorsque nécessaire. Étant donné que l'équipe s'attend à ce que la politique monétaire demeure conciliante en raison de la baisse des indicateurs économiques, elle privilégie une exposition à la duration (sensibilité aux variations des taux d'intérêt) en Amérique du Nord. En ce qui concerne les marchés émergents, l'équipe préfère les obligations gouvernementales de l'Afrique du Sud à celles du Brésil ou du Mexique en raison du gouvernement de coalition favorable aux entreprises formé en juin et de l'amélioration des données économiques.

Les changements suivants ont été apportés au comité d'examen indépendant des Fonds Mackenzie :

- le 13 septembre 2023, Saijal Patel a été nommée;
- le 5 mars 2024, Atul Tiwari a démissionné; et
- le 30 avril 2024, les mandats de Robert Hines et George Hucal sont arrivés à échéance, et Rebecca Cowdery a été nommée.

Transactions entre parties liées

Services de gestion et d'administration

Pour chaque série applicable, le Fonds a versé des frais de gestion et d'administration au gestionnaire aux taux annuels spécifiés à la rubrique *Constitution du Fonds et renseignements sur les séries* du présent rapport et décrits en détail dans le prospectus. En contrepartie des frais d'administration, le gestionnaire paie tous les frais et charges (autres que certains frais précis associés au Fonds) requis pour l'exploitation du Fonds et qui ne sont pas compris dans les frais de gestion. Consulter également la rubrique *Frais de gestion*.

FONDS D'OBLIGATIONS TACTIQUE MONDIAL MACKENZIE

RAPPORT INTERMÉDIAIRE DE LA DIRECTION SUR LE RENDEMENT DU FONDS | Pour la période close le 30 septembre 2024

Autres transactions entre parties liées

Au 30 septembre 2024, le Fonds détenait un investissement de 2,7 millions de dollars (1,0 % de la valeur liquidative du Fonds) dans Northleaf Private Credit II LP, un fonds privé géré par Northleaf Capital Partners, une société affiliée au gestionnaire. Cet investissement représente 2,2 millions de dollars américains dans le cadre d'un engagement d'investissement total de 2,7 millions de dollars américains. Le gestionnaire a effectué ce placement en se fondant sur une recommandation positive formulée précédemment par le comité d'examen indépendant des Fonds Mackenzie.

Au 30 septembre 2024, le Fonds détenait un investissement de 1,4 million de dollars (0,5 % de la valeur liquidative du Fonds) dans Sagard Credit Partners II LP, un fonds privé géré par Sagard Holdings Inc., une société affiliée au gestionnaire. Cet investissement représente 0,9 million de dollars américains dans le cadre d'un engagement d'investissement total de 2,7 millions de dollars américains. Le gestionnaire a effectué ce placement en se fondant sur une recommandation positive formulée précédemment par le comité d'examen indépendant des Fonds Mackenzie.

Des fonds d'investissement gérés par Mackenzie et ses sociétés affiliées peuvent investir dans le Fonds. Tous ces placements sont effectués en vertu d'une dispense de prospectus, conformément aux objectifs de placement de ces fonds. Au 30 septembre 2024, des fonds gérés par Mackenzie détenaient 70,7 % de la valeur liquidative du Fonds, des fonds gérés par Société de gestion d'investissement, I.G. Ltée détenaient 0,4 % de la valeur liquidative du Fonds et des fonds gérés par La Compagnie d'Assurance du Canada sur la Vie et Gestion de placements Canada Vie limitée détenaient 4,1 % de la valeur liquidative du Fonds. Toutes les transactions entre parties liées sont effectuées en fonction de la valeur liquidative par titre chaque jour de transaction. Ces placements peuvent exposer le Fonds au risque associé aux opérations importantes, tel qu'il est indiqué dans le prospectus simplifié du Fonds. Mackenzie gère ce risque grâce à des processus comme la demande de préavis pour les rachats massifs afin de réduire la possibilité d'effets défavorables sur le Fonds ou sur ses investisseurs.

Au 30 septembre 2024, Mackenzie détenait une participation de 0,01 million de dollars dans le Fonds, soit moins de 0,1 % de la valeur liquidative de celui-ci.

Au cours de la période, le Fonds a reçu 0,01 million de dollars en distributions de revenu de placements dans des fonds négociés en bourse (« FNB ») gérés par Mackenzie pour contrebalancer des frais payés au sein de ces FNB. Rien ne garantit que ces distributions seront maintenues à l'avenir.

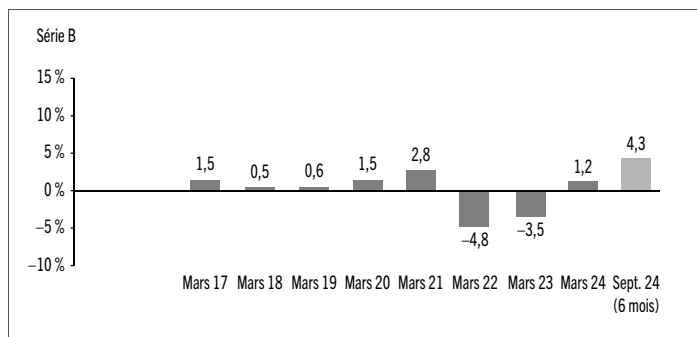
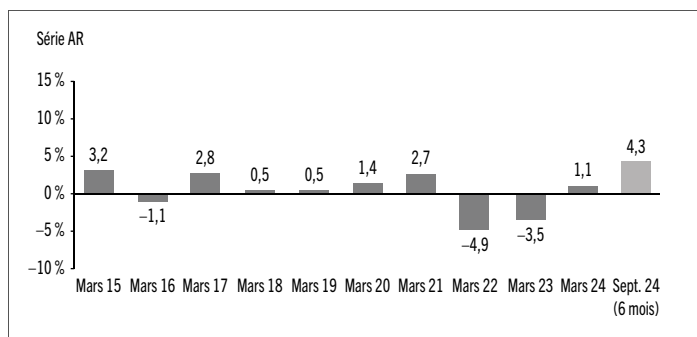
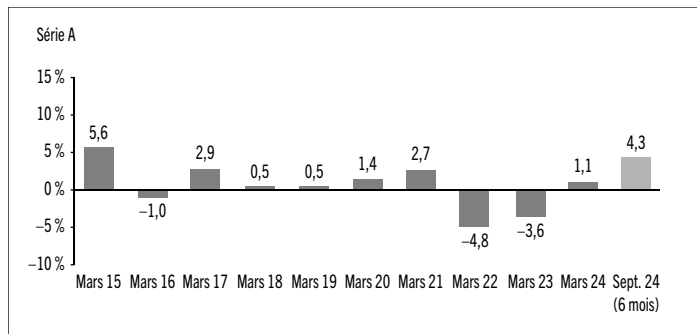
Rendement passé

L'information sur le rendement du Fonds suppose que toutes les distributions faites par le Fonds au cours des périodes présentées ont été réinvesties dans des titres additionnels des séries applicables du Fonds. L'information sur le rendement ne tient pas compte des frais d'acquisition, frais de rachat, frais de distribution, autres frais accessoires ou impôt sur le revenu payables par un investisseur, lesquels viendraient réduire le rendement. Le rendement passé du Fonds n'est pas nécessairement indicateur de son rendement futur.

Si vous détenez ce Fonds hors d'un régime enregistré, les distributions de revenu et de gains en capital qui vous sont versées augmentent votre revenu aux fins de l'impôt, qu'elles vous soient versées au comptant ou réinvesties dans des titres additionnels du Fonds. Le montant des distributions imposables réinvesties est ajouté au prix de base rajusté des titres que vous détenez. Cela diminuerait vos gains en capital ou augmenterait votre perte en capital lors d'un rachat subséquent à partir du Fonds, assurant ainsi que vous n'êtes pas imposé de nouveau sur ce montant. Veuillez consulter votre conseiller fiscal en ce qui concerne votre situation fiscale personnelle.

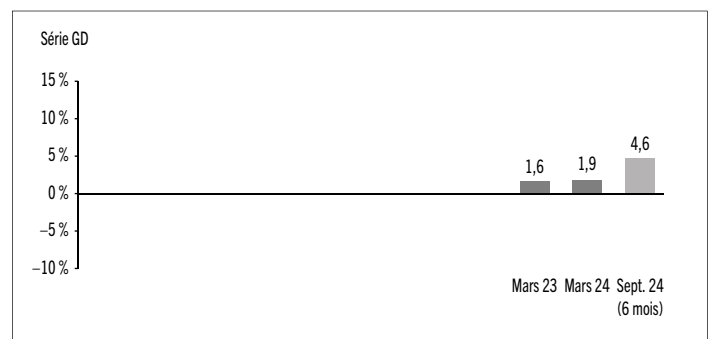
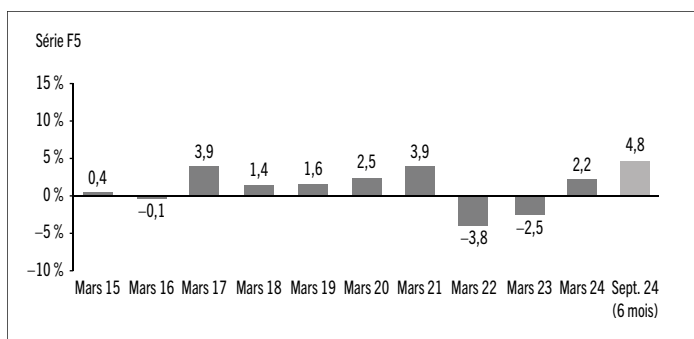
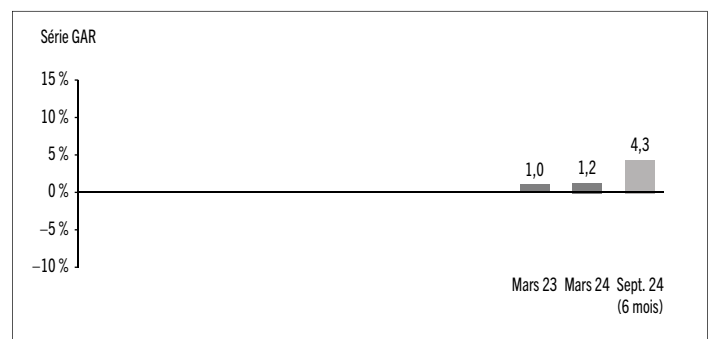
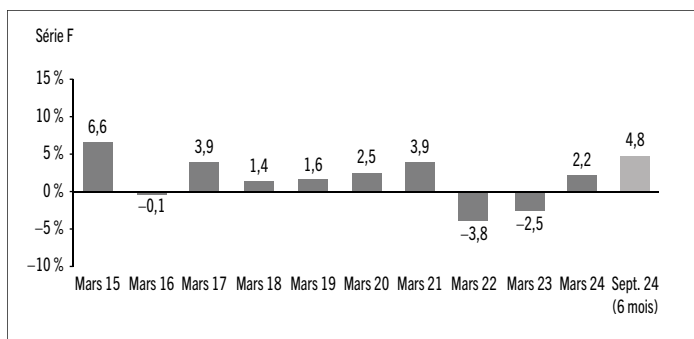
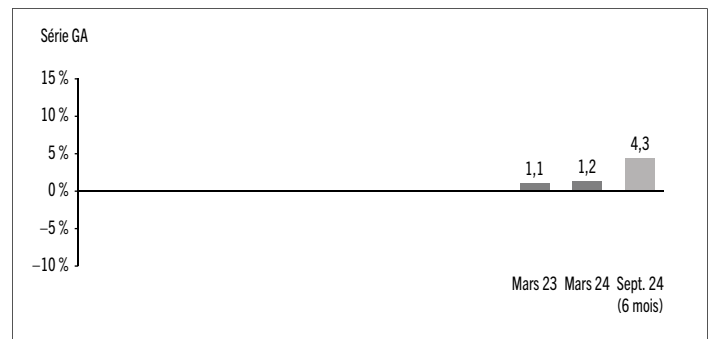
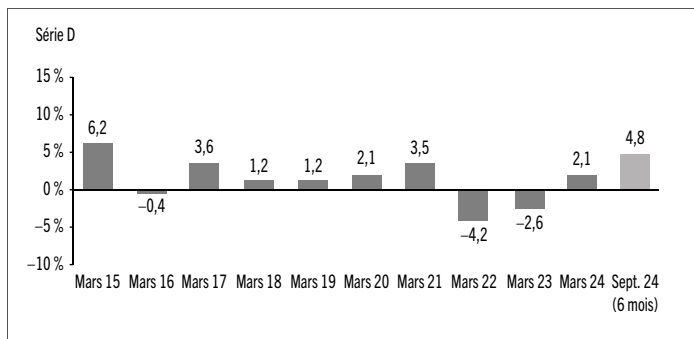
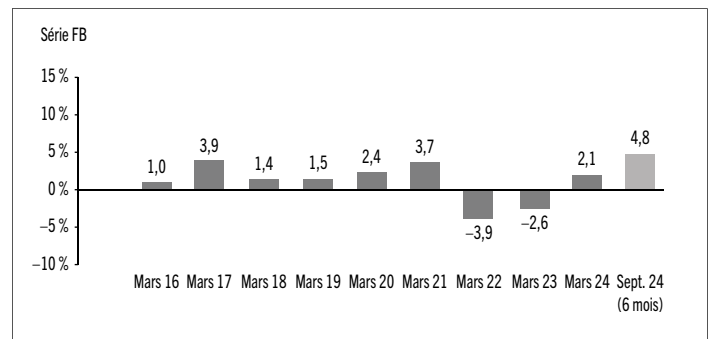
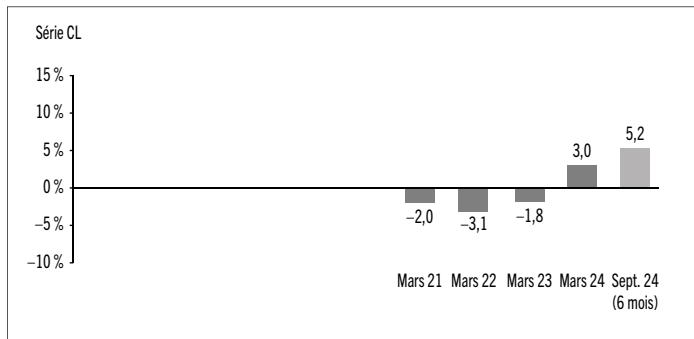
Rendements annuels

Les graphiques suivants présentent le rendement de chaque série du Fonds pour chacune des périodes comptables indiquées. Les graphiques indiquent, sous forme de pourcentage, la variation à la hausse ou à la baisse le dernier jour de chaque période comptable présentée d'un placement effectué le premier jour de chaque période comptable ou à la date d'établissement ou de rétablissement de la série, selon le cas. Les dates d'établissement ou de rétablissement des séries se trouvent à la rubrique *Constitution du Fonds et renseignements sur les séries*.



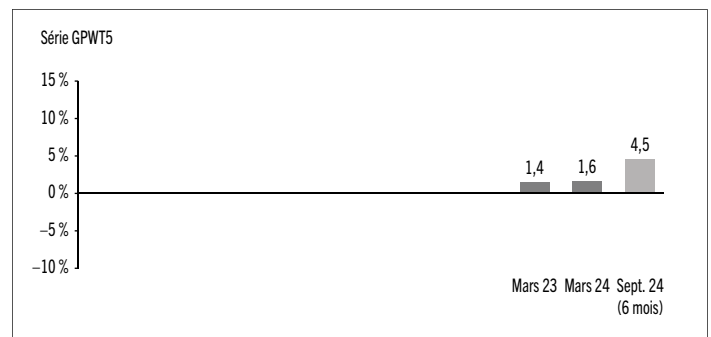
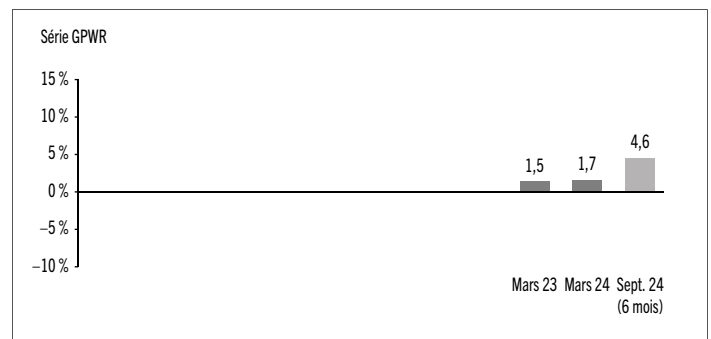
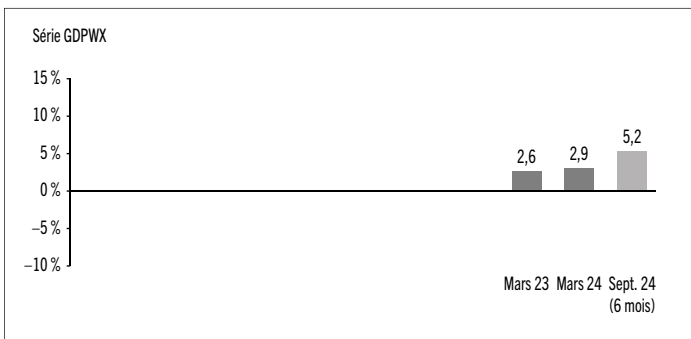
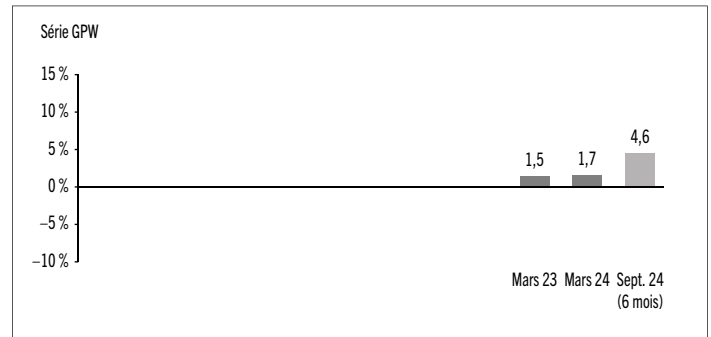
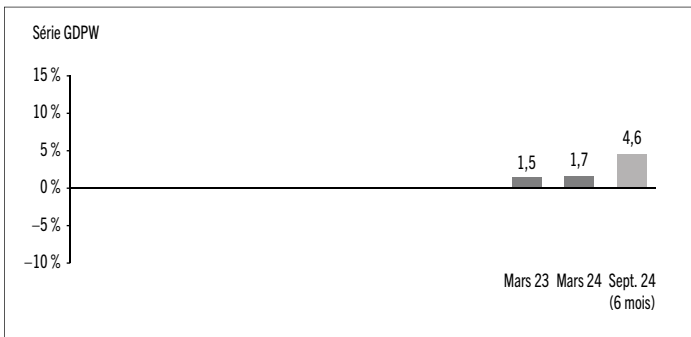
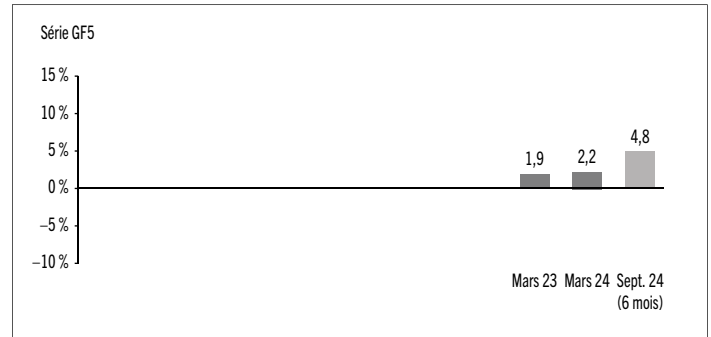
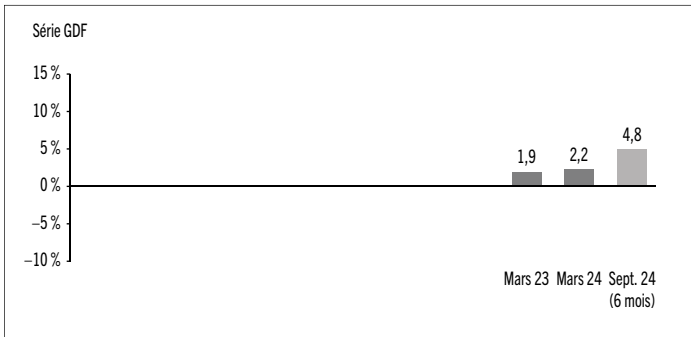
FONDS D'OBLIGATIONS TACTIQUE MONDIAL MACKENZIE

RAPPORT INTERMÉDIAIRE DE LA DIRECTION SUR LE RENDEMENT DU FONDS | Pour la période close le 30 septembre 2024



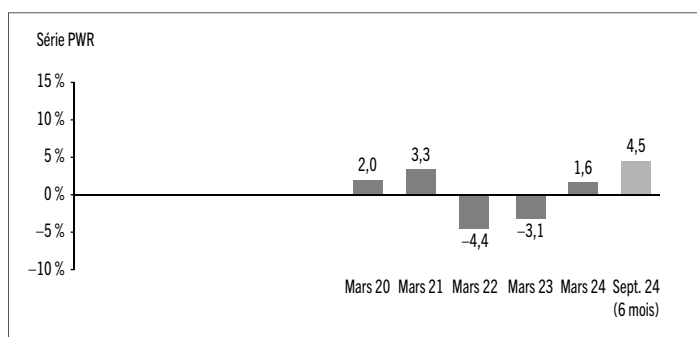
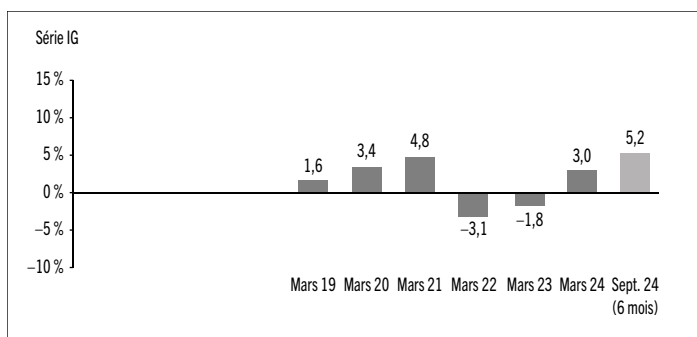
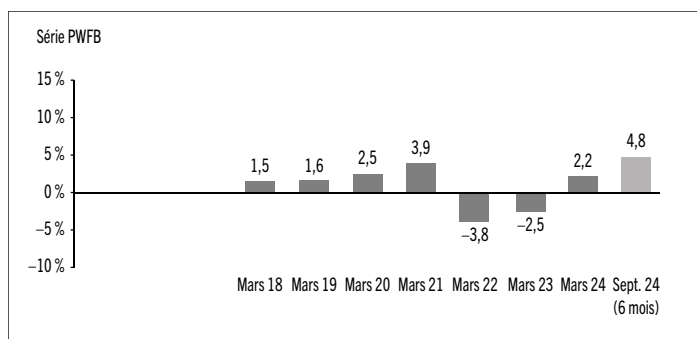
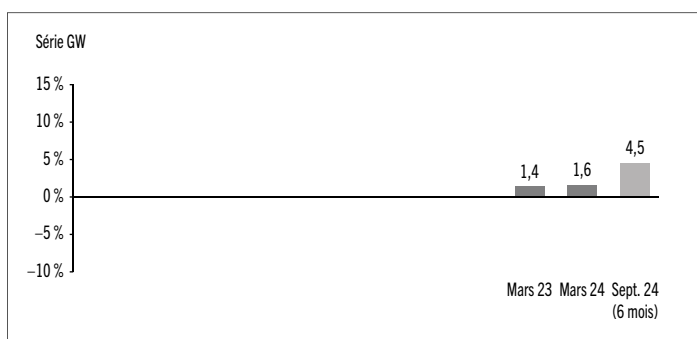
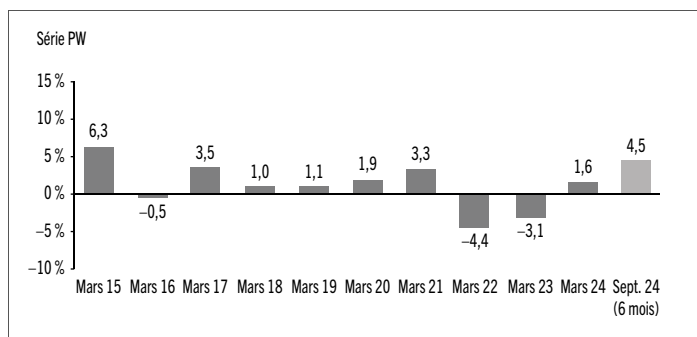
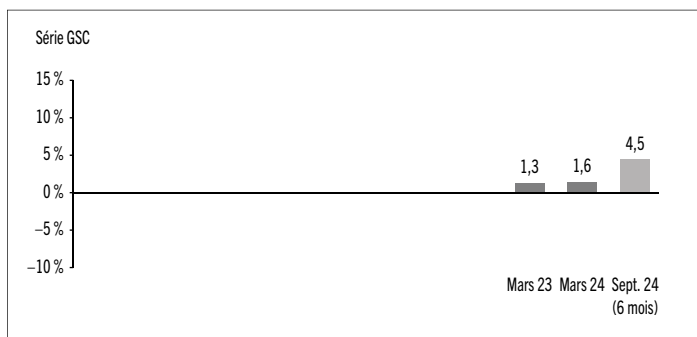
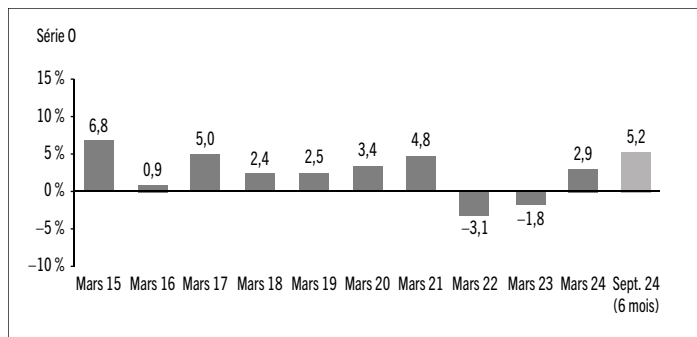
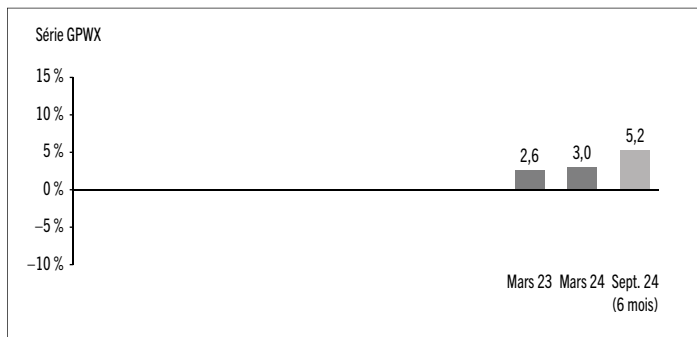
FONDS D'OBLIGATIONS TACTIQUE MONDIAL MACKENZIE

RAPPORT INTERMÉDIAIRE DE LA DIRECTION SUR LE RENDEMENT DU FONDS | Pour la période close le 30 septembre 2024



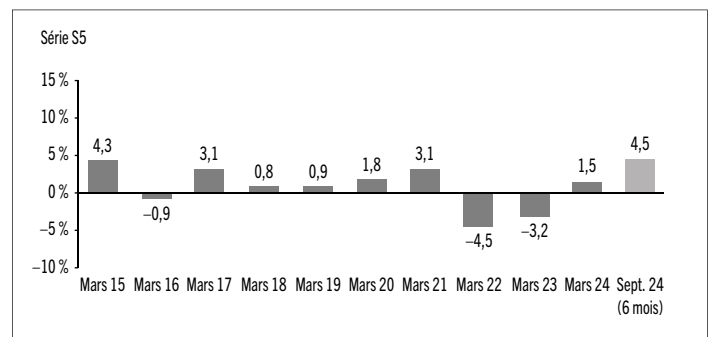
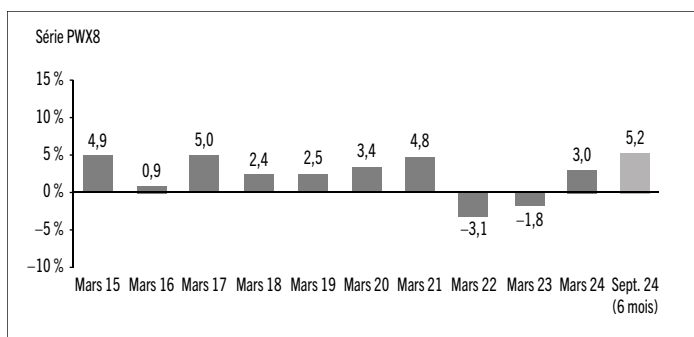
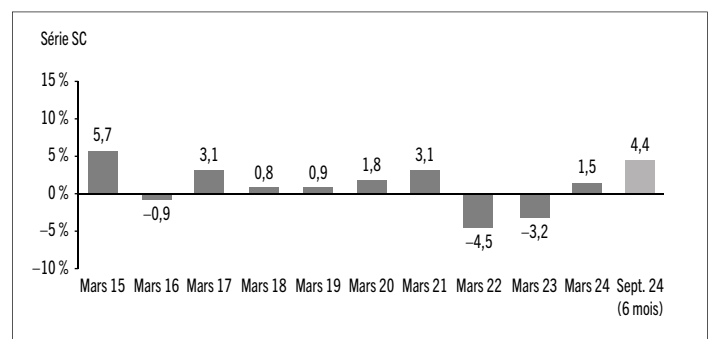
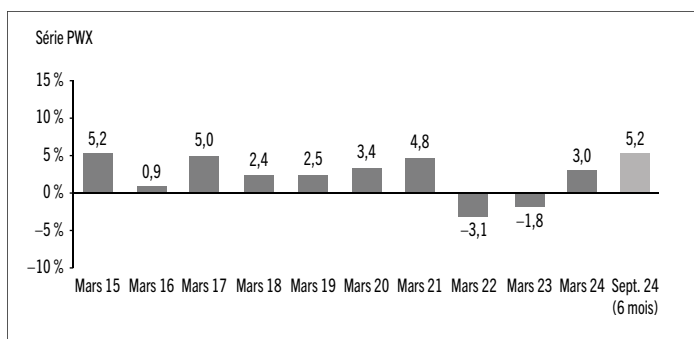
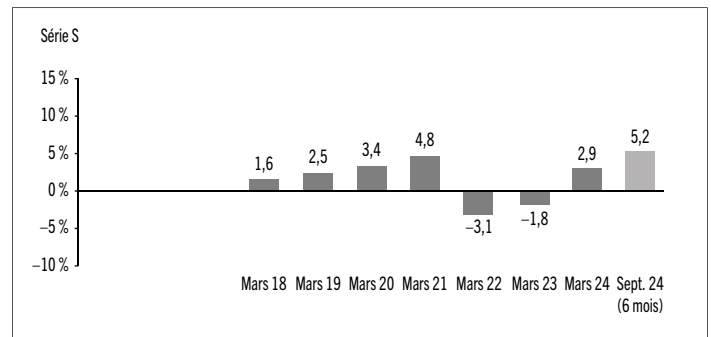
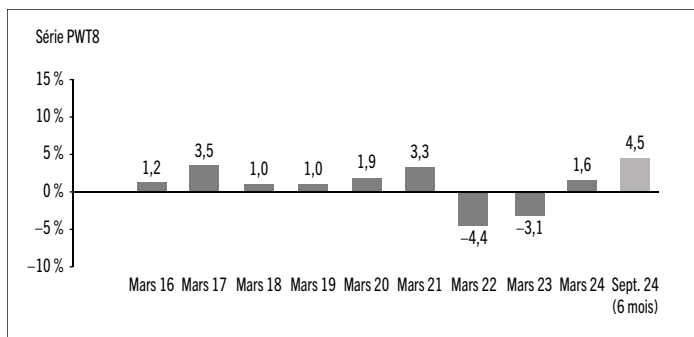
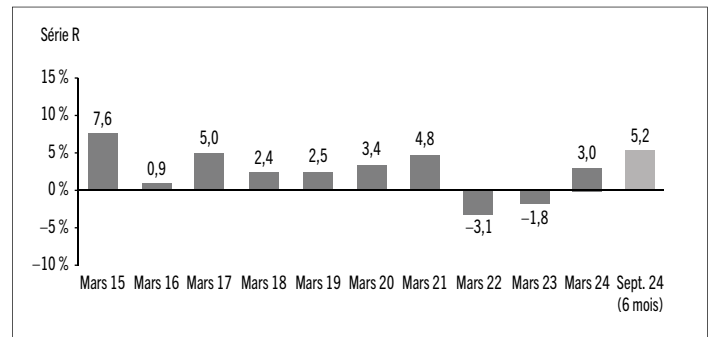
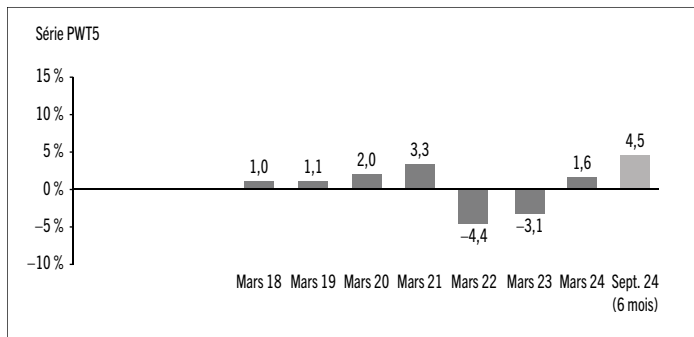
FONDS D'OBLIGATIONS TACTIQUE MONDIAL MACKENZIE

RAPPORT INTERMÉDIAIRE DE LA DIRECTION SUR LE RENDEMENT DU FONDS | Pour la période close le 30 septembre 2024



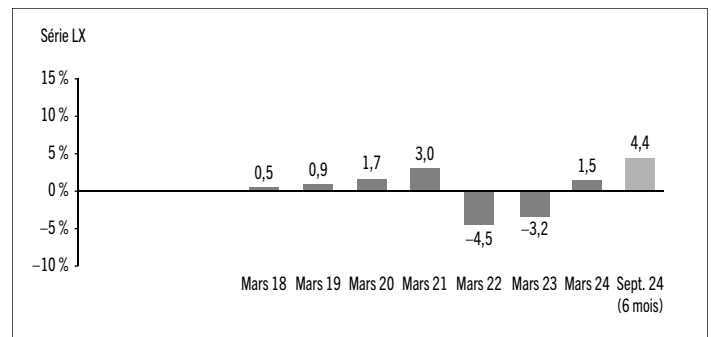
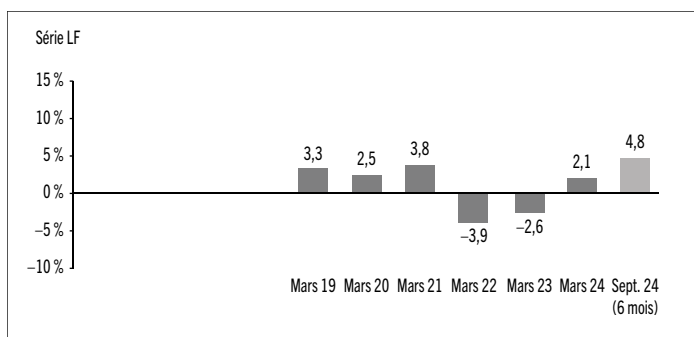
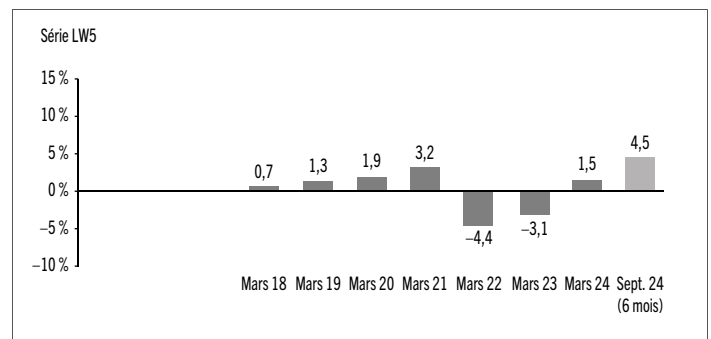
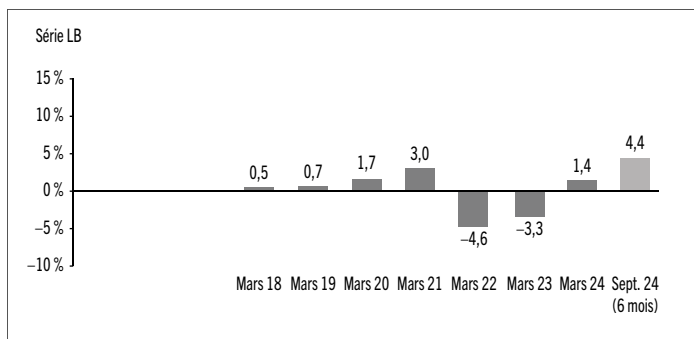
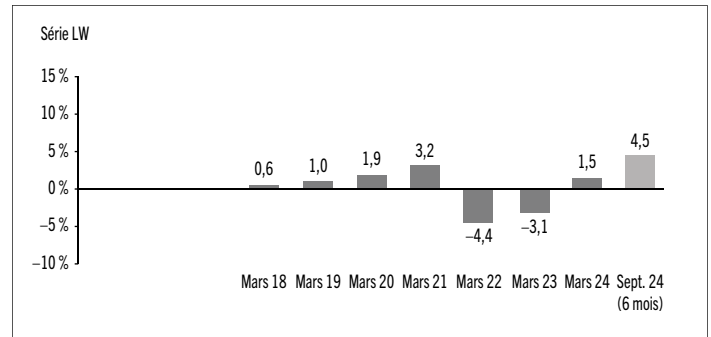
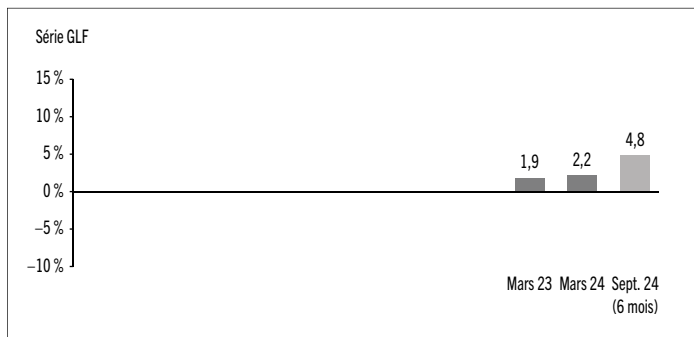
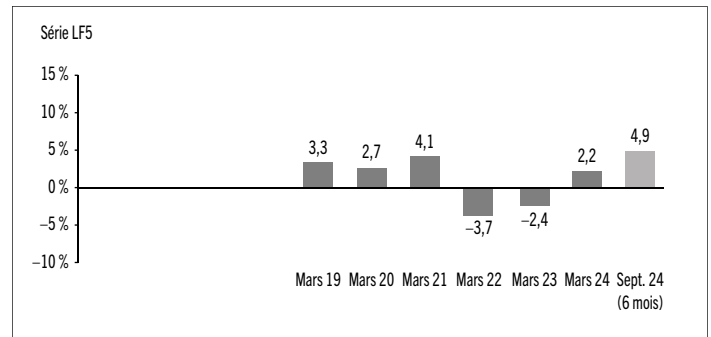
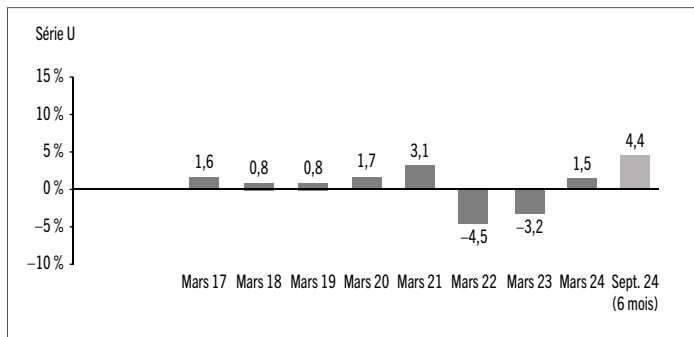
FONDS D'OBLIGATIONS TACTIQUE MONDIAL MACKENZIE

RAPPORT INTERMÉDIAIRE DE LA DIRECTION SUR LE RENDEMENT DU FONDS | Pour la période close le 30 septembre 2024



FONDS D'OBLIGATIONS TACTIQUE MONDIAL MACKENZIE

RAPPORT INTERMÉDIAIRE DE LA DIRECTION SUR LE RENDEMENT DU FONDS | Pour la période close le 30 septembre 2024



FONDS D'OBLIGATIONS TACTIQUE MONDIAL MACKENZIE

RAPPORT INTERMÉDIAIRE DE LA DIRECTION SUR LE RENDEMENT DU FONDS | Pour la période close le 30 septembre 2024

Aperçu du portefeuille au 30 septembre 2024

RÉPARTITION DU PORTEFEUILLE	% DE LA VALEUR LIQUIDATIVE
Obligations	90,5
Obligations	90,5
Contrats à terme standardisés sur obligations (vendeur)*	–
Trésorerie et équivalents de trésorerie	3,0
Fonds communs de placement	2,1
Fonds privés	1,5
Autres éléments d'actif (de passif)	1,1
Fonds/billets négociés en bourse	0,9
Actions	0,8
Options sur devises achetées**	0,1

RÉPARTITION RÉGIONALE	% DE LA VALEUR LIQUIDATIVE
États-Unis	40,4
Canada	26,7
Allemagne	6,1
Royaume-Uni	5,8
Nouvelle-Zélande	4,2
Trésorerie et équivalents de trésorerie	3,0
Mexique	2,2
Brésil	2,2
Afrique du Sud	2,0
Autre	1,5
Autres éléments d'actif (de passif)	1,1
Irlande	1,0
France	0,8
Chili	0,8
Bahamas	0,8
Hong Kong	0,7
Pays-Bas	0,7

RÉPARTITION SECTORIELLE	% DE LA VALEUR LIQUIDATIVE
Obligations d'État étrangères	49,6
Obligations de sociétés	37,6
Trésorerie et équivalents de trésorerie	3,0
Fonds communs de placement	2,1
Fonds privés	1,5
Prêts à terme	1,4
Autres éléments d'actif (de passif)	1,1
Fonds/billets négociés en bourse	0,9
Obligations supranationales	0,8
Services financiers	0,7
Obligations provinciales	0,6
Obligations fédérales	0,4
Obligations municipales	0,1
Autre	0,1
Énergie	0,1

OBLIGATIONS PAR NOTE DE CRÉDIT [†]	% DE LA VALEUR LIQUIDATIVE
AAA	10,3
AA	34,6
A	5,4
BBB	19,2
Inférieure à BBB	12,1
Sans note	8,9

* Les valeurs théoriques représentent –5,8 % de la valeur liquidative des contrats à terme standardisés sur obligations (vendeur).

** Les valeurs théoriques représentent 4,8 % de la valeur liquidative des options sur devises achetées.

† Les notes de crédit et les catégories de crédit sont basées sur les notes d'une agence de notation désignée.

LES 25 PRINCIPALES POSITIONS ACHETEUR	% DE LA VALEUR LIQUIDATIVE
Émetteur/Fonds sous-jacent	
Obligations du Trésor des États-Unis 4,38 % 15-05-2034	6,2
Obligations du Trésor des États-Unis 3,50 % 15-02-2033	5,3
Obligations du Royaume-Uni 0,88 % 31-07-2033	5,1
Obligations du Trésor des États-Unis 3,88 % 15-08-2034	5,0
Obligations du Trésor des États-Unis 4,25 % 30-06-2029	4,2
Obligations du Trésor des États-Unis indexées sur l'inflation 0,13 % 15-02-2052	3,2
Trésorerie et équivalents de trésorerie	3,0
Gouvernement de la Nouvelle-Zélande 4,25 % 15-05-2034	2,3
Obligations du Trésor des États-Unis 3,88 % 15-08-2033	2,1
Gouvernement de l'Afrique du Sud 8,88 % 28-02-2035	2,0
Gouvernement de l'Allemagne 2,20 % 15-02-2034	2,0
Gouvernement de l'Allemagne 0 % 15-08-2052	2,0
Obligation fédérale 2,10 % 12-04-2029	2,0
Enbridge Inc. 5,37 % 27-09-2077, rachetables 2027	1,3
Obligations du Trésor des États-Unis 2,13 % 15-02-2054	1,3
Gouvernement du Brésil 6,25 % 18-03-2031	1,1
Gouvernement de la Nouvelle-Zélande 3,50 % 14-04-2033, REGS	1,1
Northleaf Private Credit II LP ¹⁾	1,0
Fonds de titres à taux variable de qualité Mackenzie, série R	1,0
Gouvernement du Mexique 2,66 % 24-05-2031	0,9
FNB mondial d'obligations durables Mackenzie	0,9
Gouvernement de la Nouvelle-Zélande 4,50 % 15-05-2030	0,9
Banque internationale pour la reconstruction et le développement, taux variable 31-07-2033	0,8
Obligations du Trésor des États-Unis 3,75 % 31-12-2028	0,8
GPS Blue Financing DAC 5,65 % 09-11-2041	0,8

Principales positions acheteur en tant que pourcentage de la valeur liquidative totale	56,3
---	-------------

LES 25 PRINCIPALES POSITIONS VENDEUR	% DE LA VALEUR LIQUIDATIVE
Émetteur	
Contrats à terme standardisés sur obligations canadiennes à 10 ans	–
Contrats à terme standardisés à très long terme sur obligations du Trésor américain de CME	–
Principales positions vendeur en tant que pourcentage de la valeur liquidative totale	–

1) L'émetteur de ce titre est lié au gestionnaire.

Pour le prospectus et d'autres renseignements concernant le ou les fonds sous-jacents du portefeuille, veuillez consulter les adresses suivantes : www.placementsmackenzie.com ou www.sedarplus.ca.

Les placements et pourcentages peuvent avoir changé depuis le 30 septembre 2024 en raison des opérations de portefeuille continues du Fonds. Les mises à jour trimestrielles des titres sont disponibles dans les 60 jours suivant la fin de chaque trimestre, sauf pour le trimestre se terminant le 31 mars, date de clôture de l'exercice du Fonds, où elles sont disponibles dans les 90 jours.

FONDS D'OBLIGATIONS TACTIQUE MONDIAL MACKENZIE

RAPPORT INTERMÉDIAIRE DE LA DIRECTION SUR LE RENDEMENT DU FONDS | Pour la période close le 30 septembre 2024

Faits saillants financiers

Les tableaux suivants font état de données financières clés concernant le Fonds et ont pour objet de vous aider à comprendre les résultats financiers du Fonds pour chaque période comptable présentée ci-après. Si un fonds ou une série a été établi(e) ou rétabli(e) au cours de la période, l'information fournie se rapporte à la période allant de la date d'établissement ou de rétablissement jusqu'à la fin de cette période comptable. Les dates d'établissement ou de rétablissement des séries se trouvent à la rubrique *Constitution du Fonds et renseignements sur les séries*.

ACTIF NET PAR TITRE DU FONDS (\$)¹

Série A	30 sept. 2024	31 mars 2024	31 mars 2023	31 mars 2022	31 mars 2021	31 mars 2020
Actif net, à l'ouverture	8,11	8,28	8,91	9,52	9,45	9,50
Augmentation (diminution) attribuable aux activités d'exploitation :						
Total des produits	0,22	0,42	0,42	0,39	0,29	0,40
Total des charges	(0,07)	(0,15)	(0,15)	(0,18)	(0,20)	(0,19)
Profits (pertes) réalisé(e)s	(0,19)	(0,59)	(0,70)	(0,02)	0,36	0,16
Profits (pertes) latent(e)s	0,36	0,36	(0,04)	(0,54)	(0,15)	(0,23)
Augmentation (diminution) totale attribuable aux activités d'exploitation²	0,32	0,04	(0,47)	(0,35)	0,30	0,14
Distributions :						
Du revenu de placement net (sauf les dividendes canadiens)	(0,13)	(0,22)	(0,28)	(0,12)	(0,11)	(0,04)
Des dividendes canadiens	(0,01)	(0,03)	(0,03)	(0,04)	(0,07)	(0,15)
Des gains en capital	-	-	-	-	-	-
Remboursement de capital	-	-	-	-	-	-
Distributions annuelles totales³	(0,14)	(0,25)	(0,31)	(0,16)	(0,18)	(0,19)
Actif net, à la clôture	8,31	8,11	8,28	8,91	9,52	9,45
Série AR	30 sept. 2024	31 mars 2024	31 mars 2023	31 mars 2022	31 mars 2021	31 mars 2020
Actif net, à l'ouverture	8,13	8,29	8,92	9,54	9,47	9,52
Augmentation (diminution) attribuable aux activités d'exploitation :						
Total des produits	0,21	0,42	0,42	0,39	0,29	0,40
Total des charges	(0,07)	(0,15)	(0,15)	(0,18)	(0,20)	(0,19)
Profits (pertes) réalisé(e)s	(0,15)	(0,52)	(0,51)	(0,15)	0,38	0,17
Profits (pertes) latent(e)s	0,36	0,37	(0,04)	(0,54)	(0,16)	(0,23)
Augmentation (diminution) totale attribuable aux activités d'exploitation²	0,35	0,12	(0,28)	(0,48)	0,31	0,15
Distributions :						
Du revenu de placement net (sauf les dividendes canadiens)	(0,13)	(0,22)	(0,28)	(0,12)	(0,11)	(0,04)
Des dividendes canadiens	(0,01)	(0,03)	(0,03)	(0,04)	(0,07)	(0,15)
Des gains en capital	-	-	-	-	-	-
Remboursement de capital	-	-	-	-	-	-
Distributions annuelles totales³	(0,14)	(0,25)	(0,31)	(0,16)	(0,18)	(0,19)
Actif net, à la clôture	8,32	8,13	8,29	8,92	9,54	9,47

Série B	30 sept. 2024	31 mars 2024	31 mars 2023	31 mars 2022	31 mars 2021	31 mars 2020
Actif net, à l'ouverture	8,14	8,30	8,94	9,55	9,48	9,53
Augmentation (diminution) attribuable aux activités d'exploitation :						
Total des produits	0,22	0,42	0,42	0,39	0,30	0,40
Total des charges	(0,07)	(0,14)	(0,15)	(0,17)	(0,19)	(0,18)
Profits (pertes) réalisé(e)s	(0,17)	(0,58)	(0,62)	(0,07)	0,38	0,17
Profits (pertes) latent(e)s	0,36	0,36	(0,04)	(0,54)	(0,16)	(0,23)
Augmentation (diminution) totale attribuable aux activités d'exploitation²	0,34	0,06	(0,39)	(0,39)	0,33	0,16
Distributions :						
Du revenu de placement net (sauf les dividendes canadiens)	(0,14)	(0,23)	(0,29)	(0,13)	(0,11)	(0,04)
Des dividendes canadiens	(0,01)	(0,03)	(0,03)	(0,04)	(0,08)	(0,16)
Des gains en capital	-	-	-	-	-	-
Remboursement de capital	-	-	-	-	-	-
Distributions annuelles totales³	(0,15)	(0,26)	(0,32)	(0,17)	(0,19)	(0,20)
Actif net, à la clôture	8,33	8,14	8,30	8,94	9,55	9,48
Série CL	30 sept. 2024	31 mars 2024	31 mars 2023	31 mars 2022	31 mars 2021	31 mars 2020
Actif net, à l'ouverture	7,95	8,11	8,73	9,34	9,60	s.o.
Augmentation (diminution) attribuable aux activités d'exploitation :						
Total des produits	0,21	0,41	0,41	0,38	0,06	s.o.
Total des charges	-	-	-	-	-	s.o.
Profits (pertes) réalisé(e)s	(0,15)	(0,55)	(0,37)	(0,45)	(0,24)	s.o.
Profits (pertes) latent(e)s	0,35	0,36	(0,04)	(0,52)	(0,03)	s.o.
Augmentation (diminution) totale attribuable aux activités d'exploitation²	0,41	0,22	-	(0,59)	(0,21)	s.o.
Distributions :						
Du revenu de placement net (sauf les dividendes canadiens)	(0,20)	(0,35)	(0,40)	(0,24)	(0,02)	s.o.
Des dividendes canadiens	(0,01)	(0,04)	(0,05)	(0,09)	(0,05)	s.o.
Des gains en capital	-	-	-	-	-	s.o.
Remboursement de capital	-	-	-	-	-	s.o.
Distributions annuelles totales³	(0,21)	(0,39)	(0,45)	(0,33)	(0,07)	s.o.
Actif net, à la clôture	8,14	7,95	8,11	8,73	9,34	s.o.

- 1) Ces calculs sont prescrits par les règlements sur les valeurs mobilières et ne sont pas censés être un rapprochement de l'actif net par titre à l'ouverture et à la clôture. Ces renseignements proviennent des états financiers intermédiaires non audités et des états financiers annuels audités du Fonds. L'actif net par titre présenté dans les états financiers peut différer de la valeur liquidative par titre calculée aux fins de l'évaluation du Fonds. Une explication de ces différences, le cas échéant, se trouve dans les *Notes annexes*.
- 2) L'actif net et les distributions sont fonction du nombre réel de titres en circulation au moment considéré. L'augmentation ou la diminution liée aux activités d'exploitation est fonction du nombre moyen pondéré de titres en circulation au cours de la période comptable.
- 3) Les distributions ont été payées en espèces ou réinvesties en titres additionnels du Fonds, ou les deux.

FONDS D'OBLIGATIONS TACTIQUE MONDIAL MACKENZIE

RAPPORT INTERMÉDIAIRE DE LA DIRECTION SUR LE RENDEMENT DU FONDS | Pour la période close le 30 septembre 2024

ACTIF NET PAR TITRE DU FONDS (\$)¹ (suite)

Série D	30 sept. 2024	31 mars 2024	31 mars 2023	31 mars 2022	31 mars 2021	31 mars 2020
Actif net, à l'ouverture	8,13	8,29	8,92	9,53	9,46	9,51
Augmentation (diminution) attribuable aux activités d'exploitation :						
Total des produits	0,21	0,43	0,42	0,39	0,29	0,40
Total des charges	(0,03)	(0,07)	(0,07)	(0,11)	(0,13)	(0,13)
Profits (pertes) réalisé(e)s	(0,16)	(0,47)	(0,44)	(0,15)	0,30	0,16
Profits (pertes) latent(e)s	0,36	0,37	(0,04)	(0,54)	(0,15)	(0,23)
Augmentation (diminution) totale attribuable aux activités d'exploitation²	0,38	0,26	(0,13)	(0,41)	0,31	0,20
Distributions :						
Du revenu de placement net (sauf les dividendes canadiens)	(0,17)	(0,29)	(0,35)	(0,17)	(0,13)	(0,05)
Des dividendes canadiens	(0,01)	(0,04)	(0,04)	(0,06)	(0,12)	(0,20)
Des gains en capital	-	-	-	-	-	-
Remboursement de capital	-	-	-	-	-	-
Distributions annuelles totales³	(0,18)	(0,33)	(0,39)	(0,23)	(0,25)	(0,25)
Actif net, à la clôture	8,33	8,13	8,29	8,92	9,53	9,46
Série F	30 sept. 2024	31 mars 2024	31 mars 2023	31 mars 2022	31 mars 2021	31 mars 2020
Actif net, à l'ouverture	8,15	8,31	8,95	9,57	9,50	9,54
Augmentation (diminution) attribuable aux activités d'exploitation :						
Total des produits	0,22	0,42	0,42	0,39	0,29	0,40
Total des charges	(0,03)	(0,06)	(0,07)	(0,08)	(0,09)	(0,09)
Profits (pertes) réalisé(e)s	(0,14)	(0,56)	(0,67)	(0,05)	0,35	0,18
Profits (pertes) latent(e)s	0,36	0,37	(0,04)	(0,54)	(0,16)	(0,23)
Augmentation (diminution) totale attribuable aux activités d'exploitation²	0,41	0,17	(0,36)	(0,28)	0,39	0,26
Distributions :						
Du revenu de placement net (sauf les dividendes canadiens)	(0,18)	(0,30)	(0,36)	(0,19)	(0,14)	(0,06)
Des dividendes canadiens	(0,01)	(0,04)	(0,04)	(0,07)	(0,15)	(0,23)
Des gains en capital	-	-	-	-	-	-
Remboursement de capital	-	-	-	-	-	-
Distributions annuelles totales³	(0,19)	(0,34)	(0,40)	(0,26)	(0,29)	(0,29)
Actif net, à la clôture	8,35	8,15	8,31	8,95	9,57	9,50
Série F5	30 sept. 2024	31 mars 2024	31 mars 2023	31 mars 2022	31 mars 2021	31 mars 2020
Actif net, à l'ouverture	9,27	9,58	10,51	11,51	11,77	12,06
Augmentation (diminution) attribuable aux activités d'exploitation :						
Total des produits	0,24	0,50	0,50	0,48	0,36	0,50
Total des charges	(0,04)	(0,07)	(0,08)	(0,10)	(0,11)	(0,11)
Profits (pertes) réalisé(e)s	(0,18)	0,49	(2,24)	0,16	0,35	0,23
Profits (pertes) latent(e)s	0,41	0,43	(0,05)	(0,66)	(0,19)	(0,29)
Augmentation (diminution) totale attribuable aux activités d'exploitation²	0,43	1,35	(1,87)	(0,12)	0,41	0,33
Distributions :						
Du revenu de placement net (sauf les dividendes canadiens)	(0,19)	(0,35)	(0,38)	(0,23)	(0,17)	(0,07)
Des dividendes canadiens	(0,01)	(0,04)	(0,04)	(0,08)	(0,19)	(0,29)
Des gains en capital	-	-	-	-	-	-
Remboursement de capital	(0,03)	(0,12)	(0,23)	(0,28)	(0,36)	(0,23)
Distributions annuelles totales³	(0,23)	(0,51)	(0,65)	(0,59)	(0,72)	(0,59)
Actif net, à la clôture	9,47	9,27	9,58	10,51	11,51	11,77

Série FB	30 sept. 2024	31 mars 2024	31 mars 2023	31 mars 2022	31 mars 2021	31 mars 2020
Actif net, à l'ouverture	8,11	8,28	8,91	9,52	9,45	9,50
Augmentation (diminution) attribuable aux activités d'exploitation :						
Total des produits	0,22	0,42	0,42	0,39	0,29	0,40
Total des charges	(0,04)	(0,07)	(0,08)	(0,09)	(0,10)	(0,10)
Profits (pertes) réalisé(e)s	(0,20)	(0,58)	(0,54)	(0,01)	0,34	0,17
Profits (pertes) latent(e)s	0,36	0,37	(0,04)	(0,54)	(0,15)	(0,23)
Augmentation (diminution) totale attribuable aux activités d'exploitation²	0,34	0,14	(0,24)	(0,25)	0,38	0,24
Distributions :						
Du revenu de placement net (sauf les dividendes canadiens)	(0,17)	(0,30)	(0,35)	(0,19)	(0,14)	(0,05)
Des dividendes canadiens	(0,01)	(0,03)	(0,04)	(0,06)	(0,14)	(0,22)
Des gains en capital	-	-	-	-	-	-
Remboursement de capital	-	-	-	-	-	-
Distributions annuelles totales³	(0,18)	(0,33)	(0,39)	(0,25)	(0,28)	(0,27)
Actif net, à la clôture	8,31	8,11	8,28	8,91	9,52	9,45
Série GA	30 sept. 2024	31 mars 2024	31 mars 2023	31 mars 2022	31 mars 2021	31 mars 2020
Actif net, à l'ouverture	9,61	9,80	10,00	s.o.	s.o.	s.o.
Augmentation (diminution) attribuable aux activités d'exploitation :						
Total des produits	0,26	0,50	0,42	s.o.	s.o.	s.o.
Total des charges	(0,08)	(0,16)	(0,15)	s.o.	s.o.	s.o.
Profits (pertes) réalisé(e)s	(0,39)	(0,69)	(0,19)	s.o.	s.o.	s.o.
Profits (pertes) latent(e)s	0,44	0,43	(0,04)	s.o.	s.o.	s.o.
Augmentation (diminution) totale attribuable aux activités d'exploitation²	0,23	0,08	0,04	s.o.	s.o.	s.o.
Distributions :						
Du revenu de placement net (sauf les dividendes canadiens)	(0,16)	(0,28)	(0,27)	s.o.	s.o.	s.o.
Des dividendes canadiens	(0,01)	(0,03)	(0,03)	s.o.	s.o.	s.o.
Des gains en capital	-	-	-	s.o.	s.o.	s.o.
Remboursement de capital	-	-	-	s.o.	s.o.	s.o.
Distributions annuelles totales³	(0,17)	(0,31)	(0,30)	s.o.	s.o.	s.o.
Actif net, à la clôture	9,84	9,61	9,80	s.o.	s.o.	s.o.
Série GAR	30 sept. 2024	31 mars 2024	31 mars 2023	31 mars 2022	31 mars 2021	31 mars 2020
Actif net, à l'ouverture	9,61	9,80	10,00	s.o.	s.o.	s.o.
Augmentation (diminution) attribuable aux activités d'exploitation :						
Total des produits	0,25	0,50	0,42	s.o.	s.o.	s.o.
Total des charges	(0,08)	(0,16)	(0,15)	s.o.	s.o.	s.o.
Profits (pertes) réalisé(e)s	(0,20)	(0,68)	(0,12)	s.o.	s.o.	s.o.
Profits (pertes) latent(e)s	0,43	0,43	(0,04)	s.o.	s.o.	s.o.
Augmentation (diminution) totale attribuable aux activités d'exploitation²	0,40	0,09	0,11	s.o.	s.o.	s.o.
Distributions :						
Du revenu de placement net (sauf les dividendes canadiens)	(0,16)	(0,28)	(0,27)	s.o.	s.o.	s.o.
Des dividendes canadiens	(0,01)	(0,03)	(0,03)	s.o.	s.o.	s.o.
Des gains en capital	-	-	-	s.o.	s.o.	s.o.
Remboursement de capital	-	-	-	s.o.	s.o.	s.o.
Distributions annuelles totales³	(0,17)	(0,31)	(0,30)	s.o.	s.o.	s.o.
Actif net, à la clôture	9,84	9,61	9,80	s.o.	s.o.	s.o.

FONDS D'OBLIGATIONS TACTIQUE MONDIAL MACKENZIE

RAPPORT INTERMÉDIAIRE DE LA DIRECTION SUR LE RENDEMENT DU FONDS | Pour la période close le 30 septembre 2024

ACTIF NET PAR TITRE DU FONDS (\$)¹ (suite)

	30 sept. 2024	31 mars 2024	31 mars 2023	31 mars 2022	31 mars 2021	31 mars 2020
Série GD						
Actif net, à l'ouverture	9,61	9,80	10,00	s.o.	s.o.	s.o.
Augmentation (diminution) attribuable aux activités d'exploitation :						
Total des produits	0,25	0,50	0,42	s.o.	s.o.	s.o.
Total des charges	(0,05)	(0,10)	(0,09)	s.o.	s.o.	s.o.
Profits (pertes) réalisé(e)s	(0,19)	(0,70)	(0,20)	s.o.	s.o.	s.o.
Profits (pertes) latent(e)s	0,43	0,43	(0,04)	s.o.	s.o.	s.o.
Augmentation (diminution) totale attribuable aux activités d'exploitation²	0,44	0,13	0,09	s.o.	s.o.	s.o.
Distributions :						
Du revenu de placement net (sauf les dividendes canadiens)	(0,19)	(0,33)	(0,31)	s.o.	s.o.	s.o.
Des dividendes canadiens	(0,01)	(0,04)	(0,04)	s.o.	s.o.	s.o.
Des gains en capital	–	–	–	s.o.	s.o.	s.o.
Remboursement de capital	–	–	–	s.o.	s.o.	s.o.
Distributions annuelles totales³	(0,20)	(0,37)	(0,35)	s.o.	s.o.	s.o.
Actif net, à la clôture	9,84	9,61	9,80	s.o.	s.o.	s.o.
	30 sept. 2024	31 mars 2024	31 mars 2023	31 mars 2022	31 mars 2021	31 mars 2020
Série GDF						
Actif net, à l'ouverture	9,61	9,80	10,00	s.o.	s.o.	s.o.
Augmentation (diminution) attribuable aux activités d'exploitation :						
Total des produits	0,25	0,49	0,42	s.o.	s.o.	s.o.
Total des charges	(0,04)	(0,07)	(0,06)	s.o.	s.o.	s.o.
Profits (pertes) réalisé(e)s	(0,19)	(0,86)	(0,13)	s.o.	s.o.	s.o.
Profits (pertes) latent(e)s	0,43	0,43	(0,04)	s.o.	s.o.	s.o.
Augmentation (diminution) totale attribuable aux activités d'exploitation²	0,45	(0,01)	0,19	s.o.	s.o.	s.o.
Distributions :						
Du revenu de placement net (sauf les dividendes canadiens)	(0,21)	(0,36)	(0,34)	s.o.	s.o.	s.o.
Des dividendes canadiens	(0,01)	(0,04)	(0,04)	s.o.	s.o.	s.o.
Des gains en capital	–	–	–	s.o.	s.o.	s.o.
Remboursement de capital	–	–	–	s.o.	s.o.	s.o.
Distributions annuelles totales³	(0,22)	(0,40)	(0,38)	s.o.	s.o.	s.o.
Actif net, à la clôture	9,84	9,61	9,80	s.o.	s.o.	s.o.
	30 sept. 2024	31 mars 2024	31 mars 2023	31 mars 2022	31 mars 2021	31 mars 2020
Série GDPW						
Actif net, à l'ouverture	9,61	9,80	10,00	s.o.	s.o.	s.o.
Augmentation (diminution) attribuable aux activités d'exploitation :						
Total des produits	0,25	0,50	0,42	s.o.	s.o.	s.o.
Total des charges	(0,06)	(0,12)	(0,11)	s.o.	s.o.	s.o.
Profits (pertes) réalisé(e)s	(0,19)	(0,69)	(0,14)	s.o.	s.o.	s.o.
Profits (pertes) latent(e)s	0,43	0,43	(0,04)	s.o.	s.o.	s.o.
Augmentation (diminution) totale attribuable aux activités d'exploitation²	0,43	0,12	0,13	s.o.	s.o.	s.o.
Distributions :						
Du revenu de placement net (sauf les dividendes canadiens)	(0,19)	(0,31)	(0,31)	s.o.	s.o.	s.o.
Des dividendes canadiens	(0,01)	(0,04)	(0,03)	s.o.	s.o.	s.o.
Des gains en capital	–	–	–	s.o.	s.o.	s.o.
Remboursement de capital	–	–	–	s.o.	s.o.	s.o.
Distributions annuelles totales³	(0,20)	(0,35)	(0,34)	s.o.	s.o.	s.o.
Actif net, à la clôture	9,84	9,61	9,80	s.o.	s.o.	s.o.

	30 sept. 2024	31 mars 2024	31 mars 2023	31 mars 2022	31 mars 2021	31 mars 2020
Série GDPWX						
Actif net, à l'ouverture	9,61	9,80	10,00	s.o.	s.o.	s.o.
Augmentation (diminution) attribuable aux activités d'exploitation :						
Total des produits	0,25	0,47	0,42	s.o.	s.o.	s.o.
Total des charges	–	–	–	s.o.	s.o.	s.o.
Profits (pertes) réalisé(e)s	(0,19)	(1,37)	(0,13)	s.o.	s.o.	s.o.
Profits (pertes) latent(e)s	0,43	0,41	(0,04)	s.o.	s.o.	s.o.
Augmentation (diminution) totale attribuable aux activités d'exploitation²	0,49	(0,49)	0,25	s.o.	s.o.	s.o.
Distributions :						
Du revenu de placement net (sauf les dividendes canadiens)	(0,23)	(0,42)	(0,39)	s.o.	s.o.	s.o.
Des dividendes canadiens	(0,02)	(0,05)	(0,05)	s.o.	s.o.	s.o.
Des gains en capital	–	–	–	s.o.	s.o.	s.o.
Remboursement de capital	–	–	–	s.o.	s.o.	s.o.
Distributions annuelles totales³	(0,25)	(0,47)	(0,44)	s.o.	s.o.	s.o.
Actif net, à la clôture	9,84	9,61	9,80	s.o.	s.o.	s.o.

	30 sept. 2024	31 mars 2024	31 mars 2023	31 mars 2022	31 mars 2021	31 mars 2020
Série GF						
Actif net, à l'ouverture	9,61	9,80	10,00	s.o.	s.o.	s.o.
Augmentation (diminution) attribuable aux activités d'exploitation :						
Total des produits	0,25	0,50	0,41	s.o.	s.o.	s.o.
Total des charges	(0,03)	(0,07)	(0,06)	s.o.	s.o.	s.o.
Profits (pertes) réalisé(e)s	(0,20)	(0,71)	(0,35)	s.o.	s.o.	s.o.
Profits (pertes) latent(e)s	0,43	0,43	(0,04)	s.o.	s.o.	s.o.
Augmentation (diminution) totale attribuable aux activités d'exploitation²	0,45	0,15	(0,04)	s.o.	s.o.	s.o.
Distributions :						
Du revenu de placement net (sauf les dividendes canadiens)	(0,21)	(0,37)	(0,34)	s.o.	s.o.	s.o.
Des dividendes canadiens	(0,01)	(0,04)	(0,04)	s.o.	s.o.	s.o.
Des gains en capital	–	–	–	s.o.	s.o.	s.o.
Remboursement de capital	–	–	–	s.o.	s.o.	s.o.
Distributions annuelles totales³	(0,22)	(0,41)	(0,38)	s.o.	s.o.	s.o.
Actif net, à la clôture	9,84	9,61	9,80	s.o.	s.o.	s.o.

	30 sept. 2024	31 mars 2024	31 mars 2023	31 mars 2022	31 mars 2021	31 mars 2020
Série GF5						
Actif net, à l'ouverture	13,86	14,33	15,00	s.o.	s.o.	s.o.
Augmentation (diminution) attribuable aux activités d'exploitation :						
Total des produits	0,37	0,73	0,61	s.o.	s.o.	s.o.
Total des charges	(0,05)	(0,11)	(0,10)	s.o.	s.o.	s.o.
Profits (pertes) réalisé(e)s	(0,28)	(0,94)	(0,18)	s.o.	s.o.	s.o.
Profits (pertes) latent(e)s	0,61	0,63	(0,06)	s.o.	s.o.	s.o.
Augmentation (diminution) totale attribuable aux activités d'exploitation²	0,65	0,31	0,27	s.o.	s.o.	s.o.
Distributions :						
Du revenu de placement net (sauf les dividendes canadiens)	(0,29)	(0,52)	(0,11)	s.o.	s.o.	s.o.
Des dividendes canadiens	(0,02)	(0,06)	(0,01)	s.o.	s.o.	s.o.
Des gains en capital	–	–	–	s.o.	s.o.	s.o.
Remboursement de capital	(0,04)	(0,19)	(0,81)	s.o.	s.o.	s.o.
Distributions annuelles totales³	(0,35)	(0,77)	(0,93)	s.o.	s.o.	s.o.
Actif net, à la clôture	14,16	13,86	14,33	s.o.	s.o.	s.o.

FONDS D'OBLIGATIONS TACTIQUE MONDIAL MACKENZIE

RAPPORT INTERMÉDIAIRE DE LA DIRECTION SUR LE RENDEMENT DU FONDS | Pour la période close le 30 septembre 2024

ACTIF NET PAR TITRE DU FONDS (\$)¹ (suite)

Série GPW	30 sept. 2024	31 mars 2024	31 mars 2023	31 mars 2022	31 mars 2021	31 mars 2020
Actif net, à l'ouverture	9,61	9,80	10,00	s.o.	s.o.	s.o.
Augmentation (diminution) attribuable aux activités d'exploitation :						
Total des produits	0,26	0,50	0,42	s.o.	s.o.	s.o.
Total des charges	(0,06)	(0,12)	(0,11)	s.o.	s.o.	s.o.
Profits (pertes) réalisé(e)s	(0,29)	(0,69)	(0,16)	s.o.	s.o.	s.o.
Profits (pertes) latent(e)s	0,43	0,43	(0,04)	s.o.	s.o.	s.o.
Augmentation (diminution) totale attribuable aux activités d'exploitation²	0,34	0,12	0,11	s.o.	s.o.	s.o.
Distributions :						
Du revenu de placement net (sauf les dividendes canadiens)	(0,19)	(0,32)	(0,31)	s.o.	s.o.	s.o.
Des dividendes canadiens	(0,01)	(0,04)	(0,03)	s.o.	s.o.	s.o.
Des gains en capital	-	-	-	s.o.	s.o.	s.o.
Remboursement de capital	-	-	-	s.o.	s.o.	s.o.
Distributions annuelles totales³	(0,20)	(0,36)	(0,34)	s.o.	s.o.	s.o.
Actif net, à la clôture	9,84	9,61	9,80	s.o.	s.o.	s.o.

Série GPWR	30 sept. 2024	31 mars 2024	31 mars 2023	31 mars 2022	31 mars 2021	31 mars 2020
Actif net, à l'ouverture	9,61	9,80	10,00	s.o.	s.o.	s.o.
Augmentation (diminution) attribuable aux activités d'exploitation :						
Total des produits	0,25	0,50	0,42	s.o.	s.o.	s.o.
Total des charges	(0,06)	(0,12)	(0,11)	s.o.	s.o.	s.o.
Profits (pertes) réalisé(e)s	(0,19)	(0,70)	(0,15)	s.o.	s.o.	s.o.
Profits (pertes) latent(e)s	0,43	0,43	(0,04)	s.o.	s.o.	s.o.
Augmentation (diminution) totale attribuable aux activités d'exploitation²	0,43	0,11	0,12	s.o.	s.o.	s.o.
Distributions :						
Du revenu de placement net (sauf les dividendes canadiens)	(0,19)	(0,31)	(0,31)	s.o.	s.o.	s.o.
Des dividendes canadiens	(0,01)	(0,04)	(0,03)	s.o.	s.o.	s.o.
Des gains en capital	-	-	-	s.o.	s.o.	s.o.
Remboursement de capital	-	-	-	s.o.	s.o.	s.o.
Distributions annuelles totales³	(0,20)	(0,35)	(0,34)	s.o.	s.o.	s.o.
Actif net, à la clôture	9,84	9,61	9,80	s.o.	s.o.	s.o.

Série GPWT5	30 sept. 2024	31 mars 2024	31 mars 2023	31 mars 2022	31 mars 2021	31 mars 2020
Actif net, à l'ouverture	13,73	14,27	15,00	s.o.	s.o.	s.o.
Augmentation (diminution) attribuable aux activités d'exploitation :						
Total des produits	0,37	0,72	0,61	s.o.	s.o.	s.o.
Total des charges	(0,09)	(0,18)	(0,16)	s.o.	s.o.	s.o.
Profits (pertes) réalisé(e)s	(0,46)	(0,95)	(0,19)	s.o.	s.o.	s.o.
Profits (pertes) latent(e)s	0,62	0,62	(0,06)	s.o.	s.o.	s.o.
Augmentation (diminution) totale attribuable aux activités d'exploitation²	0,44	0,21	0,20	s.o.	s.o.	s.o.
Distributions :						
Du revenu de placement net (sauf les dividendes canadiens)	(0,26)	(0,45)	(0,09)	s.o.	s.o.	s.o.
Des dividendes canadiens	(0,02)	(0,05)	(0,01)	s.o.	s.o.	s.o.
Des gains en capital	-	-	-	s.o.	s.o.	s.o.
Remboursement de capital	(0,07)	(0,26)	(0,83)	s.o.	s.o.	s.o.
Distributions annuelles totales³	(0,35)	(0,76)	(0,93)	s.o.	s.o.	s.o.
Actif net, à la clôture	13,98	13,73	14,27	s.o.	s.o.	s.o.

Série GPWX	30 sept. 2024	31 mars 2024	31 mars 2023	31 mars 2022	31 mars 2021	31 mars 2020
Actif net, à l'ouverture	9,61	9,80	10,00	s.o.	s.o.	s.o.
Augmentation (diminution) attribuable aux activités d'exploitation :						
Total des produits	0,25	0,50	0,42	s.o.	s.o.	s.o.
Total des charges	-	-	-	s.o.	s.o.	s.o.
Profits (pertes) réalisé(e)s	(0,19)	(0,72)	(0,13)	s.o.	s.o.	s.o.
Profits (pertes) latent(e)s	0,43	0,43	(0,04)	s.o.	s.o.	s.o.
Augmentation (diminution) totale attribuable aux activités d'exploitation²	0,49	0,21	0,25	s.o.	s.o.	s.o.
Distributions :						
Du revenu de placement net (sauf les dividendes canadiens)	(0,23)	(0,42)	(0,39)	s.o.	s.o.	s.o.
Des dividendes canadiens	(0,02)	(0,05)	(0,05)	s.o.	s.o.	s.o.
Des gains en capital	-	-	-	s.o.	s.o.	s.o.
Remboursement de capital	-	-	-	s.o.	s.o.	s.o.
Distributions annuelles totales³	(0,25)	(0,47)	(0,44)	s.o.	s.o.	s.o.
Actif net, à la clôture	9,84	9,61	9,80	s.o.	s.o.	s.o.

Série GSC	30 sept. 2024	31 mars 2024	31 mars 2023	31 mars 2022	31 mars 2021	31 mars 2020
Actif net, à l'ouverture	9,61	9,80	10,00	s.o.	s.o.	s.o.
Augmentation (diminution) attribuable aux activités d'exploitation :						
Total des produits	0,25	0,50	0,42	s.o.	s.o.	s.o.
Total des charges	(0,07)	(0,13)	(0,12)	s.o.	s.o.	s.o.
Profits (pertes) réalisé(e)s	(0,21)	(0,72)	(0,16)	s.o.	s.o.	s.o.
Profits (pertes) latent(e)s	0,43	0,43	(0,04)	s.o.	s.o.	s.o.
Augmentation (diminution) totale attribuable aux activités d'exploitation²	0,40	0,08	0,10	s.o.	s.o.	s.o.
Distributions :						
Du revenu de placement net (sauf les dividendes canadiens)	(0,18)	(0,30)	(0,30)	s.o.	s.o.	s.o.
Des dividendes canadiens	(0,01)	(0,04)	(0,03)	s.o.	s.o.	s.o.
Des gains en capital	-	-	-	s.o.	s.o.	s.o.
Remboursement de capital	-	-	-	s.o.	s.o.	s.o.
Distributions annuelles totales³	(0,19)	(0,34)	(0,33)	s.o.	s.o.	s.o.
Actif net, à la clôture	9,84	9,61	9,80	s.o.	s.o.	s.o.

Série GW	30 sept. 2024	31 mars 2024	31 mars 2023	31 mars 2022	31 mars 2021	31 mars 2020
Actif net, à l'ouverture	9,61	9,80	10,00	s.o.	s.o.	s.o.
Augmentation (diminution) attribuable aux activités d'exploitation :						
Total des produits	0,25	0,49	0,42	s.o.	s.o.	s.o.
Total des charges	(0,06)	(0,13)	(0,12)	s.o.	s.o.	s.o.
Profits (pertes) réalisé(e)s	(0,21)	(0,75)	(0,13)	s.o.	s.o.	s.o.
Profits (pertes) latent(e)s	0,43	0,42	(0,04)	s.o.	s.o.	s.o.
Augmentation (diminution) totale attribuable aux activités d'exploitation²	0,41	0,03	0,13	s.o.	s.o.	s.o.
Distributions :						
Du revenu de placement net (sauf les dividendes canadiens)	(0,18)	(0,30)	(0,30)	s.o.	s.o.	s.o.
Des dividendes canadiens	(0,01)	(0,04)	(0,03)	s.o.	s.o.	s.o.
Des gains en capital	-	-	-	s.o.	s.o.	s.o.
Remboursement de capital	-	-	-	s.o.	s.o.	s.o.
Distributions annuelles totales³	(0,19)	(0,34)	(0,33)	s.o.	s.o.	s.o.
Actif net, à la clôture	9,84	9,61	9,80	s.o.	s.o.	s.o.

FONDS D'OBLIGATIONS TACTIQUE MONDIAL MACKENZIE

RAPPORT INTERMÉDIAIRE DE LA DIRECTION SUR LE RENDEMENT DU FONDS | Pour la période close le 30 septembre 2024

ACTIF NET PAR TITRE DU FONDS (\$)¹ (suite)

Série IG	30 sept. 2024	31 mars 2024	31 mars 2023	31 mars 2022	31 mars 2021	31 mars 2020
Actif net, à l'ouverture	8,62	8,79	9,46	10,12	10,04	10,08
Augmentation (diminution) attribuable aux activités d'exploitation :						
Total des produits	0,23	0,45	0,45	0,42	0,31	0,43
Total des charges	-	-	-	-	-	-
Profits (pertes) réalisé(e)s	(0,17)	(0,58)	(0,57)	(0,03)	0,31	0,16
Profits (pertes) latent(e)s	0,38	0,39	(0,04)	(0,58)	(0,16)	(0,24)
Augmentation (diminution) totale attribuable aux activités d'exploitation²	0,44	0,26	(0,16)	(0,19)	0,46	0,35
Distributions :						
Du revenu de placement net (sauf les dividendes canadiens)	(0,22)	(0,37)	(0,44)	(0,27)	(0,17)	(0,08)
Des dividendes canadiens	(0,01)	(0,05)	(0,05)	(0,09)	(0,23)	(0,31)
Des gains en capital	-	-	-	-	-	-
Remboursement de capital	-	-	-	-	-	-
Distributions annuelles totales³	(0,23)	(0,42)	(0,49)	(0,36)	(0,40)	(0,39)
Actif net, à la clôture	8,82	8,62	8,79	9,46	10,12	10,04
Série O	30 sept. 2024	31 mars 2024	31 mars 2023	31 mars 2022	31 mars 2021	31 mars 2020
Actif net, à l'ouverture	7,98	8,14	8,77	9,38	9,31	9,34
Augmentation (diminution) attribuable aux activités d'exploitation :						
Total des produits	0,21	0,41	0,41	0,38	0,29	0,39
Total des charges	-	-	-	-	-	-
Profits (pertes) réalisé(e)s	(0,18)	(0,59)	(1,06)	(0,10)	0,39	0,18
Profits (pertes) latent(e)s	0,35	0,36	(0,04)	(0,53)	(0,15)	(0,23)
Augmentation (diminution) totale attribuable aux activités d'exploitation²	0,38	0,18	(0,69)	(0,25)	0,53	0,34
Distributions :						
Du revenu de placement net (sauf les dividendes canadiens)	(0,20)	(0,35)	(0,41)	(0,24)	(0,15)	(0,07)
Des dividendes canadiens	(0,01)	(0,04)	(0,05)	(0,09)	(0,22)	(0,29)
Des gains en capital	-	-	-	-	-	-
Remboursement de capital	-	-	-	-	-	-
Distributions annuelles totales³	(0,21)	(0,39)	(0,46)	(0,33)	(0,37)	(0,36)
Actif net, à la clôture	8,18	7,98	8,14	8,77	9,38	9,31
Série PW	30 sept. 2024	31 mars 2024	31 mars 2023	31 mars 2022	31 mars 2021	31 mars 2020
Actif net, à l'ouverture	8,13	8,29	8,93	9,54	9,47	9,52
Augmentation (diminution) attribuable aux activités d'exploitation :						
Total des produits	0,22	0,42	0,42	0,39	0,29	0,40
Total des charges	(0,05)	(0,11)	(0,11)	(0,13)	(0,14)	(0,14)
Profits (pertes) réalisé(e)s	(0,18)	(0,58)	(0,57)	(0,08)	0,31	0,16
Profits (pertes) latent(e)s	0,36	0,37	(0,04)	(0,54)	(0,15)	(0,23)
Augmentation (diminution) totale attribuable aux activités d'exploitation²	0,35	0,10	(0,30)	(0,36)	0,31	0,19
Distributions :						
Du revenu de placement net (sauf les dividendes canadiens)	(0,15)	(0,26)	(0,32)	(0,16)	(0,13)	(0,05)
Des dividendes canadiens	(0,01)	(0,03)	(0,03)	(0,05)	(0,11)	(0,19)
Des gains en capital	-	-	-	-	-	-
Remboursement de capital	-	-	-	-	-	-
Distributions annuelles totales³	(0,16)	(0,29)	(0,35)	(0,21)	(0,24)	(0,24)
Actif net, à la clôture	8,32	8,13	8,29	8,93	9,54	9,47

Série PWF	30 sept. 2024	31 mars 2024	31 mars 2023	31 mars 2022	31 mars 2021	31 mars 2020
Actif net, à l'ouverture	8,03	8,19	8,82	9,43	9,37	9,41
Augmentation (diminution) attribuable aux activités d'exploitation :						
Total des produits	0,21	0,42	0,42	0,39	0,29	0,40
Total des charges	(0,03)	(0,06)	(0,07)	(0,08)	(0,09)	(0,08)
Profits (pertes) réalisé(e)s	(0,18)	(0,55)	(0,54)	(0,06)	0,30	0,14
Profits (pertes) latent(e)s	0,36	0,36	(0,04)	(0,54)	(0,15)	(0,23)
Augmentation (diminution) totale attribuable aux activités d'exploitation²	0,36	0,17	(0,23)	(0,29)	0,35	0,23
Distributions :						
Du revenu de placement net (sauf les dividendes canadiens)	(0,17)	(0,29)	(0,35)	(0,19)	(0,14)	(0,06)
Des dividendes canadiens	(0,01)	(0,04)	(0,04)	(0,07)	(0,15)	(0,23)
Des gains en capital	-	-	-	-	-	-
Remboursement de capital	-	-	-	-	-	-
Distributions annuelles totales³	(0,18)	(0,33)	(0,39)	(0,26)	(0,29)	(0,29)
Actif net, à la clôture	8,23	8,03	8,19	8,82	9,43	9,37
Série PWR	30 sept. 2024	31 mars 2024	31 mars 2023	31 mars 2022	31 mars 2021	31 mars 2020
Actif net, à l'ouverture	8,55	8,72	9,38	10,03	9,96	10,00
Augmentation (diminution) attribuable aux activités d'exploitation :						
Total des produits	0,23	0,45	0,44	0,41	0,30	0,42
Total des charges	(0,06)	(0,11)	(0,12)	(0,14)	(0,15)	(0,15)
Profits (pertes) réalisé(e)s	(0,15)	(0,59)	(0,60)	(0,21)	0,08	0,17
Profits (pertes) latent(e)s	0,38	0,39	(0,04)	(0,57)	(0,16)	(0,24)
Augmentation (diminution) totale attribuable aux activités d'exploitation²	0,40	0,14	(0,32)	(0,51)	0,07	0,20
Distributions :						
Du revenu de placement net (sauf les dividendes canadiens)	(0,16)	(0,28)	(0,34)	(0,16)	(0,13)	(0,05)
Des dividendes canadiens	(0,01)	(0,03)	(0,03)	(0,06)	(0,12)	(0,20)
Des gains en capital	-	-	-	-	-	-
Remboursement de capital	-	-	-	-	-	-
Distributions annuelles totales³	(0,17)	(0,31)	(0,37)	(0,22)	(0,25)	(0,25)
Actif net, à la clôture	8,75	8,55	8,72	9,38	10,03	9,96
Série PWT5	30 sept. 2024	31 mars 2024	31 mars 2023	31 mars 2022	31 mars 2021	31 mars 2020
Actif net, à l'ouverture	9,85	10,23	11,29	12,44	12,79	13,17
Augmentation (diminution) attribuable aux activités d'exploitation :						
Total des produits	0,26	0,52	0,53	0,50	0,40	0,55
Total des charges	(0,07)	(0,13)	(0,14)	(0,17)	(0,19)	(0,19)
Profits (pertes) réalisé(e)s	(0,20)	(0,68)	(0,49)	(0,40)	0,87	0,10
Profits (pertes) latent(e)s	0,44	0,45	(0,05)	(0,69)	(0,21)	(0,32)
Augmentation (diminution) totale attribuable aux activités d'exploitation²	0,43	0,16	(0,15)	(0,76)	0,87	0,14
Distributions :						
Du revenu de placement net (sauf les dividendes canadiens)	(0,18)	(0,31)	(0,36)	(0,20)	(0,16)	(0,07)
Des dividendes canadiens	(0,01)	(0,04)	(0,04)	(0,07)	(0,15)	(0,26)
Des gains en capital	-	-	-	-	-	-
Remboursement de capital	(0,06)	(0,19)	(0,29)	(0,37)	(0,46)	(0,32)
Distributions annuelles totales³	(0,25)	(0,54)	(0,69)	(0,64)	(0,77)	(0,65)
Actif net, à la clôture	10,03	9,85	10,23	11,29	12,44	12,79

FONDS D'OBLIGATIONS TACTIQUE MONDIAL MACKENZIE

RAPPORT INTERMÉDIAIRE DE LA DIRECTION SUR LE RENDEMENT DU FONDS | Pour la période close le 30 septembre 2024

ACTIF NET PAR TITRE DU FONDS (\$)¹ (suite)

Série PWT8	30 sept. 2024	31 mars 2024	31 mars 2023	31 mars 2022	31 mars 2021	31 mars 2020
Actif net, à l'ouverture	7,35	7,89	8,98	10,23	10,85	11,54
Augmentation (diminution) attribuable aux activités d'exploitation :						
Total des produits	0,19	0,39	0,41	0,41	0,33	0,47
Total des charges	(0,05)	(0,10)	(0,11)	(0,14)	(0,16)	(0,17)
Profits (pertes) réalisé(e)s	(0,14)	(0,52)	(0,54)	(0,13)	0,34	0,20
Profits (pertes) latent(e)s	0,32	0,34	(0,04)	(0,56)	(0,17)	(0,27)
Augmentation (diminution) totale attribuable aux activités d'exploitation²	0,32	0,11	(0,28)	(0,42)	0,34	0,23
Distributions :						
Du revenu de placement net (sauf les dividendes canadiens)	(0,13)	(0,24)	(0,28)	(0,16)	(0,14)	(0,06)
Des dividendes canadiens	(0,01)	(0,03)	(0,03)	(0,06)	(0,12)	(0,22)
Des gains en capital	-	-	-	-	-	-
Remboursement de capital	(0,16)	(0,38)	(0,49)	(0,62)	(0,72)	(0,63)
Distributions annuelles totales³	(0,30)	(0,65)	(0,80)	(0,84)	(0,98)	(0,91)
Actif net, à la clôture	7,36	7,35	7,89	8,98	10,23	10,85

Série PWX	30 sept. 2024	31 mars 2024	31 mars 2023	31 mars 2022	31 mars 2021	31 mars 2020
Actif net, à l'ouverture	7,93	8,09	8,71	9,31	9,24	9,27
Augmentation (diminution) attribuable aux activités d'exploitation :						
Total des produits	0,21	0,41	0,41	0,38	0,29	0,39
Total des charges	-	-	-	-	-	-
Profits (pertes) réalisé(e)s	(0,16)	(0,58)	(0,57)	(0,10)	0,31	0,15
Profits (pertes) latent(e)s	0,35	0,35	(0,04)	(0,53)	(0,15)	(0,22)
Augmentation (diminution) totale attribuable aux activités d'exploitation²	0,40	0,18	(0,20)	(0,25)	0,45	0,32
Distributions :						
Du revenu de placement net (sauf les dividendes canadiens)	(0,20)	(0,35)	(0,41)	(0,24)	(0,16)	(0,06)
Des dividendes canadiens	(0,01)	(0,04)	(0,04)	(0,09)	(0,21)	(0,29)
Des gains en capital	-	-	-	-	-	-
Remboursement de capital	-	-	-	-	-	-
Distributions annuelles totales³	(0,21)	(0,39)	(0,45)	(0,33)	(0,37)	(0,35)
Actif net, à la clôture	8,12	7,93	8,09	8,71	9,31	9,24

Série PWX8	30 sept. 2024	31 mars 2024	31 mars 2023	31 mars 2022	31 mars 2021	31 mars 2020
Actif net, à l'ouverture	7,68	8,13	9,15	10,28	10,75	11,26
Augmentation (diminution) attribuable aux activités d'exploitation :						
Total des produits	0,20	0,38	0,42	0,41	0,33	0,47
Total des charges	-	-	-	-	-	-
Profits (pertes) réalisé(e)s	(0,15)	(0,94)	(0,57)	(0,12)	0,35	0,18
Profits (pertes) latent(e)s	0,34	0,33	(0,04)	(0,57)	(0,17)	(0,27)
Augmentation (diminution) totale attribuable aux activités d'exploitation²	0,39	(0,23)	(0,19)	(0,28)	0,51	0,38
Distributions :						
Du revenu de placement net (sauf les dividendes canadiens)	(0,19)	(0,34)	(0,38)	(0,27)	(0,17)	(0,09)
Des dividendes canadiens	(0,01)	(0,04)	(0,04)	(0,09)	(0,24)	(0,34)
Des gains en capital	-	-	-	-	-	-
Remboursement de capital	(0,11)	(0,30)	(0,41)	(0,48)	(0,58)	(0,46)
Distributions annuelles totales³	(0,31)	(0,68)	(0,83)	(0,84)	(0,99)	(0,89)
Actif net, à la clôture	7,75	7,68	8,13	9,15	10,28	10,75

Série R	30 sept. 2024	31 mars 2024	31 mars 2023	31 mars 2022	31 mars 2021	31 mars 2020
Actif net, à l'ouverture	7,95	8,11	8,73	9,34	9,27	9,30
Augmentation (diminution) attribuable aux activités d'exploitation :						
Total des produits	0,21	0,41	0,41	0,38	0,28	0,39
Total des charges	-	-	-	-	-	-
Profits (pertes) réalisé(e)s	(0,15)	(0,55)	(0,52)	(0,22)	0,11	0,15
Profits (pertes) latent(e)s	0,35	0,36	(0,04)	(0,52)	(0,15)	(0,23)
Augmentation (diminution) totale attribuable aux activités d'exploitation²	0,41	0,22	(0,15)	(0,36)	0,24	0,31
Distributions :						
Du revenu de placement net (sauf les dividendes canadiens)	(0,20)	(0,35)	(0,40)	(0,24)	(0,15)	(0,07)
Des dividendes canadiens	(0,01)	(0,04)	(0,05)	(0,09)	(0,22)	(0,29)
Des gains en capital	-	-	-	-	-	-
Remboursement de capital	-	-	-	-	-	-
Distributions annuelles totales³	(0,21)	(0,39)	(0,45)	(0,33)	(0,37)	(0,36)
Actif net, à la clôture	8,14	7,95	8,11	8,73	9,34	9,27

Série S	30 sept. 2024	31 mars 2024	31 mars 2023	31 mars 2022	31 mars 2021	31 mars 2020
Actif net, à l'ouverture	8,11	8,28	8,91	9,53	9,46	9,49
Augmentation (diminution) attribuable aux activités d'exploitation :						
Total des produits	0,21	0,42	0,42	0,39	0,29	0,40
Total des charges	-	-	-	-	-	(0,01)
Profits (pertes) réalisé(e)s	(0,16)	(0,54)	(0,40)	(0,16)	0,27	0,14
Profits (pertes) latent(e)s	0,36	0,37	(0,04)	(0,54)	(0,15)	(0,23)
Augmentation (diminution) totale attribuable aux activités d'exploitation²	0,41	0,25	(0,02)	(0,31)	0,41	0,30
Distributions :						
Du revenu de placement net (sauf les dividendes canadiens)	(0,20)	(0,36)	(0,41)	(0,25)	(0,15)	(0,07)
Des dividendes canadiens	(0,01)	(0,04)	(0,05)	(0,09)	(0,22)	(0,29)
Des gains en capital	-	-	-	-	-	-
Remboursement de capital	-	-	-	-	-	-
Distributions annuelles totales³	(0,21)	(0,40)	(0,46)	(0,34)	(0,37)	(0,36)
Actif net, à la clôture	8,31	8,11	8,28	8,91	9,53	9,46

Série SC	30 sept. 2024	31 mars 2024	31 mars 2023	31 mars 2022	31 mars 2021	31 mars 2020
Actif net, à l'ouverture	8,03	8,19	8,82	9,43	9,36	9,40
Augmentation (diminution) attribuable aux activités d'exploitation :						
Total des produits	0,21	0,42	0,42	0,39	0,29	0,40
Total des charges	(0,06)	(0,12)	(0,12)	(0,14)	(0,16)	(0,16)
Profits (pertes) réalisé(e)s	(0,16)	(0,57)	(0,57)	(0,08)	0,35	0,17
Profits (pertes) latent(e)s	0,36	0,36	(0,04)	(0,53)	(0,15)	(0,23)
Augmentation (diminution) totale attribuable aux activités d'exploitation²	0,35	0,09	(0,31)	(0,36)	0,33	0,18
Distributions :						
Du revenu de placement net (sauf les dividendes canadiens)	(0,14)	(0,25)	(0,31)	(0,14)	(0,12)	(0,05)
Des dividendes canadiens	(0,01)	(0,03)	(0,03)	(0,05)	(0,10)	(0,17)
Des gains en capital	-	-	-	-	-	-
Remboursement de capital	-	-	-	-	-	-
Distributions annuelles totales³	(0,15)	(0,28)	(0,34)	(0,19)	(0,22)	(0,22)
Actif net, à la clôture	8,23	8,03	8,19	8,82	9,43	9,36

FONDS D'OBLIGATIONS TACTIQUE MONDIAL MACKENZIE

RAPPORT INTERMÉDIAIRE DE LA DIRECTION SUR LE RENDEMENT DU FONDS | Pour la période close le 30 septembre 2024

ACTIF NET PAR TITRE DU FONDS (\$)¹ (suite)

	30 sept. 2024	31 mars 2024	31 mars 2023	31 mars 2022	31 mars 2021	31 mars 2020
Série S5						
Actif net, à l'ouverture	8,72	9,08	10,02	11,06	11,39	11,75
Augmentation (diminution) attribuable aux activités d'exploitation :						
Total des produits	0,23	0,46	0,47	0,45	0,35	0,49
Total des charges	(0,06)	(0,13)	(0,14)	(0,16)	(0,19)	(0,19)
Profits (pertes) réalisé(e)s	(0,26)	(0,61)	(0,87)	(0,12)	0,64	0,21
Profits (pertes) latent(e)s	0,39	0,40	(0,04)	(0,62)	(0,19)	(0,28)
Augmentation (diminution) totale attribuable aux activités d'exploitation²	0,30	0,12	(0,58)	(0,45)	0,61	0,23
Distributions :						
Du revenu de placement net (sauf les dividendes canadiens)	(0,16)	(0,27)	(0,31)	(0,17)	(0,14)	(0,05)
Des dividendes canadiens	(0,01)	(0,03)	(0,03)	(0,06)	(0,12)	(0,22)
Des gains en capital	-	-	-	-	-	-
Remboursement de capital	(0,05)	(0,18)	(0,27)	(0,34)	(0,43)	(0,31)
Distributions annuelles totales³	(0,22)	(0,48)	(0,61)	(0,57)	(0,69)	(0,58)
Actif net, à la clôture	8,88	8,72	9,08	10,02	11,06	11,39
Série U						
Actif net, à l'ouverture	8,14	8,30	8,93	9,55	9,48	9,53
Augmentation (diminution) attribuable aux activités d'exploitation :						
Total des produits	0,22	0,42	0,42	0,39	0,29	0,40
Total des charges	(0,06)	(0,12)	(0,12)	(0,15)	(0,16)	(0,16)
Profits (pertes) réalisé(e)s	(0,18)	(0,61)	(0,60)	(0,08)	0,37	0,17
Profits (pertes) latent(e)s	0,36	0,36	(0,04)	(0,54)	(0,16)	(0,23)
Augmentation (diminution) totale attribuable aux activités d'exploitation²	0,34	0,05	(0,34)	(0,38)	0,34	0,18
Distributions :						
Du revenu de placement net (sauf les dividendes canadiens)	(0,15)	(0,25)	(0,31)	(0,14)	(0,12)	(0,04)
Des dividendes canadiens	(0,01)	(0,03)	(0,03)	(0,05)	(0,10)	(0,18)
Des gains en capital	-	-	-	-	-	-
Remboursement de capital	-	-	-	-	-	-
Distributions annuelles totales³	(0,16)	(0,28)	(0,34)	(0,19)	(0,22)	(0,22)
Actif net, à la clôture	8,33	8,14	8,30	8,93	9,55	9,48
Série GLF						
Actif net, à l'ouverture	9,61	9,80	10,00	s.o.	s.o.	s.o.
Augmentation (diminution) attribuable aux activités d'exploitation :						
Total des produits	0,25	0,50	0,42	s.o.	s.o.	s.o.
Total des charges	(0,04)	(0,07)	(0,07)	s.o.	s.o.	s.o.
Profits (pertes) réalisé(e)s	(0,19)	(0,69)	(0,19)	s.o.	s.o.	s.o.
Profits (pertes) latent(e)s	0,43	0,43	(0,04)	s.o.	s.o.	s.o.
Augmentation (diminution) totale attribuable aux activités d'exploitation²	0,45	0,17	0,12	s.o.	s.o.	s.o.
Distributions :						
Du revenu de placement net (sauf les dividendes canadiens)	(0,21)	(0,36)	(0,34)	s.o.	s.o.	s.o.
Des dividendes canadiens	(0,01)	(0,04)	(0,04)	s.o.	s.o.	s.o.
Des gains en capital	-	-	-	s.o.	s.o.	s.o.
Remboursement de capital	-	-	-	s.o.	s.o.	s.o.
Distributions annuelles totales³	(0,22)	(0,40)	(0,38)	s.o.	s.o.	s.o.
Actif net, à la clôture	9,84	9,61	9,80	s.o.	s.o.	s.o.

	30 sept. 2024	31 mars 2024	31 mars 2023	31 mars 2022	31 mars 2021	31 mars 2020
Série LB						
Actif net, à l'ouverture	8,14	8,30	8,94	9,56	9,49	9,53
Augmentation (diminution) attribuable aux activités d'exploitation :						
Total des produits	0,21	0,42	0,42	0,39	0,29	0,40
Total des charges	(0,06)	(0,12)	(0,13)	(0,15)	(0,17)	(0,16)
Profits (pertes) réalisé(e)s	(0,14)	(0,58)	(0,49)	(0,23)	0,15	0,20
Profits (pertes) latent(e)s	0,36	0,37	(0,04)	(0,54)	(0,15)	(0,23)
Augmentation (diminution) totale attribuable aux activités d'exploitation²	0,37	0,09	(0,24)	(0,53)	0,12	0,21
Distributions :						
Du revenu de placement net (sauf les dividendes canadiens)	(0,14)	(0,25)	(0,31)	(0,14)	(0,13)	(0,04)
Des dividendes canadiens	(0,01)	(0,03)	(0,03)	(0,05)	(0,09)	(0,17)
Des gains en capital	-	-	-	-	-	-
Remboursement de capital	-	-	-	-	-	-
Distributions annuelles totales³	(0,15)	(0,28)	(0,34)	(0,19)	(0,22)	(0,21)
Actif net, à la clôture	8,34	8,14	8,30	8,94	9,56	9,49
Série LF						
Actif net, à l'ouverture	8,64	8,81	9,49	10,14	10,07	10,11
Augmentation (diminution) attribuable aux activités d'exploitation :						
Total des produits	0,23	0,45	0,45	0,41	0,31	0,43
Total des charges	(0,04)	(0,07)	(0,08)	(0,09)	(0,10)	(0,10)
Profits (pertes) réalisé(e)s	(0,17)	(0,59)	(0,57)	(0,30)	0,30	0,14
Profits (pertes) latent(e)s	0,38	0,39	(0,04)	(0,57)	(0,16)	(0,25)
Augmentation (diminution) totale attribuable aux activités d'exploitation²	0,40	0,18	(0,24)	(0,55)	0,35	0,22
Distributions :						
Du revenu de placement net (sauf les dividendes canadiens)	(0,18)	(0,31)	(0,38)	(0,20)	(0,14)	(0,06)
Des dividendes canadiens	(0,01)	(0,04)	(0,04)	(0,07)	(0,16)	(0,24)
Des gains en capital	-	-	-	-	-	-
Remboursement de capital	-	-	-	-	-	-
Distributions annuelles totales³	(0,19)	(0,35)	(0,42)	(0,27)	(0,30)	(0,30)
Actif net, à la clôture	8,85	8,64	8,81	9,49	10,14	10,07
Série LF5						
Actif net, à l'ouverture	11,78	12,18	13,35	14,61	14,77	15,11
Augmentation (diminution) attribuable aux activités d'exploitation :						
Total des produits	0,31	0,62	0,63	0,59	0,41	0,63
Total des charges	(0,04)	(0,08)	(0,08)	(0,10)	(0,12)	(0,11)
Profits (pertes) réalisé(e)s	(0,23)	(0,81)	(0,80)	(0,20)	(0,29)	0,25
Profits (pertes) latent(e)s	0,52	0,54	(0,06)	(0,82)	(0,22)	(0,36)
Augmentation (diminution) totale attribuable aux activités d'exploitation²	0,56	0,27	(0,31)	(0,53)	(0,22)	0,41
Distributions :						
Du revenu de placement net (sauf les dividendes canadiens)	(0,25)	(0,45)	(0,49)	(0,30)	(0,07)	(0,09)
Des dividendes canadiens	(0,02)	(0,05)	(0,05)	(0,10)	(0,25)	(0,38)
Des gains en capital	-	-	-	-	-	-
Remboursement de capital	(0,03)	(0,15)	(0,29)	(0,35)	(0,44)	(0,27)
Distributions annuelles totales³	(0,30)	(0,65)	(0,83)	(0,75)	(0,76)	(0,74)
Actif net, à la clôture	12,04	11,78	12,18	13,35	14,61	14,77

FONDS D'OBLIGATIONS TACTIQUE MONDIAL MACKENZIE

RAPPORT INTERMÉDIAIRE DE LA DIRECTION SUR LE RENDEMENT DU FONDS | Pour la période close le 30 septembre 2024

ACTIF NET PAR TITRE DU FONDS (\$)¹ (suite)

	30 sept. 2024	31 mars 2024	31 mars 2023	31 mars 2022	31 mars 2021	31 mars 2020
Série LW						
Actif net, à l'ouverture	8,31	8,47	9,12	9,75	9,68	9,72
Augmentation (diminution) attribuable aux activités d'exploitation :						
Total des produits	0,22	0,43	0,43	0,40	0,30	0,41
Total des charges	(0,06)	(0,12)	(0,12)	(0,14)	(0,15)	(0,15)
Profits (pertes) réalisé(e)s	(0,14)	(0,58)	(0,53)	(0,18)	0,16	0,19
Profits (pertes) latent(e)s	0,37	0,37	(0,04)	(0,55)	(0,16)	(0,24)
Augmentation (diminution) totale attribuable aux activités d'exploitation²	0,39	0,10	(0,26)	(0,47)	0,15	0,21
Distributions :						
Du revenu de placement net (sauf les dividendes canadiens)	(0,15)	(0,26)	(0,32)	(0,16)	(0,12)	(0,04)
Des dividendes canadiens	(0,01)	(0,03)	(0,03)	(0,05)	(0,11)	(0,19)
Des gains en capital	-	-	-	-	-	-
Remboursement de capital	-	-	-	-	-	-
Distributions annuelles totales³	(0,16)	(0,29)	(0,35)	(0,21)	(0,23)	(0,23)
Actif net, à la clôture	8,51	8,31	8,47	9,12	9,75	9,68

	30 sept. 2024	31 mars 2024	31 mars 2023	31 mars 2022	31 mars 2021	31 mars 2020
Série LW5						
Actif net, à l'ouverture	10,33	10,75	11,86	13,08	13,45	13,87
Augmentation (diminution) attribuable aux activités d'exploitation :						
Total des produits	0,27	0,53	0,55	0,53	0,40	0,58
Total des charges	(0,07)	(0,15)	(0,16)	(0,18)	(0,21)	(0,21)
Profits (pertes) réalisé(e)s	(0,21)	(0,65)	(0,70)	(0,24)	0,37	0,18
Profits (pertes) latent(e)s	0,46	0,46	(0,05)	(0,73)	(0,21)	(0,33)
Augmentation (diminution) totale attribuable aux activités d'exploitation²	0,45	0,19	(0,36)	(0,62)	0,35	0,22
Distributions :						
Du revenu de placement net (sauf les dividendes canadiens)	(0,19)	(0,32)	(0,37)	(0,21)	(0,17)	(0,06)
Des dividendes canadiens	(0,01)	(0,04)	(0,04)	(0,07)	(0,15)	(0,27)
Des gains en capital	-	-	-	-	-	-
Remboursement de capital	(0,06)	(0,21)	(0,31)	(0,39)	(0,49)	(0,35)
Distributions annuelles totales³	(0,26)	(0,57)	(0,72)	(0,67)	(0,81)	(0,68)
Actif net, à la clôture	10,52	10,33	10,75	11,86	13,08	13,45

	30 sept. 2024	31 mars 2024	31 mars 2023	31 mars 2022	31 mars 2021	31 mars 2020
Série LX						
Actif net, à l'ouverture	7,98	8,31	9,18	10,13	10,44	10,77
Augmentation (diminution) attribuable aux activités d'exploitation :						
Total des produits	0,21	0,42	0,44	0,41	0,32	0,45
Total des charges	(0,06)	(0,12)	(0,13)	(0,15)	(0,18)	(0,18)
Profits (pertes) réalisé(e)s	(0,15)	(0,53)	0,67	(0,14)	0,89	0,64
Profits (pertes) latent(e)s	0,35	0,36	(0,04)	(0,56)	(0,17)	(0,26)
Augmentation (diminution) totale attribuable aux activités d'exploitation²	0,35	0,13	0,94	(0,44)	0,86	0,65
Distributions :						
Du revenu de placement net (sauf les dividendes canadiens)	(0,14)	(0,25)	(0,29)	(0,15)	(0,13)	(0,06)
Des dividendes canadiens	(0,01)	(0,03)	(0,03)	(0,05)	(0,10)	(0,22)
Des gains en capital	-	-	-	-	-	-
Remboursement de capital	(0,05)	(0,16)	(0,24)	(0,32)	(0,40)	(0,25)
Distributions annuelles totales³	(0,20)	(0,44)	(0,56)	(0,52)	(0,63)	(0,53)
Actif net, à la clôture	8,12	7,98	8,31	9,18	10,13	10,44

RATIOS ET DONNÉES SUPPLÉMENTAIRES

	30 sept. 2024	31 mars 2024	31 mars 2023	31 mars 2022	31 mars 2021	31 mars 2020
Série A						
Valeur liquidative totale (en milliers de \$)¹	823	1 012	1 554	2 865	5 671	6 769
Titres en circulation (en milliers)¹	99	125	188	322	596	716
Ratio des frais de gestion (%)²	1,80	1,82	1,82	1,88	1,98	1,97
Ratio des frais de gestion avant renonciations ou absorptions (%)²	1,81	1,83	1,84	1,91	2,02	2,01
Ratio des frais d'opérations (%)³	0,01	0,01	0,03	0,03	0,02	0,02
Taux de rotation du portefeuille (%)⁴	37,26	72,37	78,20	91,03	114,38	133,60
Valeur liquidative par titre (\$)	8,31	8,11	8,28	8,91	9,52	9,44

	30 sept. 2024	31 mars 2024	31 mars 2023	31 mars 2022	31 mars 2021	31 mars 2020
Série AR						
Valeur liquidative totale (en milliers de \$)¹	993	937	832	718	747	902
Titres en circulation (en milliers)¹	119	115	100	80	78	95
Ratio des frais de gestion (%)²	1,81	1,81	1,82	1,88	2,01	2,01
Ratio des frais de gestion avant renonciations ou absorptions (%)²	1,81	1,83	1,84	1,92	2,05	2,04
Ratio des frais d'opérations (%)³	0,01	0,01	0,03	0,03	0,02	0,02
Taux de rotation du portefeuille (%)⁴	37,26	72,37	78,20	91,03	114,38	133,60
Valeur liquidative par titre (\$)	8,32	8,13	8,29	8,92	9,54	9,46

	30 sept. 2024	31 mars 2024	31 mars 2023	31 mars 2022	31 mars 2021	31 mars 2020
Série B						
Valeur liquidative totale (en milliers de \$)¹	816	823	1 052	1 523	2 112	2 685
Titres en circulation (en milliers)¹	98	101	127	170	221	283
Ratio des frais de gestion (%)²	1,74	1,75	1,76	1,80	1,88	1,89
Ratio des frais de gestion avant renonciations ou absorptions (%)²	1,75	1,76	1,78	1,84	1,92	1,92
Ratio des frais d'opérations (%)³	0,01	0,01	0,03	0,03	0,02	0,02
Taux de rotation du portefeuille (%)⁴	37,26	72,37	78,20	91,03	114,38	133,60
Valeur liquidative par titre (\$)	8,33	8,13	8,30	8,94	9,55	9,47

1) Données à la clôture de la période comptable indiquée.

2) Le ratio des frais de gestion (« RFG ») est établi d'après le total des charges (exception faite des courtages et des autres coûts de transaction du portefeuille, de l'impôt sur le revenu et des retenues d'impôt) pour la période indiquée et est exprimé en pourcentage annualisé de l'actif net moyen quotidien pour la période, sauf indication contraire. Pour une période au cours de laquelle une série est établie, le RFG est annualisé depuis la date d'établissement de la série jusqu'à la clôture de la période. Lorsqu'un Fonds investit directement dans des titres d'un autre fonds (y compris les fonds négociés en bourse, ou « FNB »), les RFG présentés pour le Fonds comprennent la tranche des RFG de tout autre fonds attribuable à ce placement. Toute distribution de revenu de FNB gérés par le gestionnaire reçue dans le but de compenser des frais payés à l'égard de ces FNB, mais qui ne sont pas considérés comme étant imputés en double aux termes des exigences réglementaires, est traitée à titre de charge ayant fait l'objet d'une renonciation aux fins du RFG. Le gestionnaire peut renoncer aux frais d'exploitation ou les absorber à son gré et mettre fin à la renonciation ou à l'absorption de ces frais en tout temps sans préavis.

3) Le ratio des frais d'opérations (« RFO ») représente le total des courtages et des autres coûts de transaction du portefeuille engagés et est exprimé en pourcentage annualisé de l'actif net moyen quotidien pour la période. Lorsqu'un Fonds investit dans des titres d'un autre fonds (y compris les FNB), les RFO présentés pour le Fonds comprennent la tranche des RFO de tout autre fonds attribuable à ce placement.

4) Le taux de rotation du portefeuille du Fonds indique dans quelle mesure le conseiller en valeurs du Fonds gère activement les placements de celui-ci. Un taux de rotation de 100 % signifie que le Fonds achète et vend tous les titres de son portefeuille une fois au cours de la période. Plus le taux de rotation du Fonds au cours d'une période est élevé, plus les coûts de négociation payables par le Fonds sont élevés au cours de la période et plus il est probable qu'un investisseur réalisera des gains en capital imposables au cours de l'exercice. Il n'y a pas nécessairement de lien entre un taux de rotation élevé et le rendement d'un fonds. Le taux de rotation du portefeuille n'est pas indiqué lorsqu'un fonds existe depuis moins de un an. La valeur de toute opération visant à réaligner le portefeuille du Fonds après une fusion, le cas échéant, est exclue du taux de rotation du portefeuille.

FONDS D'OBLIGATIONS TACTIQUE MONDIAL MACKENZIE

RAPPORT INTERMÉDIAIRE DE LA DIRECTION SUR LE RENDEMENT DU FONDS | Pour la période close le 30 septembre 2024

RATIOS ET DONNÉES SUPPLÉMENTAIRES (suite)

	30 sept. 2024	31 mars 2024	31 mars 2023	31 mars 2022	31 mars 2021	31 mars 2020
Série CL						
Valeur liquidative totale (en milliers de \$) ¹	9 861	9 372	14 550	7 705	1 782	s.o.
Titres en circulation (en milliers) ¹	1 211	1 179	1 794	882	191	s.o.
Ratio des frais de gestion (%) ²	–	0,01	–	–	–	s.o.
Ratio des frais de gestion avant renoncations ou absorptions (%) ²	0,01	0,02	0,02	0,04	0,04	s.o.
Ratio des frais d'opérations (%) ³	0,01	0,01	0,03	0,03	0,02	s.o.
Taux de rotation du portefeuille (%) ⁴	37,26	72,37	78,20	91,03	114,38	s.o.
Valeur liquidative par titre (\$)	8,14	7,95	8,11	8,73	9,34	s.o.
Série D						
Valeur liquidative totale (en milliers de \$) ¹	804	735	505	242	249	264
Titres en circulation (en milliers) ¹	97	90	61	27	26	28
Ratio des frais de gestion (%) ²	0,82	0,83	0,83	1,15	1,28	1,28
Ratio des frais de gestion avant renoncations ou absorptions (%) ²	0,83	0,84	0,85	1,19	1,32	1,32
Ratio des frais d'opérations (%) ³	0,01	0,01	0,03	0,03	0,02	0,02
Taux de rotation du portefeuille (%) ⁴	37,26	72,37	78,20	91,03	114,38	133,60
Valeur liquidative par titre (\$)	8,33	8,13	8,29	8,92	9,53	9,45
Série F						
Valeur liquidative totale (en milliers de \$) ¹	25 154	21 491	22 471	33 110	52 836	58 245
Titres en circulation (en milliers) ¹	3 014	2 638	2 703	3 700	5 522	6 134
Ratio des frais de gestion (%) ²	0,76	0,76	0,76	0,81	0,88	0,89
Ratio des frais de gestion avant renoncations ou absorptions (%) ²	0,76	0,78	0,78	0,85	0,92	0,92
Ratio des frais d'opérations (%) ³	0,01	0,01	0,03	0,03	0,02	0,02
Taux de rotation du portefeuille (%) ⁴	37,26	72,37	78,20	91,03	114,38	133,60
Valeur liquidative par titre (\$)	8,35	8,15	8,31	8,95	9,57	9,49
Série F5						
Valeur liquidative totale (en milliers de \$) ¹	325	318	3	32	121	160
Titres en circulation (en milliers) ¹	34	34	–	3	11	14
Ratio des frais de gestion (%) ²	0,79	0,79	0,76	0,81	0,86	0,88
Ratio des frais de gestion avant renoncations ou absorptions (%) ²	0,80	0,81	0,78	0,85	0,91	0,92
Ratio des frais d'opérations (%) ³	0,01	0,01	0,03	0,03	0,02	0,02
Taux de rotation du portefeuille (%) ⁴	37,26	72,37	78,20	91,03	114,38	133,60
Valeur liquidative par titre (\$)	9,47	9,26	9,58	10,51	11,51	11,76
Série FB						
Valeur liquidative totale (en milliers de \$) ¹	43	54	87	97	150	171
Titres en circulation (en milliers) ¹	5	7	11	11	16	18
Ratio des frais de gestion (%) ²	0,86	0,88	0,88	0,93	1,03	1,02
Ratio des frais de gestion avant renoncations ou absorptions (%) ²	0,87	0,89	0,90	0,97	1,07	1,05
Ratio des frais d'opérations (%) ³	0,01	0,01	0,03	0,03	0,02	0,02
Taux de rotation du portefeuille (%) ⁴	37,26	72,37	78,20	91,03	114,38	133,60
Valeur liquidative par titre (\$)	8,31	8,11	8,28	8,91	9,52	9,44

	30 sept. 2024	31 mars 2024	31 mars 2023	31 mars 2022	31 mars 2021	31 mars 2020
Série GA						
Valeur liquidative totale (en milliers de \$) ¹	3	21	36	s.o.	s.o.	s.o.
Titres en circulation (en milliers) ¹	–	2	4	s.o.	s.o.	s.o.
Ratio des frais de gestion (%) ²	1,74	1,71	1,72	s.o.	s.o.	s.o.
Ratio des frais de gestion avant renoncations ou absorptions (%) ²	1,75	1,72	1,74	s.o.	s.o.	s.o.
Ratio des frais d'opérations (%) ³	0,01	0,01	0,03	s.o.	s.o.	s.o.
Taux de rotation du portefeuille (%) ⁴	37,26	72,37	78,20	s.o.	s.o.	s.o.
Valeur liquidative par titre (\$)	9,84	9,60	9,80	s.o.	s.o.	s.o.
Série GAR						
Valeur liquidative totale (en milliers de \$) ¹	29	35	38	s.o.	s.o.	s.o.
Titres en circulation (en milliers) ¹	3	4	4	s.o.	s.o.	s.o.
Ratio des frais de gestion (%) ²	1,72	1,71	1,74	s.o.	s.o.	s.o.
Ratio des frais de gestion avant renoncations ou absorptions (%) ²	1,73	1,73	1,76	s.o.	s.o.	s.o.
Ratio des frais d'opérations (%) ³	0,01	0,01	0,03	s.o.	s.o.	s.o.
Taux de rotation du portefeuille (%) ⁴	37,26	72,37	78,20	s.o.	s.o.	s.o.
Valeur liquidative par titre (\$)	9,84	9,60	9,80	s.o.	s.o.	s.o.
Série GD						
Valeur liquidative totale (en milliers de \$) ¹	14	14	19	s.o.	s.o.	s.o.
Titres en circulation (en milliers) ¹	1	1	2	s.o.	s.o.	s.o.
Ratio des frais de gestion (%) ²	1,06	1,07	1,08	s.o.	s.o.	s.o.
Ratio des frais de gestion avant renoncations ou absorptions (%) ²	1,07	1,08	1,10	s.o.	s.o.	s.o.
Ratio des frais d'opérations (%) ³	0,01	0,01	0,03	s.o.	s.o.	s.o.
Taux de rotation du portefeuille (%) ⁴	37,26	72,37	78,20	s.o.	s.o.	s.o.
Valeur liquidative par titre (\$)	9,84	9,61	9,80	s.o.	s.o.	s.o.
Série GDF						
Valeur liquidative totale (en milliers de \$) ¹	584	595	1 966	s.o.	s.o.	s.o.
Titres en circulation (en milliers) ¹	59	62	201	s.o.	s.o.	s.o.
Ratio des frais de gestion (%) ²	0,74	0,74	0,73	s.o.	s.o.	s.o.
Ratio des frais de gestion avant renoncations ou absorptions (%) ²	0,74	0,75	0,75	s.o.	s.o.	s.o.
Ratio des frais d'opérations (%) ³	0,01	0,01	0,03	s.o.	s.o.	s.o.
Taux de rotation du portefeuille (%) ⁴	37,26	72,37	78,20	s.o.	s.o.	s.o.
Valeur liquidative par titre (\$)	9,84	9,61	9,80	s.o.	s.o.	s.o.
Série GDPW						
Valeur liquidative totale (en milliers de \$) ¹	1 363	1 370	1 628	s.o.	s.o.	s.o.
Titres en circulation (en milliers) ¹	138	143	166	s.o.	s.o.	s.o.
Ratio des frais de gestion (%) ²	1,23	1,24	1,24	s.o.	s.o.	s.o.
Ratio des frais de gestion avant renoncations ou absorptions (%) ²	1,23	1,25	1,26	s.o.	s.o.	s.o.
Ratio des frais d'opérations (%) ³	0,01	0,01	0,03	s.o.	s.o.	s.o.
Taux de rotation du portefeuille (%) ⁴	37,26	72,37	78,20	s.o.	s.o.	s.o.
Valeur liquidative par titre (\$)	9,84	9,61	9,80	s.o.	s.o.	s.o.

FONDS D'OBLIGATIONS TACTIQUE MONDIAL MACKENZIE

RAPPORT INTERMÉDIAIRE DE LA DIRECTION SUR LE RENDEMENT DU FONDS | Pour la période close le 30 septembre 2024

RATIOS ET DONNÉES SUPPLÉMENTAIRES (suite)

	30 sept. 2024	31 mars 2024	31 mars 2023	31 mars 2022	31 mars 2021	31 mars 2020
Série GDPWX						
Valeur liquidative totale (en milliers de \$) ¹	2	2	166	s.o.	s.o.	s.o.
Titres en circulation (en milliers) ¹	–	–	17	s.o.	s.o.	s.o.
Ratio des frais de gestion (%) ²	–	0,01	–	s.o.	s.o.	s.o.
Ratio des frais de gestion avant renonciations ou absorptions (%) ²	0,01	0,02	0,02	s.o.	s.o.	s.o.
Ratio des frais d'opérations (%) ³	0,01	0,01	0,03	s.o.	s.o.	s.o.
Taux de rotation du portefeuille (%) ⁴	37,26	72,37	78,20	s.o.	s.o.	s.o.
Valeur liquidative par titre (\$)	9,84	9,60	9,80	s.o.	s.o.	s.o.

	30 sept. 2024	31 mars 2024	31 mars 2023	31 mars 2022	31 mars 2021	31 mars 2020
Série GF						
Valeur liquidative totale (en milliers de \$) ¹	2 576	2 949	4 690	s.o.	s.o.	s.o.
Titres en circulation (en milliers) ¹	262	307	478	s.o.	s.o.	s.o.
Ratio des frais de gestion (%) ²	0,67	0,67	0,68	s.o.	s.o.	s.o.
Ratio des frais de gestion avant renonciations ou absorptions (%) ²	0,67	0,68	0,70	s.o.	s.o.	s.o.
Ratio des frais d'opérations (%) ³	0,01	0,01	0,03	s.o.	s.o.	s.o.
Taux de rotation du portefeuille (%) ⁴	37,26	72,37	78,20	s.o.	s.o.	s.o.
Valeur liquidative par titre (\$)	9,84	9,61	9,80	s.o.	s.o.	s.o.

	30 sept. 2024	31 mars 2024	31 mars 2023	31 mars 2022	31 mars 2021	31 mars 2020
Série GF5						
Valeur liquidative totale (en milliers de \$) ¹	70	67	67	s.o.	s.o.	s.o.
Titres en circulation (en milliers) ¹	5	5	5	s.o.	s.o.	s.o.
Ratio des frais de gestion (%) ²	0,75	0,75	0,75	s.o.	s.o.	s.o.
Ratio des frais de gestion avant renonciations ou absorptions (%) ²	0,75	0,77	0,77	s.o.	s.o.	s.o.
Ratio des frais d'opérations (%) ³	0,01	0,01	0,03	s.o.	s.o.	s.o.
Taux de rotation du portefeuille (%) ⁴	37,26	72,37	78,20	s.o.	s.o.	s.o.
Valeur liquidative par titre (\$)	14,16	13,86	14,33	s.o.	s.o.	s.o.

	30 sept. 2024	31 mars 2024	31 mars 2023	31 mars 2022	31 mars 2021	31 mars 2020
Série GPW						
Valeur liquidative totale (en milliers de \$) ¹	563	842	1 230	s.o.	s.o.	s.o.
Titres en circulation (en milliers) ¹	57	88	126	s.o.	s.o.	s.o.
Ratio des frais de gestion (%) ²	1,22	1,21	1,23	s.o.	s.o.	s.o.
Ratio des frais de gestion avant renonciations ou absorptions (%) ²	1,23	1,22	1,25	s.o.	s.o.	s.o.
Ratio des frais d'opérations (%) ³	0,01	0,01	0,03	s.o.	s.o.	s.o.
Taux de rotation du portefeuille (%) ⁴	37,26	72,37	78,20	s.o.	s.o.	s.o.
Valeur liquidative par titre (\$)	9,84	9,61	9,80	s.o.	s.o.	s.o.

	30 sept. 2024	31 mars 2024	31 mars 2023	31 mars 2022	31 mars 2021	31 mars 2020
Série GPWR						
Valeur liquidative totale (en milliers de \$) ¹	27	25	28	s.o.	s.o.	s.o.
Titres en circulation (en milliers) ¹	3	3	3	s.o.	s.o.	s.o.
Ratio des frais de gestion (%) ²	1,21	1,23	1,25	s.o.	s.o.	s.o.
Ratio des frais de gestion avant renonciations ou absorptions (%) ²	1,21	1,24	1,26	s.o.	s.o.	s.o.
Ratio des frais d'opérations (%) ³	0,01	0,01	0,03	s.o.	s.o.	s.o.
Taux de rotation du portefeuille (%) ⁴	37,26	72,37	78,20	s.o.	s.o.	s.o.
Valeur liquidative par titre (\$)	9,84	9,61	9,80	s.o.	s.o.	s.o.

	30 sept. 2024	31 mars 2024	31 mars 2023	31 mars 2022	31 mars 2021	31 mars 2020
Série GPWT5						
Valeur liquidative totale (en milliers de \$) ¹	105	218	239	s.o.	s.o.	s.o.
Titres en circulation (en milliers) ¹	7	16	17	s.o.	s.o.	s.o.
Ratio des frais de gestion (%) ²	1,31	1,31	1,31	s.o.	s.o.	s.o.
Ratio des frais de gestion avant renonciations ou absorptions (%) ²	1,31	1,33	1,33	s.o.	s.o.	s.o.
Ratio des frais d'opérations (%) ³	0,01	0,01	0,03	s.o.	s.o.	s.o.
Taux de rotation du portefeuille (%) ⁴	37,26	72,37	78,20	s.o.	s.o.	s.o.
Valeur liquidative par titre (\$)	13,98	13,72	14,27	s.o.	s.o.	s.o.

	30 sept. 2024	31 mars 2024	31 mars 2023	31 mars 2022	31 mars 2021	31 mars 2020
Série GPWX						
Valeur liquidative totale (en milliers de \$) ¹	2	2	3	s.o.	s.o.	s.o.
Titres en circulation (en milliers) ¹	–	–	–	s.o.	s.o.	s.o.
Ratio des frais de gestion (%) ²	–	–	–	s.o.	s.o.	s.o.
Ratio des frais de gestion avant renonciations ou absorptions (%) ²	0,01	0,02	0,02	s.o.	s.o.	s.o.
Ratio des frais d'opérations (%) ³	0,01	0,01	0,03	s.o.	s.o.	s.o.
Taux de rotation du portefeuille (%) ⁴	37,26	72,37	78,20	s.o.	s.o.	s.o.
Valeur liquidative par titre (\$)	9,84	9,61	9,80	s.o.	s.o.	s.o.

	30 sept. 2024	31 mars 2024	31 mars 2023	31 mars 2022	31 mars 2021	31 mars 2020
Série GSC						
Valeur liquidative totale (en milliers de \$) ¹	415	543	924	s.o.	s.o.	s.o.
Titres en circulation (en milliers) ¹	42	57	94	s.o.	s.o.	s.o.
Ratio des frais de gestion (%) ²	1,40	1,38	1,40	s.o.	s.o.	s.o.
Ratio des frais de gestion avant renonciations ou absorptions (%) ²	1,40	1,40	1,42	s.o.	s.o.	s.o.
Ratio des frais d'opérations (%) ³	0,01	0,01	0,03	s.o.	s.o.	s.o.
Taux de rotation du portefeuille (%) ⁴	37,26	72,37	78,20	s.o.	s.o.	s.o.
Valeur liquidative par titre (\$)	9,84	9,61	9,80	s.o.	s.o.	s.o.

	30 sept. 2024	31 mars 2024	31 mars 2023	31 mars 2022	31 mars 2021	31 mars 2020
Série GW						
Valeur liquidative totale (en milliers de \$) ¹	76	78	294	s.o.	s.o.	s.o.
Titres en circulation (en milliers) ¹	8	8	30	s.o.	s.o.	s.o.
Ratio des frais de gestion (%) ²	1,32	1,33	1,35	s.o.	s.o.	s.o.
Ratio des frais de gestion avant renonciations ou absorptions (%) ²	1,33	1,34	1,37	s.o.	s.o.	s.o.
Ratio des frais d'opérations (%) ³	0,01	0,01	0,03	s.o.	s.o.	s.o.
Taux de rotation du portefeuille (%) ⁴	37,26	72,37	78,20	s.o.	s.o.	s.o.
Valeur liquidative par titre (\$)	9,84	9,60	9,80	s.o.	s.o.	s.o.

	30 sept. 2024	31 mars 2024	31 mars 2023	31 mars 2022	31 mars 2021	31 mars 2020
Série IG						
Valeur liquidative totale (en milliers de \$) ¹	997	948	921	936	1 462	1 396
Titres en circulation (en milliers) ¹	113	110	105	99	144	139
Ratio des frais de gestion (%) ²	–	0,01	–	–	–	0,01
Ratio des frais de gestion avant renonciations ou absorptions (%) ²	0,01	0,02	0,02	0,04	0,04	0,04
Ratio des frais d'opérations (%) ³	0,01	0,01	0,03	0,03	0,02	0,02
Taux de rotation du portefeuille (%) ⁴	37,26	72,37	78,20	91,03	114,38	133,60
Valeur liquidative par titre (\$)	8,82	8,61	8,79	9,46	10,12	10,03

FONDS D'OBLIGATIONS TACTIQUE MONDIAL MACKENZIE

RAPPORT INTERMÉDIAIRE DE LA DIRECTION SUR LE RENDEMENT DU FONDS | Pour la période close le 30 septembre 2024

RATIOS ET DONNÉES SUPPLÉMENTAIRES (suite)

	30 sept. 2024	31 mars 2024	31 mars 2023	31 mars 2022	31 mars 2021	31 mars 2020
Série O						
Valeur liquidative totale (en milliers de \$) ¹	607	750	1 006	4 727	5 374	7 101
Titres en circulation (en milliers) ¹	74	94	124	539	573	763
Ratio des frais de gestion (%) ²	–	0,01	0,01	–	0,01	0,01
Ratio des frais de gestion avant renoncations ou absorptions (%) ²	0,01	0,02	0,03	0,04	0,04	0,04
Ratio des frais d'opérations (%) ³	0,01	0,01	0,03	0,03	0,02	0,02
Taux de rotation du portefeuille (%) ⁴	37,26	72,37	78,20	91,03	114,38	133,60
Valeur liquidative par titre (\$)	8,18	7,98	8,14	8,77	9,38	9,30
Série PW						
Valeur liquidative totale (en milliers de \$) ¹	11 966	12 437	14 377	16 217	22 094	22 635
Titres en circulation (en milliers) ¹	1 437	1 531	1 734	1 817	2 315	2 390
Ratio des frais de gestion (%) ²	1,34	1,34	1,34	1,37	1,44	1,44
Ratio des frais de gestion avant renoncations ou absorptions (%) ²	1,34	1,35	1,36	1,41	1,48	1,47
Ratio des frais d'opérations (%) ³	0,01	0,01	0,03	0,03	0,02	0,02
Taux de rotation du portefeuille (%) ⁴	37,26	72,37	78,20	91,03	114,38	133,60
Valeur liquidative par titre (\$)	8,32	8,13	8,29	8,93	9,54	9,46
Série PWFB						
Valeur liquidative totale (en milliers de \$) ¹	671	667	684	712	1 027	976
Titres en circulation (en milliers) ¹	82	83	83	81	109	104
Ratio des frais de gestion (%) ²	0,77	0,78	0,78	0,82	0,90	0,89
Ratio des frais de gestion avant renoncations ou absorptions (%) ²	0,78	0,79	0,80	0,86	0,93	0,93
Ratio des frais d'opérations (%) ³	0,01	0,01	0,03	0,03	0,02	0,02
Taux de rotation du portefeuille (%) ⁴	37,26	72,37	78,20	91,03	114,38	133,60
Valeur liquidative par titre (\$)	8,23	8,03	8,19	8,82	9,43	9,36
Série PWR						
Valeur liquidative totale (en milliers de \$) ¹	704	668	570	693	475	217
Titres en circulation (en milliers) ¹	80	78	65	74	47	22
Ratio des frais de gestion (%) ²	1,33	1,33	1,33	1,37	1,45	1,45
Ratio des frais de gestion avant renoncations ou absorptions (%) ²	1,34	1,35	1,35	1,40	1,49	1,48
Ratio des frais d'opérations (%) ³	0,01	0,01	0,03	0,03	0,02	0,02
Taux de rotation du portefeuille (%) ⁴	37,26	72,37	78,20	91,03	114,38	133,60
Valeur liquidative par titre (\$)	8,75	8,54	8,72	9,38	10,03	9,95
Série PWT5						
Valeur liquidative totale (en milliers de \$) ¹	325	314	310	139	90	227
Titres en circulation (en milliers) ¹	32	32	30	12	7	18
Ratio des frais de gestion (%) ²	1,35	1,32	1,32	1,38	1,44	1,42
Ratio des frais de gestion avant renoncations ou absorptions (%) ²	1,35	1,33	1,34	1,42	1,48	1,46
Ratio des frais d'opérations (%) ³	0,01	0,01	0,03	0,03	0,02	0,02
Taux de rotation du portefeuille (%) ⁴	37,26	72,37	78,20	91,03	114,38	133,60
Valeur liquidative par titre (\$)	10,03	9,84	10,23	11,29	12,44	12,78

	30 sept. 2024	31 mars 2024	31 mars 2023	31 mars 2022	31 mars 2021	31 mars 2020
Série PWT8						
Valeur liquidative totale (en milliers de \$) ¹	62	61	64	68	74	74
Titres en circulation (en milliers) ¹	8	8	8	7	7	7
Ratio des frais de gestion (%) ²	1,36	1,36	1,36	1,40	1,47	1,47
Ratio des frais de gestion avant renoncations ou absorptions (%) ²	1,36	1,37	1,38	1,43	1,51	1,51
Ratio des frais d'opérations (%) ³	0,01	0,01	0,03	0,03	0,02	0,02
Taux de rotation du portefeuille (%) ⁴	37,26	72,37	78,20	91,03	114,38	133,60
Valeur liquidative par titre (\$)	7,36	7,34	7,89	8,98	10,23	10,84
Série PWX						
Valeur liquidative totale (en milliers de \$) ¹	1 119	1 077	1 533	1 964	2 209	2 264
Titres en circulation (en milliers) ¹	138	136	190	226	237	245
Ratio des frais de gestion (%) ²	–	0,01	0,01	–	0,01	0,01
Ratio des frais de gestion avant renoncations ou absorptions (%) ²	0,01	0,02	0,03	0,04	0,04	0,04
Ratio des frais d'opérations (%) ³	0,01	0,01	0,03	0,03	0,02	0,02
Taux de rotation du portefeuille (%) ⁴	37,26	72,37	78,20	91,03	114,38	133,60
Valeur liquidative par titre (\$)	8,12	7,92	8,09	8,71	9,31	9,23
Série PWX8						
Valeur liquidative totale (en milliers de \$) ¹	2	2	186	208	234	242
Titres en circulation (en milliers) ¹	–	–	23	23	23	23
Ratio des frais de gestion (%) ²	–	0,01	0,01	–	–	0,01
Ratio des frais de gestion avant renoncations ou absorptions (%) ²	0,01	0,02	0,02	0,04	0,04	0,04
Ratio des frais d'opérations (%) ³	0,01	0,01	0,03	0,03	0,02	0,02
Taux de rotation du portefeuille (%) ⁴	37,26	72,37	78,20	91,03	114,38	133,60
Valeur liquidative par titre (\$)	7,75	7,67	8,13	9,15	10,28	10,74
Série R						
Valeur liquidative totale (en milliers de \$) ¹	186 538	178 345	205 910	189 285	148 043	71 775
Titres en circulation (en milliers) ¹	22 903	22 439	25 387	21 671	15 851	7 744
Ratio des frais de gestion (%) ²	–	0,01	–	–	–	0,01
Ratio des frais de gestion avant renoncations ou absorptions (%) ²	0,01	0,02	0,02	0,04	0,04	0,04
Ratio des frais d'opérations (%) ³	0,01	0,01	0,03	0,03	0,02	0,02
Taux de rotation du portefeuille (%) ⁴	37,26	72,37	78,20	91,03	114,38	133,60
Valeur liquidative par titre (\$)	8,14	7,95	8,11	8,73	9,34	9,26
Série S						
Valeur liquidative totale (en milliers de \$) ¹	960	935	734	360	318	254
Titres en circulation (en milliers) ¹	116	115	89	40	33	27
Ratio des frais de gestion (%) ²	0,02	0,03	0,03	0,02	0,03	0,03
Ratio des frais de gestion avant renoncations ou absorptions (%) ²	0,03	0,04	0,04	0,06	0,07	0,06
Ratio des frais d'opérations (%) ³	0,01	0,01	0,03	0,03	0,02	0,02
Taux de rotation du portefeuille (%) ⁴	37,26	72,37	78,20	91,03	114,38	133,60
Valeur liquidative par titre (\$)	8,31	8,11	8,28	8,91	9,53	9,45

FONDS D'OBLIGATIONS TACTIQUE MONDIAL MACKENZIE

RAPPORT INTERMÉDIAIRE DE LA DIRECTION SUR LE RENDEMENT DU FONDS | Pour la période close le 30 septembre 2024

RATIOS ET DONNÉES SUPPLÉMENTAIRES (suite)

	30 sept. 2024	31 mars 2024	31 mars 2023	31 mars 2022	31 mars 2021	31 mars 2020
Série SC						
Valeur liquidative totale (en milliers de \$) ¹	8 072	8 203	9 884	11 947	16 513	19 474
Titres en circulation (en milliers) ¹	981	1 022	1 206	1 355	1 752	2 081
Ratio des frais de gestion (%) ²	1,45	1,45	1,45	1,50	1,62	1,61
Ratio des frais de gestion avant renoncations ou absorptions (%) ²	1,45	1,46	1,47	1,54	1,66	1,65
Ratio des frais d'opérations (%) ³	0,01	0,01	0,03	0,03	0,02	0,02
Taux de rotation du portefeuille (%) ⁴	37,26	72,37	78,20	91,03	114,38	133,60
Valeur liquidative par titre (\$)	8,23	8,03	8,19	8,82	9,43	9,35
Série S5						
Valeur liquidative totale (en milliers de \$) ¹	45	78	78	152	187	315
Titres en circulation (en milliers) ¹	5	9	9	15	17	28
Ratio des frais de gestion (%) ²	1,43	1,45	1,46	1,50	1,61	1,63
Ratio des frais de gestion avant renoncations ou absorptions (%) ²	1,43	1,46	1,47	1,54	1,65	1,66
Ratio des frais d'opérations (%) ³	0,01	0,01	0,03	0,03	0,02	0,02
Taux de rotation du portefeuille (%) ⁴	37,26	72,37	78,20	91,03	114,38	133,60
Valeur liquidative par titre (\$)	8,88	8,72	9,08	10,02	11,06	11,38
Série U						
Valeur liquidative totale (en milliers de \$) ¹	1 098	1 214	1 920	2 599	3 378	4 147
Titres en circulation (en milliers) ¹	132	149	231	291	354	438
Ratio des frais de gestion (%) ²	1,46	1,47	1,47	1,53	1,64	1,64
Ratio des frais de gestion avant renoncations ou absorptions (%) ²	1,47	1,48	1,49	1,56	1,68	1,67
Ratio des frais d'opérations (%) ³	0,01	0,01	0,03	0,03	0,02	0,02
Taux de rotation du portefeuille (%) ⁴	37,26	72,37	78,20	91,03	114,38	133,60
Valeur liquidative par titre (\$)	8,33	8,13	8,30	8,93	9,55	9,47
Série GLF						
Valeur liquidative totale (en milliers de \$) ¹	103	108	135	s.o.	s.o.	s.o.
Titres en circulation (en milliers) ¹	10	11	14	s.o.	s.o.	s.o.
Ratio des frais de gestion (%) ²	0,75	0,75	0,79	s.o.	s.o.	s.o.
Ratio des frais de gestion avant renoncations ou absorptions (%) ²	0,75	0,76	0,81	s.o.	s.o.	s.o.
Ratio des frais d'opérations (%) ³	0,01	0,01	0,03	s.o.	s.o.	s.o.
Taux de rotation du portefeuille (%) ⁴	37,26	72,37	78,20	s.o.	s.o.	s.o.
Valeur liquidative par titre (\$)	9,84	9,61	9,80	s.o.	s.o.	s.o.
Série LB						
Valeur liquidative totale (en milliers de \$) ¹	1 408	1 029	1 106	831	476	234
Titres en circulation (en milliers) ¹	169	126	133	93	50	25
Ratio des frais de gestion (%) ²	1,50	1,51	1,52	1,55	1,68	1,68
Ratio des frais de gestion avant renoncations ou absorptions (%) ²	1,50	1,52	1,54	1,59	1,72	1,72
Ratio des frais d'opérations (%) ³	0,01	0,01	0,03	0,03	0,02	0,02
Taux de rotation du portefeuille (%) ⁴	37,26	72,37	78,20	91,03	114,38	133,60
Valeur liquidative par titre (\$)	8,34	8,14	8,30	8,94	9,56	9,49

	30 sept. 2024	31 mars 2024	31 mars 2023	31 mars 2022	31 mars 2021	31 mars 2020
Série LF						
Valeur liquidative totale (en milliers de \$) ¹	1 378	1 333	1 560	1 927	1 228	926
Titres en circulation (en milliers) ¹	156	154	177	203	121	92
Ratio des frais de gestion (%) ²	0,81	0,82	0,83	0,85	0,94	0,93
Ratio des frais de gestion avant renoncations ou absorptions (%) ²	0,82	0,83	0,85	0,88	0,98	0,97
Ratio des frais d'opérations (%) ³	0,01	0,01	0,03	0,03	0,02	0,02
Taux de rotation du portefeuille (%) ⁴	37,26	72,37	78,20	91,03	114,38	133,60
Valeur liquidative par titre (\$)	8,85	8,64	8,81	9,49	10,14	10,06
Série LF5						
Valeur liquidative totale (en milliers de \$) ¹	1	1	1	1	1	1
Titres en circulation (en milliers) ¹	-	-	-	-	-	-
Ratio des frais de gestion (%) ²	0,79	0,80	0,79	0,83	0,91	0,91
Ratio des frais de gestion avant renoncations ou absorptions (%) ²	0,80	0,82	0,87	0,87	0,96	0,95
Ratio des frais d'opérations (%) ³	0,01	0,01	0,03	0,03	0,02	0,02
Taux de rotation du portefeuille (%) ⁴	37,26	72,37	78,20	91,03	114,38	133,60
Valeur liquidative par titre (\$)	12,04	11,78	12,18	13,35	14,61	14,76
Série LW						
Valeur liquidative totale (en milliers de \$) ¹	3 167	2 448	2 454	2 258	2 086	1 191
Titres en circulation (en milliers) ¹	372	295	290	248	214	123
Ratio des frais de gestion (%) ²	1,39	1,39	1,40	1,42	1,51	1,51
Ratio des frais de gestion avant renoncations ou absorptions (%) ²	1,39	1,41	1,42	1,46	1,55	1,54
Ratio des frais d'opérations (%) ³	0,01	0,01	0,03	0,03	0,02	0,02
Taux de rotation du portefeuille (%) ⁴	37,26	72,37	78,20	91,03	114,38	133,60
Valeur liquidative par titre (\$)	8,51	8,31	8,47	9,12	9,75	9,67
Série LW5						
Valeur liquidative totale (en milliers de \$) ¹	28	27	94	95	82	28
Titres en circulation (en milliers) ¹	3	3	9	8	6	2
Ratio des frais de gestion (%) ²	1,39	1,40	1,40	1,42	1,52	1,50
Ratio des frais de gestion avant renoncations ou absorptions (%) ²	1,40	1,42	1,42	1,46	1,56	1,53
Ratio des frais d'opérations (%) ³	0,01	0,01	0,03	0,03	0,02	0,02
Taux de rotation du portefeuille (%) ⁴	37,26	72,37	78,20	91,03	114,38	133,60
Valeur liquidative par titre (\$)	10,52	10,33	10,75	11,86	13,08	13,44
Série LX						
Valeur liquidative totale (en milliers de \$) ¹	33	32	56	1	1	4
Titres en circulation (en milliers) ¹	4	4	7	-	-	-
Ratio des frais de gestion (%) ²	1,50	1,48	1,47	1,52	1,64	1,67
Ratio des frais de gestion avant renoncations ou absorptions (%) ²	1,51	1,50	1,50	1,57	1,70	1,71
Ratio des frais d'opérations (%) ³	0,01	0,01	0,03	0,03	0,02	0,02
Taux de rotation du portefeuille (%) ⁴	37,26	72,37	78,20	91,03	114,38	133,60
Valeur liquidative par titre (\$)	8,12	7,98	8,31	9,18	10,13	10,43

FONDS D'OBLIGATIONS TACTIQUE MONDIAL MACKENZIE

RAPPORT INTERMÉDIAIRE DE LA DIRECTION SUR LE RENDEMENT DU FONDS | Pour la période close le 30 septembre 2024

Frais de gestion

Les frais de gestion pour chaque série applicable sont calculés et comptabilisés quotidiennement en tant que pourcentage de sa valeur liquidative. Le gestionnaire a utilisé les frais de gestion du Fonds pour payer les coûts liés à la gestion du portefeuille de placement du Fonds et/ou du/des fonds sous-jacent(s), selon le cas, y compris l'analyse des placements, la formulation de recommandations, la prise de décisions quant aux placements, la prise de dispositions de courtage pour l'achat et la vente du portefeuille de placement et la prestation d'autres services. Le gestionnaire a également utilisé les frais de gestion pour financer les commissions de vente et de suivi et toute autre rémunération (collectivement, les « versements liés à la distribution ») versées aux courtiers inscrits dont les clients investissent dans le Fonds.

BLC Services Financiers inc. (« BLC ») est le placeur principal des titres de série BLC du Fonds (tel qu'il est indiqué à la rubrique *Constitution du Fonds et renseignements sur les séries*) et reçoit une portion des frais de gestion que le Fonds verse au gestionnaire. Dans le cadre de cette entente, BLC avait droit à environ 25 % du total des frais de gestion que le gestionnaire a reçus des séries BLC de tous les Fonds Mackenzie au cours de la période. Le gestionnaire est responsable de payer tous les versements liés à la distribution aux courtiers autorisés par BLC dont les clients investissent dans les séries BLC du Fonds.

Les courtiers affiliés au gestionnaire nommés ci-après peuvent avoir droit à des versements liés à la distribution du gestionnaire au même titre que les courtiers inscrits non reliés : Valeurs mobilières Groupe Investors Inc. et Services Financiers Groupe Investors Inc.

Au cours de la période, le gestionnaire a utilisé environ 42 % du total des frais de gestion reçus de tous les Fonds Mackenzie pour financer les versements liés à la distribution remis aux courtiers inscrits. En comparaison, pour le Fonds, les versements liés à la distribution représentaient en moyenne 25 % des frais de gestion payés par les séries applicables du Fonds au cours de la période. Le pourcentage réel pour chaque série peut être supérieur ou inférieur à la moyenne en fonction du niveau des commissions de suivi et de vente payées pour cette série.

FONDS D'OBLIGATIONS TACTIQUE MONDIAL MACKENZIE

RAPPORT INTERMÉDIAIRE DE LA DIRECTION SUR LE RENDEMENT DU FONDS | Pour la période close le 30 septembre 2024

Constitution du Fonds et renseignements sur les séries

Le Fonds peut avoir fait l'objet de nombre de modifications, telles qu'une restructuration ou un changement de gestionnaire, de mandat ou de nom. Un historique des principaux changements ayant touché le Fonds au cours des dix dernières années se trouve dans le prospectus simplifié du Fonds.

Date de constitution : 8 avril 2014

Le Fonds peut émettre un nombre illimité de titres de chaque série. Le nombre de titres de chaque série qui ont été émis et qui sont en circulation est présenté dans les *Faits saillants financiers*.

Séries offertes par Corporation Financière Mackenzie (180, rue Queen Ouest, Toronto (Ontario) M5V 3K1; 1-800-387-0615; www.placementsmackenzie.com)

Les titres de série A sont offerts aux particuliers qui investissent un minimum de 500 \$ selon le mode de souscription avec frais de rachat ou le mode de souscription avec frais modérés.

Les titres de série AR sont offerts aux particuliers dans un régime enregistré d'épargne-invalidité offert par Mackenzie.

Les titres de série CL sont offerts exclusivement aux fonds communs de placement et aux fonds distincts gérés par La Compagnie d'Assurance du Canada sur la Vie et ses filiales.

Les titres de série D sont offerts aux particuliers qui investissent un minimum de 500 \$ par l'entremise d'un compte de courtage à escompte ou de tout autre compte approuvé par Mackenzie.

Les titres des séries F et F5 sont offerts aux investisseurs qui participent à un programme de services rémunérés à l'acte ou de comptes intégrés parrainé par le courtier, qui sont assujettis à des frais établis en fonction de l'actif plutôt qu'à des commissions pour chaque opération et qui investissent un minimum de 500 \$ (5 000 \$ pour la série F5); ils sont également proposés aux employés de Mackenzie et de ses filiales, et aux administrateurs de Mackenzie. Les investisseurs de série F5 désirent également recevoir un flux de revenu mensuel de 5 % par année.

Les titres de série FB sont offerts aux particuliers qui investissent un minimum de 500 \$. Les investisseurs doivent négocier leurs honoraires de service du conseiller, lesquels ne peuvent dépasser 1,50 %, avec leur conseiller financier.

Les titres de série IG sont offerts exclusivement aux fonds communs de placement gérés par Société de gestion d'investissement, I.G. Ltée.

Les titres de série O sont offerts seulement aux investisseurs qui investissent un minimum de 500 000 \$ et qui participent au Service d'architecture de portefeuille ou au Service d'architecture ouverte de Mackenzie; ils sont également proposés à certains investisseurs institutionnels, à certains investisseurs d'un régime collectif admissible et à certains employés admissibles de Mackenzie et de ses filiales.

Les titres des séries PW et PWT5 sont offerts à certains investisseurs à valeur nette élevée de nos Solutions Patrimoine privé qui investissent un minimum de 100 000 \$. Les investisseurs de série PWT5 désirent également recevoir un flux de revenu mensuel de 5 % par année.

Les titres de série PWFB sont offerts à certains investisseurs à valeur nette élevée de nos Solutions Patrimoine privé qui investissent un minimum de 100 000 \$. Les investisseurs doivent négocier leurs honoraires de service du conseiller, lesquels ne peuvent dépasser 1,50 %, avec leur conseiller financier.

Les titres de série PWR sont offerts à certains investisseurs à valeur nette élevée de nos Solutions Patrimoine privé qui investissent un minimum de 100 000 \$ dans un régime enregistré d'épargne-invalidité offert par Mackenzie.

Les titres de série PWX sont offerts à certains investisseurs à valeur nette élevée de nos Solutions Patrimoine privé qui investissent un minimum de 100 000 \$. Les investisseurs doivent négocier leurs honoraires de service du conseiller, lesquels ne peuvent dépasser 1,50 %, avec leur conseiller financier.

Les titres de série R sont offerts exclusivement à d'autres fonds gérés par Mackenzie et non visés par un prospectus relativement à des ententes de fonds de fonds.

Les titres de série S sont offerts à La Compagnie d'Assurance du Canada sur la Vie et à certains autres fonds communs de placement, mais peuvent être vendus à d'autres investisseurs comme le déterminera Mackenzie.

Les titres des séries SC et S5 sont offerts aux particuliers qui investissent un minimum de 500 \$ (5 000 \$ pour la série S5) selon le mode de souscription avec frais d'acquisition. Les investisseurs de série S5 désirent également recevoir un flux de revenu mensuel de 5 % par année.

Les titres des séries PWT8, PWX8 et U ne sont plus offerts à la vente.

Les titres des séries B, GA, GAR, GD, GDF, GDPW, GDPWX, GF, GF5, GPW, GPWR, GPWT5, GPWX, GSC et GW ont été créés exclusivement afin de mettre en œuvre les fusions touchant le Fonds et ne sont pas offerts à la vente.

Séries distribuées par BLC Services Financiers inc. (1360, boul. René-Lévesque Ouest, 13^e étage, Montréal (Québec) H3G 0A9; 1-800-252-1846; www.banquelaurentienne.ca/mackenzie)

Les titres des séries LB et LX sont offerts aux particuliers qui investissent un minimum de 500 \$ (5 000 \$ pour la série LX). Les investisseurs de série LX désirent également recevoir un flux de revenu mensuel de 5 % par année.

Les titres des séries LF et LF5 sont offerts aux particuliers qui investissent un minimum de 500 \$ (5 000 \$ pour la série LF5), qui participent à un programme de services rémunérés à l'acte parrainé par Gestion privée Banque Laurentienne. Les investisseurs de série LF5 désirent également recevoir un flux de revenu mensuel de 5 % par année.

Les titres des séries LW et LW5 sont offerts à certains investisseurs à valeur nette élevée du programme de tarification préférentielle qui investissent un minimum de 100 000 \$. Les investisseurs de série LW5 désirent également recevoir un flux de revenu mensuel de 5 % par année.

Les titres de série GLF ont été créés exclusivement afin de mettre en œuvre les fusions touchant le Fonds et ne sont pas offerts à la vente.

Depuis le 1^{er} juin 2022, les investisseurs peuvent acheter des titres du Fonds en vertu d'un mode de souscription avec frais d'acquisition et d'un mode de souscription sans frais d'acquisition. Les séries du Fonds ne sont pas toutes offertes selon tous les modes de souscription. Les frais d'acquisition du mode de souscription avec frais d'acquisition sont négociés entre l'investisseur et son courtier. Les titres souscrits avant le 1^{er} juin 2022 en vertu du mode de souscription avec frais de rachat et du mode de souscription avec frais modérés 3 (collectivement, les « modes de souscription avec frais d'acquisition différés ») peuvent continuer d'être détenus dans les comptes des investisseurs. Les investisseurs peuvent échanger des titres d'un Fonds Mackenzie souscrits antérieurement en vertu de ces modes de souscription avec frais d'acquisition différés contre des titres d'autres Fonds Mackenzie, en vertu du même mode de souscription, jusqu'à l'expiration du délai prévu dans le barème des frais de rachat. Pour de plus amples renseignements, veuillez vous reporter au prospectus simplifié du Fonds et à l'aperçu du Fonds.

FONDS D'OBLIGATIONS TACTIQUE MONDIAL MACKENZIE

RAPPORT INTERMÉDIAIRE DE LA DIRECTION SUR LE RENDEMENT DU FONDS | Pour la période close le 30 septembre 2024

Constitution du Fonds et renseignements sur les séries (suite)

Série	Date d'établissement/ de rétablissement	Frais de gestion	Frais d'administration
Série A	23 avril 2014	1,40 %	0,20 %
Série AR	13 novembre 2014	1,40 %	0,23 %
Série B	25 novembre 2016	1,40 %	0,20 %
Série CL	11 janvier 2021	s.o.	s.o.
Série D	23 avril 2014	0,60 %	0,15 %
Série F	23 avril 2014	0,55 %	0,15 %
Série F5	29 janvier 2015	0,55 %	0,15 %
Série FB	26 octobre 2015	0,60 %	0,20 %
Série GA	20 mai 2022	1,35 %	0,20 %
Série GAR	20 mai 2022	1,35 %	0,23 %
Série GD	20 mai 2022	0,80 %	0,15 %
Série GDF	20 mai 2022	0,50 %	0,15 %
Série GDPW	20 mai 2022	1,00 %	0,15 %
Série GDPWX	20 mai 2022	— ²⁾	— ²⁾
Série GF	20 mai 2022	0,45 %	0,15 %
Série GF5	20 mai 2022	0,50 %	0,15 %
Série GPW	20 mai 2022	0,95 %	0,15 %
Série GPWR	20 mai 2022	0,95 %	0,15 %
Série GPWT5	20 mai 2022	1,00 %	0,15 %
Série GPWX	20 mai 2022	— ²⁾	— ²⁾
Série GSC	20 mai 2022	1,05 %	0,20 %
Série GW	20 mai 2022	1,00 %	0,15 %
Série IG	31 janvier 2019	s.o.	s.o.
Série O	23 mai 2014	— ¹⁾	s.o.
Série PW	30 avril 2014	1,05 %	0,15 %
Série PWFB	3 avril 2017	0,55 %	0,15 %
Série PWR	1 ^{er} avril 2019	1,05 %	0,15 %
Série PWT5	3 avril 2017	1,05 %	0,15 %
Série PWT8	21 août 2015	1,05 %	0,15 %
Série PWX	23 juillet 2014	— ²⁾	— ²⁾
Série PWX8	28 juillet 2014	— ²⁾	— ²⁾
Série R	23 avril 2014	s.o.	s.o.
Série S	2 octobre 2017	— ¹⁾	0,02 %
Série SC	23 avril 2014	1,10 %	0,20 %
Série S5	24 juin 2014	1,10 %	0,20 %
Série U	25 novembre 2016	1,15 %	0,20 %
Série GLF	20 mai 2022	0,50 %	0,15 %
Série LB	1 ^{er} décembre 2017	1,10 %	0,20 %
Série LF	7 décembre 2018	0,55 %	0,15 %
Série LF5	7 décembre 2018	0,55 %	0,15 %
Série LW	1 ^{er} décembre 2017	1,05 %	0,15 %
Série LW5	1 ^{er} décembre 2017	1,05 %	0,15 %
Série LX	1 ^{er} décembre 2017	1,10 %	0,20 %

1) Ces frais sont négociables et sont payables directement à Mackenzie par les investisseurs dans cette série.

2) Ces frais sont payables directement à Mackenzie par les investisseurs dans cette série par l'entremise du rachat de leurs titres.